



**PHAS**  
PRABOROMARAJCHANOK INSTITUTE



# แผนยุทธศาสตร์

วิทยาลัยการสาธารณสุขสิรินธร จังหวัดพิษณุโลก

พ.ศ. 2564 -2569

ฉบับปรับปรุง พ.ศ. 2566



แผนยุทธศาสตร์วิทยาลัยการสาธารณสุขสิรินธร จังหวัดพิษณุโลก  
คณะสาธารณสุขศาสตร์และสหเวชศาสตร์ สถาบันพระบรมราชชนก  
ปี พ.ศ. 2564 – 2569 (ฉบับปรับปรุง พ.ศ.2566)

จัดทำโดย	วิทยาลัยการสาธารณสุขสิรินธร จังหวัดพิษณุโลก 653 หมู่ 8 ตำบลวังทอง อำเภอวังทอง จังหวัดพิษณุโลก 65130
โทรศัพท์	0 5531 3114 – 5
โทรสาร	0 5531 3116
Website	<a href="http://www.scphpl.ac.th">www.scphpl.ac.th</a>
ที่ปรึกษา	นายชัยวัฒน์ พันธุ์รัมย์ ผู้อำนวยการวิทยาลัยการสาธารณสุขสิรินธร จังหวัดพิษณุโลก ดร.ณัฐวัฒน์ นิปการ ผู้อำนวยการ สถาบันฝึกอบรม ETI
กองบรรณาธิการ	ดร.รัชมี สุขนรินทร์ พยาบาลวิชาชีพชำนาญการพิเศษ รักษาการในตำแหน่งรองผู้อำนวยการกลุ่มยุทธศาสตร์และประกันคุณภาพการศึกษา นายกฤษฎานัย ศรีใจ วิทยาจารย์ชำนาญการพิเศษ รักษาการในตำแหน่งหัวหน้ากลุ่มงานยุทธศาสตร์และประกันคุณภาพการศึกษา
จัดรูปเล่ม	นางสาวกฤษณี เกื้อนประถัมภ์ นักวิเคราะห์นโยบายและแผน

## บทสรุปผู้บริหาร

วิทยาลัยการสาธารณสุขสิรินธรจังหวัดพิษณุโลก คณะสาธารณสุขศาสตร์และสหเวชศาสตร์ สถาบันพระบรมราชชนก เป็นสถาบันอุดมศึกษาเฉพาะทางในสังกัดกระทรวงสาธารณสุข ได้จัดทำแผนยุทธศาสตร์ พ.ศ. 2564 -2569 (ฉบับปรับปรุง พ.ศ. 2566) โดยยึดปรัชญาในการผลิตและพัฒนาบุคลากรให้คิดเป็น ทำได้ ใส่ใจชุมชน บนรากฐานจริยธรรม นำสู่สุขภาพดี

สาระสำคัญของแผนยุทธศาสตร์ วิทยาลัยการสาธารณสุขสิรินธร จังหวัดพิษณุโลก พ.ศ.2564 - พ.ศ.2569 ประกอบด้วย ปรัชญา วิสัยทัศน์ พันธกิจ ค่านิยมองค์กร ประเด็นยุทธศาสตร์ เป้าประสงค์ กลยุทธ์และตัวชี้วัด ซึ่งในแต่ละประเด็นจะมีความเชื่อมโยง สอดคล้องกันเพื่อให้แผนยุทธศาสตร์ ของวิทยาลัยการสาธารณสุขสิรินธร จังหวัดพิษณุโลก พ.ศ.2564 - พ.ศ.2569 (ฉบับปรับปรุง พ.ศ. 2566) บรรลุวิสัยทัศน์ “สถาบันการศึกษาเฉพาะทางด้านสุขภาพชั้นนำ ในการผลิตและพัฒนาบุคลากรด้านสุขภาพเพื่อชุมชน” สาระสำคัญของแผนยุทธศาสตร์ปี พ.ศ.2564 – พ.ศ.2569 (ฉบับปรับปรุง พ.ศ. 2566) ของวิทยาลัยการสาธารณสุขสิรินธร จังหวัดพิษณุโลก ประกอบด้วยวิสัยทัศน์ 5 พันธกิจ 4 ประเด็นยุทธศาสตร์ 22 เป้าประสงค์ 23 กลยุทธ์ และ 32 ตัวชี้วัด โดยมีกระบวนการถ่ายทอดแผนยุทธศาสตร์ของวิทยาลัยให้บุคลากรทุกระดับทราบเพื่อเป็นเครื่องมือช่วยให้เกิดแนวทางการปฏิบัติงานที่ชัดเจน ผลักดันให้การดำเนินการตามพันธกิจต่างๆ บรรลุเป้าหมาย เกิดผลลัพธ์และผลสัมฤทธิ์ นำไปสู่การบรรลุวิสัยทัศน์ของวิทยาลัย นอกจากนี้การจัดทำแผนปฏิบัติการของวิทยาลัยยังเกิดจากความร่วมมือกันของบุคลากรทุกกลุ่มงาน/ภาควิชา เพื่อให้แผนงาน โครงการและกิจกรรม สอดรับกับแผนยุทธศาสตร์ ส่งผลให้ได้ผลงานตามวัตถุประสงค์ เป้าหมาย ตัวชี้วัด เป็นไปตามระยะเวลา และงบประมาณที่เหมาะสม นอกจากนี้ยังมีการกำกับ ติดตาม และประเมินผลการปฏิบัติงานของวิทยาลัย เป็นกลไกเพื่อควบคุมการปฏิบัติงานให้เกิดการพัฒนาอย่างต่อเนื่อง ทั้งจากการรับการประเมินผลการปฏิบัติราชการของสถาบันพระบรมราชชนก การวิเคราะห์ระดับความสำเร็จของการดำเนินงาน การใช้จ่ายงบประมาณ การประเมินผลการประกันคุณภาพ การศึกษา และจากงานตามนโยบายเร่งด่วนต่าง ๆ

ซึ่งจะเป็นเครื่องมือสำคัญที่ใช้เป็นแนวทางในการขับเคลื่อนให้การดำเนินงานของวิทยาลัยบรรลุเป้าประสงค์ และวิสัยทัศน์ของวิทยาลัย คณะสาธารณสุขศาสตร์และสหเวชศาสตร์ และสถาบันพระบรมราชชนกต่อไป

## สารบัญ

บทสรุปผู้บริหาร.....	ก
สารบัญ.....	ข
<b>ส่วนที่ 1 ข้อมูลพื้นฐาน</b>	
ความเป็นมาของวิทยาลัย.....	1
วัตถุประสงค์.....	3
อัตลักษณ์บัณฑิตของสถาบันพระบรมราชชนก สมรรถนะหลักของบัณฑิตสถาบันพระบรมราชชนก.....	3
คุณลักษณะบัณฑิตที่พึงประสงค์.....	3
นโยบายด้านสุขภาพที่เกี่ยวข้อง.....	4
นโยบายของวิทยาลัย.....	14
โครงสร้างของวิทยาลัย.....	17
<b>ส่วนที่ 2 การวิเคราะห์องค์การของวิทยาลัยการสาธารณสุขสิรินธร จังหวัดพิษณุโลก</b>	
ปัจจัยสภาพแวดล้อมภายใน.....	18
ปัจจัยสภาพแวดล้อมภายนอก.....	20
การวิเคราะห์ผู้รับบริการและผู้มีส่วนได้ส่วนเสีย.....	23
<b>ส่วนที่ 3 แผนยุทธศาสตร์วิทยาลัยการสาธารณสุขสิรินธร จังหวัดพิษณุโลก</b>	
ปรัชญา วิสัยทัศน์ พันธกิจ ค่านิยมองค์กร.....	26
ประเด็นยุทธศาสตร์ เป้าประสงค์ กลยุทธ์.....	27
ตัวชี้วัดของวิทยาลัยในคณะสาธารณสุขศาสตร์และสหเวชศาสตร์ สบช.....	29
แผนที่ยุทธศาสตร์.....	34
ตัวชี้วัดและค่าเป้าหมาย แผนยุทธศาสตร์วิทยาลัยการสาธารณสุขสิรินธร จังหวัดพิษณุโลก พ.ศ. 2564 – 2569.....	35
รายละเอียดตัวชี้วัดแผนยุทธศาสตร์วิทยาลัยการสาธารณสุขสิรินธร จังหวัดพิษณุโลก พ.ศ. 2564 – 2569.....	46
<b>ภาคผนวก</b>	
คำสั่งคณะกรรมการจัดทำยุทธศาสตร์และแผนปฏิบัติการ ปี 2566.....	56

# ส่วนที่ 1

## ข้อมูลพื้นฐาน

### ความเป็นมาของวิทยาลัย

วิทยาลัยการสาธารณสุขสิรินธร จังหวัดพิษณุโลก ตั้งอยู่เลขที่ 653 ถนนพิษณุโลก-หล่มสัก หมู่ที่ 8 ตำบลวังทอง อำเภอวังทอง จังหวัดพิษณุโลก 65130 มีพื้นที่ 82 ไร่ 3 งาน 40 ตารางวาเริ่มก่อสร้างเมื่อปลายปี พ.ศ. 2513 และมีการพัฒนาตามลำดับดังนี้

- พ.ศ. 2515 ชื่อศูนย์ฝึกอบรมอนามัยภาคเหนือ และเริ่มเปิดอบรม “หลักสูตรการศึกษาพนักงานอนามัยจัตวา”
- พ.ศ. 2520 เปลี่ยนชื่อเป็น “ศูนย์ฝึกอบรมการสาธารณสุขภาคเหนือ” และเปิดอบรม “หลักสูตรพนักงานผู้ช่วยกายภาพบำบัด”
- พ.ศ. 2521 เปลี่ยนชื่อเป็น “วิทยาลัยการสาธารณสุขภาคเหนือ จังหวัดพิษณุโลก” และเปลี่ยนหลักสูตรการศึกษาพนักงานอนามัยจัตวาเป็น “หลักสูตรการศึกษาวิชาเจ้าหน้าที่สาธารณสุข (พนักงานอนามัย)” เปิดอบรม “หลักสูตรผู้ช่วยสาธารณสุขอำเภอ”
- พ.ศ. 2523 เปิดอบรม “หลักสูตรสาธารณสุขอำเภอ”
- พ.ศ. 2524 เปลี่ยนคุณสมบัติของผู้เรียนในหลักสูตรเจ้าหน้าที่สาธารณสุข (พนักงานอนามัย) โดยรับผู้ที่มีพื้นฐานความรู้ มัธยมศึกษาตอนปลาย (ม.ศ.5 หรือ ม.6)
- พ.ศ. 2525 ปรับปรุง “หลักสูตรเจ้าหน้าที่สาธารณสุข (พนักงานอนามัย)” เป็น “หลักสูตรประกาศนียบัตรเจ้าพนักงานสาธารณสุข (พนักงานอนามัย)”
- พ.ศ. 2526 เปิดการอบรม “หลักสูตรพนักงานสุขภาพชุมชน”
- พ.ศ. 2528 ร่วมมือกับมหาวิทยาลัยมหิดล เปิด “หลักสูตรสาธารณสุขศาสตรบัณฑิต (ต่อเนื่อง)”
- พ.ศ. 2530 เปิดอบรม “หลักสูตรผู้บริหารการสาธารณสุขระดับกลาง”
- พ.ศ. 2533 ปรับปรุง “หลักสูตรประกาศนียบัตรเจ้าพนักงานสาธารณสุข (พนักงานอนามัย)” เป็น “หลักสูตรประกาศนียบัตรสาธารณสุขศาสตร์”
- เปิด “หลักสูตรประกาศนียบัตรเจ้าพนักงานเภสัชกรรม รุ่นที่ 1”
- เปิดอบรม “หลักสูตรปรับเปลี่ยนสายงานเจ้าพนักงานสาธารณสุข”
- เปิดอบรม “หลักสูตรพัฒนาข้าราชการผู้ดำรงตำแหน่งระดับ 6-7”
- พ.ศ. 2537 เปลี่ยนชื่อจาก “วิทยาลัยการสาธารณสุขภาคเหนือ จังหวัดพิษณุโลก” เป็นนามพระราชทานว่า “วิทยาลัยการสาธารณสุขสิรินธร จังหวัดพิษณุโลก” และได้รับพระราชทานพระนามาภิไธยย่อ “สธ” เป็นตราสัญลักษณ์ของวิทยาลัย เมื่อวันที่ 7 มกราคม 2537
- พ.ศ. 2538 ปรับปรุง “หลักสูตรประกาศนียบัตรสาธารณสุขศาสตร์” เป็น “หลักสูตร ประกาศนียบัตรสาธารณสุขศาสตร์ (สาธารณสุขชุมชน)” และปรับปรุง “หลักสูตร ประกาศนียบัตรเจ้าพนักงานเภสัชกรรม” เป็น “หลักสูตรประกาศนียบัตรสาธารณสุขศาสตร์ (เทคนิคเภสัชกรรม)”
- เปิด “หลักสูตรประกาศนียบัตรสาธารณสุขศาสตร์ (ทันตสาธารณสุข)”
- พ.ศ. 2539 ลงนามความร่วมมือกับ มหาวิทยาลัยนเรศวรเปิด

- “หลักสูตรสาธารณสุขศาสตรบัณฑิต (ต่อเนื่อง) มหาวิทยาลัยนเรศวร”
- พ.ศ. 2540 เปิด “หลักสูตรสาธารณสุขศาสตรบัณฑิต (4 ปี)” ร่วมกับมหาวิทยาลัยนเรศวร
- พ.ศ. 2544 เปิดอบรม “หลักสูตรแพทย์แผนไทย (3) ด้านเภสัชกรรมไทย (1 ปี) และ เวชกรรมไทย (3 ปี)”
- พ.ศ. 2546 เปิดอบรม “หลักสูตรการนวดไทย และเปิดบริการคลินิกการแพทย์แผนไทย”
- พ.ศ. 2547 จัดตั้งสถาบันการแพทย์แผนไทย (ตึกจฉาเวช) ดำเนินการจัดการศึกษาอบรมและให้บริการด้านแพทย์แผนไทย ลงนามความร่วมมือพัฒนาวิชาการด้านเภสัชกรรมระหว่าง วิทยาลัยการสาธารณสุขสิรินธร จังหวัดพิษณุโลก กับ มหาวิทยาลัยนเรศวร เรื่อง “การพัฒนาความร่วมมือในการรับนักศึกษาเข้าศึกษาต่อในคณะเภสัชศาสตร์”
- พ.ศ. 2549 มีการพัฒนา หลักสูตรประกาศนียบัตรสาธารณสุขศาสตร์ 3 สาขา ให้เป็น “หลักสูตรประกาศนียบัตรวิชาชีพชั้นสูงสาธารณสุขศาสตร์ สาขาสาธารณสุขชุมชน สาขาเทคนิคเภสัชกรรม และสาขาทันตสาธารณสุข”
- พ.ศ. 2550 เปิดสอน “หลักสูตรประกาศนียบัตรวิชาชีพชั้นสูงสาธารณสุขศาสตร์ สาขาสาธารณสุขชุมชน สาขาเทคนิคเภสัชกรรม และสาขาทันตสาธารณสุข”
- พ.ศ. 2551 เปิดสอน “หลักสูตรประกาศนียบัตรวิชาชีพชั้นสูงแพทย์แผนไทย”
- พ.ศ. 2552 สมเด็จพระเทพรัตนราชสุดาฯ สยามบรมราชกุมารี ทรงพระราชทานตราสัญลักษณ์วิทยาลัยแบบปัจจุบัน เมื่อวันที่ 15 กันยายน 2552
- พ.ศ. 2554 กำหนดกัลปพฤกษ์ เป็นดอกไม้ และต้นไม้ประจำวิทยาลัย
- พ.ศ. 2555 เปิด “หลักสูตรสาธารณสุขศาสตรบัณฑิต สาขาวิชาสาธารณสุขชุมชน และ สาขาวิชาทันตสาธารณสุข” ร่วมกับมหาวิทยาลัยบูรพา เปิด “หลักสูตรแพทย์แผนไทยบัณฑิต” ร่วมกับมหาวิทยาลัยเทคโนโลยีราชมงคลอีสาน เปิด “หลักสูตรประกาศนียบัตรวิชาชีพชั้นสูงสาธารณสุขศาสตร์ สาขาทันตสาธารณสุข โครงการพิเศษ”
- พ.ศ. 2556 เปิด “หลักสูตรอบรม ผู้บริหารระดับต้น”
- พ.ศ. 2558 เปิด “หลักสูตรอบรม ผู้บริหารระดับกลาง”
- พ.ศ. 2559 เปิด “หลักสูตรอบรม ข้าราชการใหม่ หลักสูตรการเป็นข้าราชการที่ดี”
- พ.ศ. 2561 เปิด “หลักสูตรอบรม ทันตกรรมเฉพาะทางสาขาสุขภาพช่องปากผู้สูงอายุสำหรับเจ้าพนักงานทันตสาธารณสุข (ทันตภิบาล)”
- พ.ศ. 2561 เปิด “หลักสูตรอบรม พนักงานเจ้าหน้าที่ตามกฎหมายที่เกี่ยวข้องกับการดำเนินงานคุ้มครองผู้บริโภค ด้านผลิตภัณฑ์สุขภาพระดับอำเภอ”
- พ.ศ. 2562 เปิด “หลักสูตรการใช้กัญชาทางการแพทย์แผนไทยของกรมการแพทย์แผนไทยและการแพทย์ทางเลือก กระทรวงสาธารณสุข”
- พ.ศ. 2563 เปิด “โครงการพัฒนาศักยภาพการให้บริการสุขภาพ และกิจวัตรประจำวันผู้สูงอายุ เพื่อพัฒนาศักยภาพบุคลากรที่ปฏิบัติงานผู้ดูแล (Care giver) ผู้ป่วยและผู้สูงอายุในชุมชน”
- พ.ศ. 2564 เปิด “หลักสูตรสาขาวิชาสาธารณสุขศาสตรมหาบัณฑิต”
- พ.ศ. 2565 เปิด “กลุ่มงานหลักสูตรสาธารณสุขศาสตรบัณฑิต สาขาวิชาสาธารณสุขชุมชน (นอกเวลา)”

#### วัตถุประสงค์

1. เพื่อผลิตบุคลากรด้านสุขภาพ ให้ตอบสนองความต้องการของชุมชน
2. เพื่อพัฒนาศักยภาพบุคลากรด้านสุขภาพ ให้สามารถปฏิบัติงานได้อย่างมีประสิทธิภาพ

3. เพื่อบริการสาธารณสุขแก่ประชาชนในท้องถิ่นด้วยรูปแบบที่หลากหลายและเหมาะสม ทั้งนี้เพื่อสนับสนุนการผลิตและพัฒนาบุคลากรด้านสุขภาพ
4. เพื่อบริการวิชาการแก่สังคม ให้ชุมชนและสังคมมีความเข้มแข็งและพึ่งตนเองได้
5. เพื่อพัฒนาองค์ความรู้จากการศึกษาวิจัย นำไปใช้ในการพัฒนาคุณภาพการปฏิบัติงานตามพันธกิจ
6. เพื่อทำนุบำรุงศิลปวัฒนธรรม และธำรงรักษาขนบธรรมเนียมประเพณีที่ดีงามของท้องถิ่นและของไทยให้คงอยู่กับสุขภาพที่ดี
7. เพื่อพัฒนาวิทยาลัย ไปสู่การพึ่งตนเองพร้อมสร้างเครือข่ายและการมีส่วนร่วมของชุมชนและองค์กรที่เกี่ยวข้อง

### อัตลักษณ์บัณฑิตของสถาบันพระบรมราชชนก

“วินัย หน้าที่ สามัคคี เสียสละ สัจจะ กตเวทิต์”

### สมรรถนะหลักของบัณฑิตสถาบันพระบรมราชชนก

- Critical thinker เป็นนักคิดวิเคราะห์
- Communicator เป็นผู้สื่อสารอย่างสร้างสรรค์
- Collaborator เป็นนักสานสัมพันธ์
- Creator เป็นผู้สร้างสรรค์นวัตกรรม

### คุณลักษณะบัณฑิตที่พึงประสงค์ของสถาบันพระบรมราชชนก

1. มีความรู้และทักษะทางวิชาชีพ
  - สามารถจัดการปัญหาสุขภาพได้ โดยการประยุกต์ศาสตร์ทางวิชาชีพและศาสตร์ที่เกี่ยวข้องในการส่งเสริมสุขภาพ ป้องกัน พิ้นฟู และรักษา เป็นรายบุคคล ครอบครัว และชุมชน ด้วยความรู้ทักษะที่เป็นองค์รวม
2. มีทักษะในศตวรรษที่ 21
  - มีทักษะด้านคอมพิวเตอร์ และมีความสามารถในการใช้เทคโนโลยีและสารสนเทศที่เหมาะสม
  - มีความสามารถในการใช้ภาษาไทยได้อย่างถูกต้อง และใช้ภาษาอังกฤษในระดับที่สื่อสารได้
  - มีภาวะผู้นำและสามารถทำงานเป็นทีม/ร่วมกับทีมสุขภาพ (Interprofessional collaboration) ได้อย่างมีประสิทธิภาพ
    - มีความสามารถในการคิด วิเคราะห์ และแก้ปัญหาอย่างเป็นระบบ
3. มีทัศนคติที่ดี ยึดมั่นในคุณธรรมจริยธรรม และจรรยาบรรณของวิชาชีพ
  - ตระหนักและรับผิดชอบต่อตนเองและสังคม สามารถดำรงชีวิตได้อย่างเหมาะสม และมีความสุข
  - เป็นคนดี มีคุณธรรม มีจิตอาสา และมีจิตสำนึกเป็นพลเมืองไทยและพลเมืองโลก โดยยึดมั่นในระบบประชาธิปไตย และร่วมกันรักษาสิ่งแวดล้อมอย่างยั่งยืน
4. เป็นผู้ใฝ่เรียนรู้และพัฒนาตนเองอย่างต่อเนื่อง (Life long learning) และเรียนรู้ตลอดชีวิต
5. เป็นผู้ให้บริการด้วยหัวใจความเป็นมนุษย์ (Humanistic health care provides)
6. มีทักษะในการดูแลสุขภาพชุมชน (Community based skill)
7. วิจัยและนำผลวิจัยเพื่อการพัฒนาคุณภาพงาน
  - เป็นนักสร้างสรรค์นวัตกรรมที่ตอบสนองความต้องการของชุมชนและสังคม

### นโยบายด้านสุขภาพที่เกี่ยวข้อง

- รัฐธรรมนูญแห่งราชอาณาจักรไทย พ.ศ. 2550 มาตรา 80(2) ได้บัญญัติว่า “ส่งเสริม สนับสนุน และพัฒนาระบบสุขภาพที่เน้นการสร้างเสริมสุขภาพ อันนำไปสู่สุขภาวะที่ยั่งยืนของประชาชน รวมทั้งจัดและส่งเสริมให้ประชาชนได้รับบริการสาธารณสุขที่มีมาตรฐานอย่างทั่วถึงและมีประสิทธิภาพ ส่งเสริมให้เอกชนและชุมชนมีส่วนร่วมในการพัฒนาสุขภาพและการจัดบริการสาธารณสุขโดยผู้ทำหน้าที่ให้บริการดังกล่าวซึ่งปฏิบัติหน้าที่ตามมาตรฐานวิชาชีพและจรรยาบรรณย่อมได้รับความคุ้มครองตามกฎหมาย”

#### - ยุทธศาสตร์ชาติระยะ 20 ปี

ยุทธศาสตร์ชาติระยะ 20 ปี ใช้ในการขับเคลื่อนและพัฒนาประเทศ ให้บรรลุตามวิสัยทัศน์ “ประเทศไทยมีความมั่นคง มั่งคั่ง ยั่งยืน เป็นประเทศพัฒนาแล้ว ด้วยการพัฒนาตามหลักปรัชญาของเศรษฐกิจพอเพียง” โดยยุทธศาสตร์ชาติที่จะใช้เป็นกรอบแนวทางการพัฒนาระยะ 20 ปี ประกอบด้วย 6 ยุทธศาสตร์ ดังนี้

1) ยุทธศาสตร์ด้านความมั่นคง มีเป้าหมายทั้งในการสร้างเสถียรภาพภายในประเทศและช่วยลดและป้องกันภัยคุกคามจากภายนอก รวมทั้งสร้างความเชื่อมั่นในกลุ่มประเทศอาเซียนและประชาคมโลกที่มีต่อประเทศไทย

2) ยุทธศาสตร์ด้านการสร้างความสามารถในการแข่งขัน เพื่อให้ประเทศไทยสามารถพัฒนาไปสู่การเป็นประเทศพัฒนาแล้ว ซึ่งจำเป็นต้องยกระดับผลิตภาพการผลิตและการใช้นวัตกรรมในการเพิ่มความสามารถในการแข่งขันและการพัฒนาอย่างยั่งยืนทั้งในสาขาอุตสาหกรรม เกษตรและบริการ การสร้างความมั่นคงและปลอดภัยด้านอาหาร การเพิ่มขีดความสามารถทางการค้าและการเป็นผู้ประกอบการ รวมทั้งการพัฒนาฐานเศรษฐกิจแห่งอนาคต ทั้งนี้ภายใต้กรอบการปฏิรูปและพัฒนาปัจจัยเชิงยุทธศาสตร์ทุกด้าน อันได้แก่ โครงสร้างพื้นฐานและระบบโลจิสติกส์ วิทยาศาสตร์ เทคโนโลยีและนวัตกรรม การพัฒนาทุนมนุษย์ และการบริหารจัดการทั้งในภาครัฐและภาคธุรกิจเอกชน

3) ยุทธศาสตร์การพัฒนาและเสริมสร้างศักยภาพคน เพื่อพัฒนาคนและสังคมไทยให้เป็นรากฐานที่แข็งแกร่งของประเทศ มีความพร้อมทางกาย ใจ สติปัญญา มีความเป็นสากล มีทักษะการคิดวิเคราะห์อย่างมีเหตุผล มีระเบียบวินัย เคารพกฎหมาย มีคุณธรรม จริยธรรม รู้คุณค่าความเป็นไทย มีครอบครัวที่มั่นคง โดยมีกรอบแนวทางที่ต้องให้ความสำคัญและเกี่ยวข้องกับกระทรวงสาธารณสุข ได้แก่

3.1 การพัฒนาศักยภาพคนตลอดช่วงชีวิตให้สนับสนุนการเจริญเติบโตของประเทศ

3.2 การสร้างเสริมให้คนมีสุขภาวะที่ดี

3.3 การสร้างความอยู่ดีมีสุขของครอบครัวไทย เสริมสร้างบทบาทของสถาบัน ครอบครัวในการบ่มเพาะจิตใจให้เข้มแข็ง

4) ยุทธศาสตร์ด้านการสร้างโอกาสความเสมอภาคและเท่าเทียมกันทางสังคม เพื่อเร่งกระจายโอกาสการพัฒนาและสร้างความมั่นคงให้ทั่วถึง ลดความเหลื่อมล้ำไปสู่สังคมที่เสมอภาคและเป็นธรรม โดยมีกรอบแนวทางที่ต้องให้ความสำคัญและเกี่ยวข้องกับกระทรวงสาธารณสุข ได้แก่

4.1 การสร้างความมั่นคงและการลดความเหลื่อมล้ำทางด้านเศรษฐกิจและสังคม

4.2 การพัฒนาระบบบริการและระบบบริหารจัดการสุขภาพ

4.3 การสร้างสภาพแวดล้อมและนวัตกรรมที่เอื้อต่อการดำรงชีวิตในสังคมสูงวัย

5) ยุทธศาสตร์ด้านการสร้างการเติบโตบนคุณภาพชีวิตที่เป็นมิตรต่อสิ่งแวดล้อม เพื่อเร่งอนุรักษ์ฟื้นฟูและสร้างความมั่นคงของฐานทรัพยากรธรรมชาติ และมีความมั่นคงด้านน้ำ รวมทั้งมีความสามารถในการป้องกันผลกระทบและปรับตัวต่อการเปลี่ยนแปลงสภาพภูมิอากาศและภัยพิบัติธรรมชาติ และพัฒนาไปสู่การเป็นสังคมสีเขียว

6) ยุทธศาสตร์ด้านการปรับสมดุลและพัฒนาระบบการบริหารจัดการภาครัฐ เพื่อให้หน่วยงานภาครัฐมีขนาดที่เหมาะสมกับบทบาทภารกิจ มีสมรรถนะสูง มีประสิทธิภาพและประสิทธิผลกระจายบทบาทภารกิจไปสู่ท้องถิ่นอย่างเหมาะสม มีธรรมาภิบาล

## - ยุทธศาสตร์ชาติระยะ 20 ปี (ด้านสาธารณสุข)

ยุทธศาสตร์ชาติระยะ 20 ปี (ด้านสาธารณสุข) ประกอบด้วย

วิสัยทัศน์ : เป็นองค์กรหลักด้านสุขภาพ ที่รวมพลังสังคม เพื่อประชาชนสุขภาพดี

พันธกิจ : พัฒนาและอภิบาลระบบสุขภาพ อย่างมีส่วนร่วมและยั่งยืน

เป้าหมาย : ประชาชนสุขภาพดี เจ้าหน้าที่มีความสุข ระบบสุขภาพยั่งยืน

ยุทธศาสตร์ 4 Excellence : ประกอบด้วย

ยุทธศาสตร์ที่ 1 ส่งเสริมสุขภาพและป้องกันโรคเป็นเลิศ (Prevention & Promotion Excellence)

ยุทธศาสตร์ที่ 2 บริการเป็นเลิศ (Service Excellence)

ยุทธศาสตร์ที่ 3 บุคลากรเป็นเลิศ (People Excellence)

ยุทธศาสตร์ที่ 4 บริหารเป็นเลิศด้วยธรรมาภิบาล (Governance Excellence)

- (ร่าง) แผนพัฒนาเศรษฐกิจและสังคมแห่งชาติ ฉบับที่ 13 (พ.ศ. 2560 – 2570) ได้กำหนดเป้าหมายหลักจำนวน 5 ประการ ประกอบด้วย

1. การปรับโครงสร้างการผลิตสู่เศรษฐกิจฐานนวัตกรรม โดยยกระดับขีดความสามารถในการแข่งขันของภาคการผลิตและบริการสำคัญให้สูงขึ้น และสามารถตอบโจทย์พัฒนาการของเทคโนโลยีและสังคมยุคใหม่ และเป็นมิตรต่อสิ่งแวดล้อม เชื่อมโยงเศรษฐกิจท้องถิ่นและผู้ประกอบการรายย่อยกับห่วงโซ่มูลค่าของภาคการผลิตและบริการเป้าหมาย รวมถึงพัฒนาระบบนิเวศที่ส่งเสริมการค้าการลงทุนและนวัตกรรม

2. การพัฒนาคนสำหรับโลกยุคใหม่ โดยพัฒนาให้คนไทยมีทักษะและคุณลักษณะที่เหมาะสมกับโลกยุคใหม่ ทั้งทักษะในด้านความรู้ ทักษะทางพฤติกรรม และคุณลักษณะตามบรรทัดฐานที่ดีของสังคม เตรียมพร้อมกำลังคน ที่มีคุณภาพสอดคล้องกับความต้องการของตลาดแรงงาน เอื้อต่อการปรับโครงสร้างเศรษฐกิจไปสู่ภาคการผลิตและบริการเป้าหมายที่มีศักยภาพและผลิตภาพสูงขึ้น รวมทั้งพัฒนาหลักประกันและความคุ้มครองทางสังคม เพื่อส่งเสริมความมั่นคงในชีวิต

3. การมุ่งสู่สังคมแห่งโอกาสและความเป็นธรรม โดยลดความเหลื่อมล้ำทั้งในเชิงรายได้ ความมั่งคั่ง และโอกาส ในการแข่งขันของภาคธุรกิจ สนับสนุนช่วยเหลือกลุ่มเปราะบางและผู้ด้อยโอกาสให้มีโอกาสในการเลื่อนขั้นทางเศรษฐกิจ และสังคม รวมถึงจัดให้มีบริการสาธารณะที่มีคุณภาพอย่างทั่วถึงและเท่าเทียม

4. การเปลี่ยนผ่านไปสู่ความยั่งยืน โดยปรับปรุงการใช้ทรัพยากรธรรมชาติในการผลิตและบริการให้มีประสิทธิภาพ และสอดคล้องกับขีดความสามารถในการรองรับของระบบนิเวศ แก้ไขปัญหามลพิษสำคัญด้วยวิธีการที่ยั่งยืน โดยเฉพาะ มลพิษทางอากาศ ขยะ และมลพิษทางน้ำ และลดการปล่อยก๊าซเรือนกระจก เพื่อมุ่งสู่ความเป็นกลางทางคาร์บอน (Carbon Neutrality) ภายในครึ่งแรกของศตวรรษนี้

5. การเสริมสร้างความสามารถของประเทศในการรับมือกับการเปลี่ยนแปลงและความเสี่ยงภายใต้บริบท โลกใหม่ โดยการสร้างความพร้อมในการรับมือและแสวงหาโอกาสจากการเป็นสังคมสูงวัย การเปลี่ยนแปลง สภาพภูมิอากาศ ภัยโรคระบาด และภัยคุกคามทางไซเบอร์ พัฒนาโครงสร้างพื้นฐานและกลไกทางสถาบัน ที่เอื้อต่อการเปลี่ยนแปลงสู่ดิจิทัล รวมทั้งปรับปรุงโครงสร้างและระบบการบริหารงานของภาครัฐให้สามารถตอบสนอง ต่อการเปลี่ยนแปลงของบริบททางเศรษฐกิจ สังคม และเทคโนโลยีได้อย่างทันเวลา มีประสิทธิภาพ และมีธรรมาภิบาล

ได้กำหนดหมุดหมายการพัฒนา จำนวน 13 ประการ แบ่งออกได้เป็น 4 มิติ ดังนี้

1. มิติภาคการผลิตและบริการเป้าหมาย

หมุดหมายที่ 1 ไทยเป็นประเทศชั้นนำด้านสินค้าเกษตรและเกษตรแปรรูปมูลค่าสูง

หมุดหมายที่ 2 ไทยเป็นจุดหมายของการท่องเที่ยวที่เน้นคุณภาพและความยั่งยืน

หมวดหมู่ที่ 3 ไทยเป็นฐานการผลิตยานยนต์ไฟฟ้าที่สำคัญของโลก

หมวดหมู่ที่ 4 ไทยเป็นศูนย์กลางทางการแพทย์และสุขภาพมูลค่าสูง

หมวดหมู่ที่ 5 ไทยเป็นประตูการค้าการลงทุนและยุทธศาสตร์ทางโลจิสติกส์ที่สำคัญของภูมิภาค

หมวดหมู่ที่ 6 ไทยเป็นฐานการผลิตอุปกรณ์อิเล็กทรอนิกส์อัจฉริยะที่สำคัญของโลก

2. มิติโอกาสและความเสมอภาคทางเศรษฐกิจและสังคม

หมวดหมู่ที่ 7 ไทยมีวิสาหกิจขนาดกลางและขนาดย่อมที่เข้มแข็ง มีศักยภาพสูง และสามารถแข่งขันได้

หมวดหมู่ที่ 8 ไทยมีพื้นที่และเมืองอัจฉริยะที่น่าอยู่ ปลอดภัย เด็ดขาดได้อย่างยั่งยืน

หมวดหมู่ที่ 9 ไทยมีความยากจนข้ามรุ่นลดลง และคนไทยทุกคนมีความคุ้มครองทางสังคม ที่เพียงพอ

3. มิติความยั่งยืนของทรัพยากรธรรมชาติและสิ่งแวดล้อม

หมวดหมู่ที่ 10 ไทยมีเศรษฐกิจหมุนเวียนและสังคมคาร์บอนต่ำ

หมวดหมู่ที่ 11 ไทยสามารถลดความเสี่ยงและผลกระทบจากภัยธรรมชาติและการเปลี่ยนแปลงสภาพภูมิอากาศ

4. มิติปัจจัยผลักดันการพลิกโฉมประเทศ

หมวดหมู่ที่ 12 ไทยมีกำลังคนสมรรถนะสูง มุ่งเรียนรู้อย่างต่อเนื่อง ตอบโจทย์การพัฒนา แห่งอนาคต

หมวดหมู่ที่ 13 ไทยมีภาครัฐที่ทันสมัย มีประสิทธิภาพ และตอบโจทย์ประชาชน

- แผนการศึกษาแห่งชาติ (พ.ศ. 2560 – 2572)

วิสัยทัศน์ คือ “คนไทยทุกคนได้รับการศึกษาและเรียนรู้ตลอดชีวิตอย่างมีคุณภาพ ดำรงชีวิตอย่างเป็นสุข สอดคล้องกับหลักปรัชญาของเศรษฐกิจพอเพียง และการเปลี่ยนแปลงของโลก ศตวรรษที่ 21” มี 5 ยุทธศาสตร์ ดังนี้

1) การจัดการศึกษาเพื่อความมั่นคงของสังคมและประเทศชาติ มีเป้าหมาย คือ คนทุกช่วงวัยมีความรัก สถาบันหลักของชาติ และยึดมั่นการปกครองระบอบประชาธิปไตยอันมีพระมหากษัตริย์ทรงเป็นประมุข คนทุกช่วงวัย ในเขตพัฒนาพิเศษเฉพาะกิจจังหวัดชายแดนภาคใต้และพื้นที่พิเศษได้รับการศึกษาและเรียนรู้อย่างมีคุณภาพ และคนทุกช่วงวัยได้รับการศึกษา การดูแล และป้องกันจากภัยคุกคามในชีวิตรูปแบบใหม่

2) การผลิตและพัฒนากำลังคน การวิจัยและนวัตกรรมเพื่อสร้างขีดความสามารถในการแข่งขันของประเทศ มีเป้าหมายคือ กำลังคนมีทักษะที่สำคัญจำเป็นและมีสมรรถนะตรงตามความต้องการของตลาดงานและการพัฒนา เศรษฐกิจและสังคมของประเทศ สถาบันการศึกษาและหน่วยงานที่จัดการศึกษา ผลิตบัณฑิตที่มีความเชี่ยวชาญ และเป็นเลิศเฉพาะด้าน และการวิจัยและพัฒนาเพื่อสร้างองค์ความรู้และนวัตกรรมที่สร้างผลผลิตและมูลค่าเพิ่ม ทางเศรษฐกิจ

3) การพัฒนาศักยภาพคนทุกช่วงวัยและการสร้างสังคมแห่งการเรียนรู้ มีเป้าหมาย คือ ผู้เรียนมีทักษะและคุณลักษณะพื้นฐานของพลเมืองไทยและทักษะและคุณลักษณะที่จำเป็นในศตวรรษที่ 21 คนทุกช่วงวัยมีทักษะ ความรู้ความสามารถและสมรรถนะตามมาตรฐานการศึกษาและ มาตรฐานวิชาชีพและพัฒนาคุณภาพชีวิตได้ ตามศักยภาพ สถานศึกษาทุกระดับการศึกษาสามารถจัดกิจกรรม/กระบวนการเรียนรู้ตามหลักสูตรอย่างมีคุณภาพ และมาตรฐานแหล่งเรียนรู้ สื่อตำราเรียน นวัตกรรม และสื่อการเรียนรู้มีคุณภาพและมาตรฐาน และประชาชน สามารถเข้าถึงได้โดยไม่จำกัดเวลาและสถานที่ ระบบและกลไกการวัดการติดตามและ

ประเมินผลมีประสิทธิภาพ ระบบการผลิตครู อาจารย์ และบุคลากรทางการศึกษาได้มาตรฐานระดับสากล และครู อาจารย์ และบุคลากร ทางการศึกษาได้รับการพัฒนาสมรรถนะตามมาตรฐาน

4) การสร้างโอกาสความเสมอภาคและความเท่าเทียมทางการศึกษา มีเป้าหมาย คือ ผู้เรียนทุกคนได้รับโอกาสและความเสมอภาคในการเข้าถึงการศึกษาที่มีคุณภาพ การเพิ่มโอกาสทางการศึกษาผ่านเทคโนโลยีดิจิทัล เพื่อการศึกษาสำหรับคนทุกช่วงวัย และระบบข้อมูลรายบุคคลและสารสนเทศทางการศึกษาที่ครอบคลุมถูกต้อง เป็นปัจจุบัน เพื่อการวางแผน การบริหารจัดการศึกษา การติดตามประเมินและรายงานผล

5) การจัดการศึกษาเพื่อสร้างเสริมคุณภาพชีวิตที่เป็นมิตรกับสิ่งแวดล้อม มีเป้าหมาย คือ คนทุกช่วงวัยมีจิตสำนึกรักษ์สิ่งแวดล้อม มีคุณธรรม จริยธรรม และนำแนวคิดตามหลักปรัชญาของเศรษฐกิจพอเพียงสู่การปฏิบัติ หลักสูตร แหล่งเรียนรู้ และสื่อการเรียนรู้ที่ส่งเสริมคุณภาพชีวิตที่เป็นมิตรกับสิ่งแวดล้อม คุณธรรม จริยธรรม และการนำแนวคิดตามหลักปรัชญาของเศรษฐกิจพอเพียงสู่การปฏิบัติ และการวิจัยเพื่อพัฒนาองค์ความรู้ และนวัตกรรมด้านการสร้างเสริมคุณภาพชีวิตที่เป็นมิตรกับสิ่งแวดล้อม

6) การพัฒนาประสิทธิภาพของระบบบริหารจัดการศึกษามีเป้าหมาย คือ โครงสร้าง บทบาทและระบบ การบริหารจัดการการศึกษามีความคล่องตัว ชัดเจน และสามารถตรวจสอบได้ ระบบการบริหารจัดการศึกษา มีประสิทธิภาพและประสิทธิผลส่งผลกระทบต่อคุณภาพและมาตรฐานการศึกษาทุกภาคส่วนของสังคมมีส่วนร่วมในการจัดการ ศึกษาที่ตอบสนองความต้องการของประชาชนและพื้นที่ กฎหมายและรูปแบบการบริหารจัดการทรัพยากรทางการศึกษา รองรับลักษณะที่แตกต่างกันของผู้เรียน สถานศึกษา และความต้องการกำลังแรงงานของประเทศและระบบบริหาร งานบุคคลของ ครู อาจารย์ และ บุคลากรทางการศึกษา มีความเป็นธรรมสร้างขวัญกำลังใจ และส่งเสริมให้ปฏิบัติงาน ได้อย่างเต็มตามศักยภาพ

#### - แผนอุดมศึกษาระยะยาว 15 ปี ฉบับที่ 3 (พ.ศ. 2560 – 2574)

แผนแม่บทที่กำหนดกรอบการพัฒนาอุดมศึกษาในภาพรวมมีเป้าหมายคือการยกระดับคุณภาพอุดมศึกษาไทย เพื่อผลิตและพัฒนาบุคลากรที่มีคุณภาพสามารถปรับตัวสำหรับงานที่เกิดขึ้นตลอดชีวิต พัฒนา ศักยภาพอุดมศึกษา ในการสร้างความรู้และนวัตกรรม เพื่อเพิ่มขีดความสามารถในการแข่งขันของประเทศใน โลกาภิวัตน์สนับสนุน การพัฒนาที่ยั่งยืนของท้องถิ่นไทย โดยใช้กลไกของธรรมาภิบาลการเงินการกำกับ มาตรฐานและเครือข่าย อุดมศึกษาบนพื้นฐานของเสรีภาพทางวิชาการความหลากหลายและเอกภาพเชิงระบบ ประกอบด้วย 4 ยุทธศาสตร์

ยุทธศาสตร์ที่ 1 Reorientation of Higher Education System การกำหนด Core Competencies ของระบบอุดมศึกษา เพื่อการพัฒนาประเทศสู่อนาคต

- การสร้างบัณฑิตที่มีคุณภาพ
- การพัฒนาและการรักษาอาจารย์ที่มีคุณภาพ เป็นนักรักศึกษามีอาชีพ
- การสร้างสรรค์นวัตกรรม เทคโนโลยี และการวิจัย · Digital Education
- Education Links
- Industry Links
- Global Benchmarking/Local Priority
- Assessment and Quality Assurance
- การเรียนรู้ในศตวรรษที่ 21

ยุทธศาสตร์ที่ 2 Reprofiting of Higher Education Institutions การปรับยุทธศาสตร์ ของสถาบันอุดมศึกษา ที่เน้นจุดเด่น ของแต่ละสถาบันเพื่อการพัฒนาประเทศ

- Self Improvement / Self Development Process

- การสนับสนุนเพื่อการพัฒนาที่มั่นคงและยั่งยืน
- การจัดกลุ่ม จัดประเภทตามอัตลักษณ์และระดับของพัฒนาการของสถาบัน

ยุทธศาสตร์ที่ 3 Restructuring of Higher Education System การปรับโครงสร้างของระบบอุดมศึกษา เพื่อเพิ่มประสิทธิภาพ ของระบบอุดมศึกษา

- โครงสร้างการผลิตกำลังคนที่เหมาะสม สอดคล้องกับการพัฒนาประเทศ
- โครงสร้างการวิจัย เทคโนโลยีและนวัตกรรม
- โครงสร้างบุคลากร การสอน การวิจัย บริการวิชาการ
- โครงสร้างต้นทุน และความสูญเสียทางการศึกษา
- บทบาทของสถาบันอุดมศึกษาเอกชนให้มีส่วนร่วมที่สำคัญ ในการพัฒนาประเทศ

ยุทธศาสตร์ที่ 4 Reorganization of Higher Education System การจัดองค์การใหม่ในระบบอุดมศึกษา เพื่อให้เกิดกลไกการกำหนด นโยบาย การสนับสนุน การติดตามตรวจสอบ ที่มีประสิทธิภาพ (Regulator and Providers) และตอบสนองความต้องการในการพัฒนาประเทศ

- กลไกการวางแผน และการจัดสรรทรัพยากร
- กลไกการพัฒนาระบบข้อมูลสารสนเทศเพื่อการวางแผน การประเมินผลและการประกันคุณภาพ
- ระบบการวิจัยนโยบายอุดมศึกษา
- ระบบการประเมินและการประกันคุณภาพ
- ระบบการคัดเลือกบุคคลเข้าศึกษาต่อในระดับอุดมศึกษา (Admission System)

#### - พระราชบัญญัติการอุดมศึกษา พ.ศ. 2562

กฎหมายการอุดมศึกษา พ.ศ. 2562 ประกาศในราชกิจจานุเบกษา เมื่อวันที่ 9 พฤษภาคม 2562 มีผลใช้ บังคับตั้งแต่วันที่ 2 พฤษภาคม 2562 จำนวนรวม 80 มาตรา โดยเหตุผลและความสำคัญ คือ ให้สถาบันอุดมศึกษา มีบทบาทสำคัญ ในการเสริมสร้างพื้นฐานของการพัฒนากำลังคนของประเทศ และการขับเคลื่อนประเทศไทย ให้มีความเจริญก้าวหน้า ตามนโยบายของรัฐบาล อย่างมีคุณภาพ และมาตรฐานทัดเทียมนานาชาติอารยประเทศมาตรา 5 ได้บัญญัติไว้ว่า การจัดการอุดมศึกษาต้องเป็นไปเพื่อบรรลุวัตถุประสงค์ดังต่อไปนี้

1) พัฒนาทรัพยากรบุคคลให้มีความเชี่ยวชาญตามสาขาวิชาการหรือวิชาชีพที่ตนถนัด สามารถตอบสนอง ต่อความต้องการของประเทศและสร้างขีดความสามารถในการแข่งขันในระดับโลกได้

2) พัฒนาบุคคลให้เป็นมนุษย์ที่สมบูรณ์ทั้งร่างกาย จิตใจ สติปัญญา ความรู้ และทักษะ ที่จำเป็น เป็นคนดี มีวินัย ภูมิใจในชาติ เข้าใจสังคมและวัฒนธรรมในการดำรงชีวิต สามารถปรับเปลี่ยนตนเองเพื่อรองรับสังคมโลก ที่จะเปลี่ยนแปลงในอนาคต มีความรับผิดชอบต่อครอบครัว ชุมชน สังคม และประเทศชาติ ร่วมกันแก้ปัญหาสังคม และสามารถอยู่ร่วมกับผู้อื่นได้อย่างมีความสุข

มาตรา 6 ได้บัญญัติไว้ว่า ให้สถาบันอุดมศึกษาพัฒนาความรู้ จัดการเรียนการสอน การวิจัยและการสร้าง นวัตกรรม ตลอดจนการปฏิบัติหน้าที่อื่นให้สอดคล้องกับมาตรา 5

มาตรา 7 ได้บัญญัติไว้ว่า รัฐพึงจัดสรรงบประมาณและทรัพยากรทางการศึกษาให้เหมาะสมสอดคล้องกับความต้องการและความจำเป็นของสถาบันอุดมศึกษา และสอดคล้องกับยุทธศาสตร์ชาติ แผนแม่บทแผนการ ปฏิรูปประเทศ แผนพัฒนาเศรษฐกิจและสังคมแห่งชาติ แผนการศึกษาแห่งชาติ และแผนด้านการศึกษา

นอกจากงบประมาณและทรัพยากรทางการศึกษาตามวรรคหนึ่ง สถาบันอุดมศึกษาพึงจัดสรรงบประมาณ เงินรายได้ของสถาบันอุดมศึกษานั้นเพื่อการบริหารงานสถาบันอุดมศึกษาอย่างมีประสิทธิภาพ รวมถึงการพัฒนา คุณภาพของการผลิตบัณฑิตและการวิจัยและนวัตกรรม

มาตรา 9 การจัดการอุดมศึกษาต้องเป็นไปตามหลักการ ดังต่อไปนี้

- 1) หลักความรับผิดชอบต่อสังคม
- 2) หลักเสรีภาพทางวิชาการ
- 3) หลักความเป็นอิสระ
- 4) หลักความเสมอภาค
- 5) หลักธรรมาภิบาล
- 6) หลักการอื่นตามที่กำหนดในพระราชกฤษฎีกา

- นโยบายของคณะรัฐมนตรี พลเอกประยุทธ์ จันทร์โอชา นายกรัฐมนตรีแถลงต่อสภานิติบัญญัติแห่งชาติ เมื่อวันที่ 25 กรกฎาคม 2562

1. การปกป้องและเชิดชูสถาบันพระมหากษัตริย์
2. การสร้างความมั่นคงและความปลอดภัยของประเทศ และความสงบสุขของประเทศ
3. การทะนุบำรุงศาสนา ศิลปะและวัฒนธรรม
4. การสร้างบทบาทของไทยในเวทีโลก
5. การพัฒนาเศรษฐกิจและความสามารถในการแข่งขันของไทย
6. การพัฒนาพื้นที่เศรษฐกิจและการกระจายความเจริญสู่ภูมิภาค
7. การพัฒนาสร้างความเข้มแข็งจากฐานราก
8. การปฏิรูปกระบวนการเรียนรู้และการพัฒนาศักยภาพของคนไทยทุกช่วงวัย
9. การพัฒนาระบบสาธารณสุขและหลักประกันทางสังคม
10. การฟื้นฟูทรัพยากรธรรมชาติและการรักษาสิ่งแวดล้อมเพื่อสร้างการเติบโตอย่างยั่งยืน
11. การปฏิรูปการบริหารจัดการภาครัฐ
12. การป้องกันและปราบปรามการทุจริตและประพฤติมิชอบ และกระบวนการยุติธรรม

โดยนโยบายที่เกี่ยวข้องกับด้านสาธารณสุขคือนโยบายด้านที่ 9 มุ่งเน้นการจัดบริการสาธารณสุขและระบบความคุ้มครองทางสังคมที่ครอบคลุมประชากรทุกกลุ่ม อย่างเหมาะสมนำไปสู่ความเสมอภาค ประกอบด้วย

1. พัฒนาระบบบริการสาธารณสุข แพทย์สมัยใหม่ และแพทย์แผนไทยให้มีประสิทธิภาพ ทันสมัย เป็นที่ยอมรับในระดับสากล และมีคุณภาพทัดเทียมกันทั่วทุกพื้นที่ รวมถึงการยกระดับไปสู่ความเชี่ยวชาญ ในด้านการแพทย์แม่นยำ และยกระดับระบบหลักประกันสุขภาพให้ครอบคลุมแรงงานนอกระบบ โดยอยู่บนพื้นฐานหลักประสิทธิภาพและความยั่งยืนทางการคลังของประเทศ ส่งเสริมให้มีมาตรการ สร้างเสริมสุขภาพและอนามัยให้คนไทยทุกช่วงวัยมีสุขภาพแข็งแรงและลดอัตราการเจ็บป่วยโรคเรื้อรัง พร้อมทั้งจัดให้มีสิ่งแวดล้อมต่าง ๆ ที่เอื้อต่อสุขภาพของประชาชนอย่างเหมาะสมและพอเพียง

2. ส่งเสริมการป้องกันและควบคุมปัจจัยเสี่ยงต่อสุขภาพ โดยการพัฒนาองค์ความรู้ด้านสุขภาพ ที่ถูกต้องของคนทุกกลุ่มวัย ส่งเสริมการเล่นกีฬาและออกกำลังกายเพื่อเสริมสร้างสุขภาพ สร้างระบบรับมือ ต่อโรคอุบัติใหม่ และโรคอุบัติซ้ำ ทั้งระบบติดตาม เฝ้าระวัง และการจัดการภาวะฉุกเฉินทางสาธารณสุข อย่างครบวงจรและบูรณาการ จัดระบบการแพทย์ปฐมภูมิที่มีแพทย์เวชศาสตร์ครอบครัวดูแลอย่างทั่วถึง และส่งเสริมให้ชุมชนเป็นฐานในการสร้างสุขภาพที่ดีในทุกพื้นที่

3. พัฒนาและยกระดับความรู้ด้านสาธารณสุขสาธารณสุขประจำหมู่บ้าน (อสม.) ให้เป็นหมอประจำบ้าน ควบคู่กับการใช้เทคโนโลยีการสื่อสารทางการแพทย์ เร่งพัฒนาระบบบริการสุขภาพที่มีคุณภาพให้ทั่วถึง และครอบคลุมประชากรทุกภาคส่วน ลดความเหลื่อมล้ำของคุณภาพการบริการในแต่ละระบบ พร้อมทั้ง เพิ่มประสิทธิภาพระบบการบริการสาธารณสุขในชุมชนผ่านการพัฒนาระบบการแพทย์ทางไกล ควบคู่ไปกับการเพิ่มบทบาทของอาสาสมัครสาธารณสุขประจำหมู่บ้าน และการยกระดับคุณภาพการบริการ ของโรงพยาบาลส่งเสริมสุขภาพตำบล เพื่อให้ประชาชนในทุกครัวเรือนทุกพื้นที่โดยเฉพาะผู้สูงอายุ ที่อยู่ในชุมชนสามารถเข้าถึงหน่วยบริการสาธารณสุขได้อย่างทั่วถึงและรวดเร็ว

4. สร้างหลักประกันทางสังคมที่ครอบคลุมด้านการศึกษา สุขภาพ การมีงานทำที่เหมาะสม กับประชากรทุกกลุ่ม มีการลงทุนทางสังคมแบบมุ่งเป้าหมายเพื่อช่วยเหลือกลุ่มคนยากจนและกลุ่มผู้ด้อยโอกาส โดยตรง จัดให้มีระบบบำเหน็จบำนาญหลังพ้นวัยทำงาน ปฏิรูประบบภาษีให้ส่งเสริมความเสมอภาคทางสังคม สร้างความเสมอภาคทางการศึกษาผ่านกลไกกองทุนเพื่อความเสมอภาคทางการศึกษา และยกระดับ คุณภาพการศึกษาผ่านการใช้เทคโนโลยีที่ทันสมัย รวมถึงคุ้มครองแรงงานทั้งในระบบและนอกระบบ ให้ได้รับความปลอดภัยและมีสุขอนามัยที่ดีในการทำงาน ได้รับรายได้ สวัสดิการ และสิทธิประโยชน์ที่เหมาะสม แก่การดำรงชีพ

- **นโยบายประเทศไทย 4.0** ในอดีตที่ผ่านมา ประเทศไทยมีโครงสร้างเศรษฐกิจที่เริ่มจากสังคมเกษตรกรรม หรือ ประเทศไทย 1.0 เน้นการสร้างรายได้จากการเกษตรเป็นหลัก ต่อมาจึงปรับเข้าสู่อุตสาหกรรมเบา หรือ ประเทศไทย 2.0 โดยมุ่งเน้นแรงงานราคาถูก ใช้ทรัพยากรธรรมชาติที่มีในประเทศ เช่น สิ่งทอ อาหาร หลังจากนั้นก็ได้ปรับเปลี่ยนเข้าสู่ ประเทศไทย 3.0 ที่ให้ความสำคัญกับอุตสาหกรรมหนัก เช่น รถยนต์ อุปกรณ์ อิเล็กทรอนิกส์ โดยใช้ต้นทุนและเทคโนโลยีจากต่างประเทศเพื่อนำมาส่งออก ทำให้ประเทศไทยมีอัตราการขยายตัวทางเศรษฐกิจมีการเติบโตอย่างต่อเนื่อง สูงสุดที่ 7-8% ต่อปี แต่เมื่อถึงจุดหนึ่งหลังปี พ.ศ. 2540 อัตราการเติบโตทางเศรษฐกิจปรับลดลงมาอยู่ที่ 3-4% ต่อปีเท่านั้น และทำให้ประเทศไทย ติดอยู่ในกับดักประเทศรายได้ปานกลางมากกว่า 20 ปีการปรับเปลี่ยนอีกครั้ง เพื่อเข้าสู่ประเทศไทย 4.0 หรือ Thailand 4.0 จึงเป็นการปรับเปลี่ยนโครงสร้างเศรษฐกิจแบบเดิมที่ขับเคลื่อนด้วยอุตสาหกรรม ไปสู่ เศรษฐกิจที่ขับเคลื่อนด้วยนวัตกรรมเพื่อผลักดันให้ประเทศหลุดพ้นจาก 3 กับดักที่กำลังเผชิญ นั่นคือ กับดักประเทศรายได้ปานกลาง กับดักความเหลื่อมล้ำ และ กับดักความไม่สมดุลของการพัฒนา โดยใช้พลังประชารัฐในการขับเคลื่อน ผู้มีส่วนร่วมหลักประกอบด้วยภาคเอกชน ภาคการเงิน การธนาคาร มหาวิทยาลัย และสถาบันวิจัยต่างๆ โดยเน้นตามความถนัดและจุดเด่นของแต่ละองค์กร และมีภาครัฐคอยสนับสนุนโดยแปลงความได้เปรียบเชิงเปรียบเทียบ ให้เป็นความได้เปรียบในเชิงแข่งขัน โดยการเติมเต็มด้วยวิทยาการ ความคิดสร้างสรรค์ นวัตกรรม วิทยาศาสตร์ เทคโนโลยี และการวิจัยและพัฒนา แล้วต่อยอดความได้เปรียบเชิงเปรียบเทียบเป็น 5 กลุ่มเทคโนโลยีและอุตสาหกรรมเป้าหมาย อันประกอบด้วย

1. กลุ่มอาหาร เกษตร และเทคโนโลยีชีวภาพ (Food, Agriculture & Bio – Tech)
2. กลุ่มสาธารณสุข สุขภาพ และเทคโนโลยีการแพทย์ (Health, Wellness & Bio – Med)
3. กลุ่มเครื่องมืออุปกรณ์อัจฉริยะ หุ่นยนต์และระบบเครื่องกลที่ใช้อิเล็กทรอนิกส์ควบคุม (Smart Devices, Robotics & Mechatronics)
4. กลุ่มดิจิทัล เทคโนโลยีอินเทอร์เน็ตเชื่อมต่อและบังคับอุปกรณ์ต่างๆ ปัญญาประดิษฐ์และเทคโนโลยีสมองกลฝังตัว (Digital, IoT, Artificial Intelligence & Embedded Technology)
5. กลุ่มอุตสาหกรรมสร้างสรรค์ วัฒนธรรม และบริการที่มีมูลค่าสูง (Creative, Culture & High Value Services)

จากประเด็นที่ได้กล่าวมาข้างต้น ถือได้ว่าเป็นองค์ประกอบสำคัญในการกำหนดแผนยุทธศาสตร์กระทรวงสาธารณสุข ปีงบประมาณ พ.ศ. 2560 โดยในระยะ 5 ปีแรกนี้มีจุดเน้นคือ การปฏิรูประบบสุขภาพ

เพื่อใช้เป็นแนวทางในการพัฒนาระบบสุขภาพของประเทศ โดยเน้นการสร้างเสริมสุขภาพทุกกลุ่มวัย และสร้างความรู้ด้านสุขภาพที่ถูกต้องให้แก่ประชาชนตั้งแต่ผู้ที่ยังมีร่างกายแข็งแรงไปจนถึงผู้ป่วยที่ต้องได้รับการรักษา โดยควบคู่ไปกับการให้บริการด้านสุขภาพในเชิงรุก ปรับเปลี่ยนโครงสร้างการพัฒนาบุคลากรด้านสุขภาพเพื่อเพิ่มกำลังคนและเพิ่มประสิทธิภาพในการดูแลคนไทย พร้อมทั้งนำนวัตกรรมเดิมเสริมนวัตกรรมใหม่โดยใช้เทคโนโลยีที่มีอยู่ในปัจจุบันมาพัฒนาระบบข้อมูลสารสนเทศด้านสุขภาพให้สามารถเข้าถึงได้ง่ายและครอบคลุมทั้งประเทศ สอดรับกับการเป็นประเทศไทย 4.0 โดยเป็นไปอย่างมีธรรมาภิบาล โปร่งใส และมีคุณธรรม

#### - นโยบายของรัฐมนตรีว่าการกระทรวงสาธารณสุข

นายอนุทิน ชาญวีรกูล รองนายกรัฐมนตรีและรัฐมนตรีว่าการกระทรวงสาธารณสุข ได้มอบนโยบายการดำเนินงานกระทรวงสาธารณสุขประจำปีงบประมาณ 2565 แก่ผู้บริหารกระทรวงสาธารณสุขส่วนกลาง และภูมิภาค เมื่อวันที่ 18 ตุลาคม 2564 ณ ห้องประชุมชัยนาทนเรนทร ชั้น 2 อาคาร 1 ตึกสำนักงานปลัดกระทรวง สาธารณสุข ผ่านระบบออนไลน์ โดยขอให้บุคลากรทุกคนยึดมั่นแนวนโยบายของรัฐบาลและการสนองโครงการ พระราชดำริ ทางด้านสาธารณสุข ในพระบาทสมเด็จพระเจ้าอยู่หัว และพระบรมวงศ์ทุกพระองค์ เป็นภารกิจลำดับแรก ส่วนการขับเคลื่อนและพัฒนาระบบบริการสุขภาพให้เข้มแข็ง นำองค์ความรู้ด้านสาธารณสุข สร้างชาติ พัฒนาเศรษฐกิจ ของประเทศด้วยสาธารณสุขวิถีใหม่ เพื่อให้บรรลุวัตถุประสงค์ “ประชาชน แข็งแรง เศรษฐกิจไทยแข็งแรง ประเทศไทยแข็งแรง” มี 9 ประเด็นสำคัญ ได้แก่

1. ใช้มาตรการสาธารณสุขขับเคลื่อนและฟื้นฟูเศรษฐกิจของประเทศไทยทุกมิติ เพื่อเตรียมการเปิดประเทศ รับนักท่องเที่ยวจากต่างประเทศ โดยยึดความปลอดภัยของคนไทยเป็นสำคัญ
2. พัฒนาศักยภาพสถานพยาบาลของรัฐให้รองรับสถานการณ์วิกฤตโรคระบาด โรคอุบัติใหม่ และการเปลี่ยนแปลง ด้านต่าง ๆ
3. พัฒนาและเสริมสร้างศักยภาพการแพทย์ปฐมภูมิทั้งเขตชุมชนและเขตเมือง จัดตั้งหน่วยบริการปฐมภูมิ และเครือข่ายหน่วยบริการปฐมภูมิ 3,000 ทีม จังหวัดละ 1 อำเภอ สนับสนุนให้คนไทยทุกคนครอบครัวมีหมอประจำตัว ครบ 3 คน 30 ล้านคน
4. พัฒนาและเสริมศักยภาพ รพ.สต. เป็นศูนย์กลางสาธารณสุขประจำตำบล ให้บริการส่งเสริม ป้องกัน รักษา ฟื้นฟู และคุ้มครองผู้บริโภค
5. บูรณาการดูแลสุขภาพผู้สูงอายุแบบองค์รวมครบด้าน ทั้งสมอง จิตใจ ฟัน ตา หู และหัวใจ
6. พัฒนาและเสริมสร้างศักยภาพงานบริการ ด้วยการต่อยอด 30 บาทรักษาทุกที่ เข้ารับบริการโดยไม่ต้องมีใบส่งตัว เพื่ออำนวยความสะดวก ลดความยุ่งยากด้านเอกสารและรายจ่ายของประชาชน
7. พัฒนาและเสริมสร้างศักยภาพการรักษาแม่แข็งแรงทุกที่ ทั้งการผ่าตัด เคมีบำบัด และรังสีรักษา
8. พัฒนาพืชสมุนไพร กัญชา กัญชง กระเทียม และภูมิปัญญาไทย เพื่อเพิ่มมูลค่าผลิตภัณฑ์ สร้างงานสร้างอาชีพ และสร้างรายได้แก่ประชาชน
9. พัฒนาระบบเทคโนโลยีสารสนเทศ (ICT) เป็นศูนย์กลางข้อมูลสุขภาพประชาชน เพื่อเข้าถึงบริการสาธารณสุข ส่วนบุคคลอย่างรวดเร็ว

#### - สถานการณ์ปัจจุบันและการเปลี่ยนแปลง

1. ความก้าวหน้าด้านเทคโนโลยีสารสนเทศ และการเปลี่ยนแปลงแบบก้าวกระโดด ก่อให้เกิดการเปลี่ยนแปลง ด้านเทคโนโลยีอย่างชัดเจน นอกจากจะส่งผลกระทบต่อระบบเศรษฐกิจแล้ว ยังส่งผลกระทบต่อดำรงชีวิตของประชาชน ทั่วโลก ที่ต้องเผชิญกับเทคโนโลยีดิจิทัล ในชีวิตประจำวันมากมาย ทั้งด้านการเรียน การสอน การเดินทาง การใช้ข้อมูล ข่าวสารเพื่อการบริหารและการจัดการทำงาน

2. การเข้าสู่สังคมสูงวัย ประเทศไทยกำลังเข้าสู่สังคมผู้สูงอายุอย่างสมบูรณ์ (Aged Society) จากการคาดประมาณประชากรของไทยปี 2553 - 2542 ของสำนักงานคณะกรรมการพัฒนาการเศรษฐกิจและสังคมแห่งชาติ (สศช.) กลุ่มผู้สูงอายุที่มีแนวโน้มเพิ่มมากขึ้น ทำให้มีผู้ป่วยเรื้อรังต่างๆ เพิ่มมากขึ้น สะท้อนภาระค่าใช้จ่ายด้านสุขภาพ

**นโยบายของสถาบันพระบรมราชชนก** โดย ศาสตราจารย์พิเศษ ดร. นายแพทย์วิชัย เทียนถาวร อธิการบดี สถาบันพระบรมราชชนก กระทรวงสาธารณสุข ประกอบด้วย

- แนวทางการจัดตั้งคณะและหลักสูตร
- นโยบายการกำกับดูแลพื้นที่เขตบริการสุขภาพของรองอธิการบดี
- การดำเนินงานด้านยุทธศาสตร์การบริหารทรัพยากรบุคคล
- การดำเนินงานด้านประกันคุณภาพการศึกษา

### **นโยบายของวิทยาลัย**

#### **- นโยบายด้านประกันคุณภาพ**

1. สนับสนุนให้นำระบบและกลไกการประกันคุณภาพการศึกษา ไปใช้เป็นเครื่องมือหลักในการวางแผน การบริหารงาน การดำเนินงาน และการประเมินผลงานอย่างต่อเนื่อง โดยการมีส่วนร่วมจากทุกภาคส่วนทั้งภายในและภายนอกองค์กร

2. ส่งเสริมให้ใช้วงจรคุณภาพ (Plan Do Check Act: PDCA) เป็นแนวทางในการดำเนินงานเพื่อให้เกิดการพัฒนาคุณภาพอย่างต่อเนื่อง (Continuous Quality Improvement: CQI)

3. ผลักดันการดำเนินงานตามพันธกิจของวิทยาลัยให้ได้ตามมาตรฐานคุณภาพ เช่น สำนักงานคณะกรรมการพัฒนาระบบราชการ คำรับรองปฏิบัติราชการ มาตรฐานด้านบริการสุขภาพ มาตรฐานด้านการผลิตยา มาตรฐานการบริการสุขภาพด้านทันตกรรม มาตรฐานด้านการแพทย์แผนไทย มาตรฐานการบริการด้านผลิตและพัฒนาบุคลากร เป็นต้น

#### **- นโยบายด้านมาตรฐานคุณภาพ**

ผลักดันการดำเนินงานตามพันธกิจของวิทยาลัยให้ได้มาตรฐานคุณภาพ เช่น สำนักงานคณะกรรมการพัฒนาระบบราชการ คำรับรองปฏิบัติราชการ มาตรฐานด้านบริการสุขภาพ มาตรฐานด้านการผลิตยา มาตรฐานการบริการสุขภาพด้านทันตกรรม มาตรฐานด้านการแพทย์แผนไทย มาตรฐานการบริการด้านผลิตและพัฒนาบุคลากร ฯลฯ

#### **- นโยบายด้านบุคลากร**

1. มีระบบการสรรหาบุคลากรที่มีศักยภาพในระดับสากล
2. มีระบบการรักษาไว้ซึ่งบุคลากรที่มีคุณภาพ โดยการสร้างขวัญกำลังใจ ให้บุคลากร ยึดมั่นผูกพันในองค์กร
3. ส่งเสริมวัฒนธรรมการทำงานเชิงรุกอย่างมีส่วนร่วมโดยใช้หลักธรรมาภิบาล
4. พัฒนาศักยภาพบุคลากรให้สามารถปฏิบัติภารกิจที่มีคุณภาพครอบคลุมทุกพันธกิจ

#### **- นโยบายด้านการเรียนการสอน**

1. ส่งเสริมสนับสนุนการเรียนการสอน การฝึกปฏิบัติงาน การบริการสุขภาพ และการดำเนินชีวิตของนักศึกษาทุกระดับเพื่อให้เกิดอัตลักษณ์ การบริการด้วยหัวใจความเป็นมนุษย์ คุณธรรมอัตลักษณ์ และปรัชญาเศรษฐกิจพอเพียง

2. ส่งเสริมและพัฒนาอาจารย์ให้เป็นผู้มีอาชีพในการออกแบบการเรียนรู้ การพัฒนานักศึกษาที่เน้นผู้เรียนเป็นสำคัญ และทำให้บัณฑิตหรือผู้สำเร็จการศึกษามีความสามารถตามศตวรรษที่ 21 สามารถเป็นผู้ประกอบการได้ มีคุณลักษณะบัณฑิตที่พึงประสงค์ของแต่ละหลักสูตร

3. สนับสนุนการจัดการเรียนการสอนให้เป็นไปตามมาตรฐานการประกันคุณภาพการศึกษาในทุกระดับ

4. ส่งเสริมการจัดการองค์ความรู้ด้านการเรียนการสอน เพื่อนำมาใช้แก้ไขปัญหาและพัฒนาคุณภาพการเรียนการสอนของวิทยาลัย

#### - นโยบายด้านการวิจัยและตำรา

1. สนับสนุนการผลิตและเผยแพร่ผลงานวิจัย นวัตกรรม หนังสือ ตำราและงานสร้างสรรค์ ทั้งในระดับชาติและนานาชาติให้มีคุณภาพและสามารถนำไปใช้ประโยชน์ในชุมชนได้

2. ส่งเสริมการบูรณาการงานวิจัยและงานสร้างสรรค์กับการเรียนการสอนและการบริการแก่สังคม

3. ส่งเสริมการทำงานวิจัยในงานประจำ การสังเคราะห์และจัดการองค์ความรู้ด้านงานวิจัยและงานสร้างสรรค์ เพื่อนำมาใช้แก้ปัญหาและพัฒนาคุณภาพการปฏิบัติงานของวิทยาลัย

#### - นโยบายด้านวิเทศสัมพันธ์

1. ส่งเสริมสนับสนุนการติดต่อประสานงานกับต่างประเทศเพื่อสร้างเครือข่ายความร่วมมือทั้งในเชิงวิชาการและการพัฒนาองค์กรด้านอื่นๆ ตามพันธกิจของวิทยาลัย

2. ส่งเสริมสนับสนุนให้เกิดการจดสิทธิบัตร/ลิขสิทธิ์ เพื่อให้เกิดการคุ้มครองสิทธิ์ จากผลงานต่างๆ ที่เกิดจากการดำเนินงานของวิทยาลัย

#### - นโยบายด้านการบริการวิชาการแก่สังคม

1. สร้างเครือข่ายและประสานความร่วมมือกับองค์กร หน่วยงาน ชุมชนต่างๆ ในด้านการบริการวิชาการ เพื่อพัฒนาชุมชนและสังคมร่วมกัน

2. สนับสนุนส่งเสริมการจัดบริการวิชาการ ให้ความร่วมมือกับชุมชนและสังคมในพื้นที่ที่วิทยาลัยได้ลงนามข้อตกลงความร่วมมืออย่างต่อเนื่องและยั่งยืน

3. ส่งเสริมความร่วมมือด้านบริการวิชาการเพื่อการเรียนรู้และเสริมสร้างความเข้มแข็งของชุมชน

4. พัฒนาวิทยาลัยให้เป็นหน่วยงานที่มีคุณค่าทางสังคมในการสนับสนุนในด้านการให้บริการวิชาการแก่สังคมอย่างมีคุณภาพ

5. พัฒนาหลักสูตรบริการวิชาการ(หลักสูตรอบรม/โครงการอบรม)ให้สอดคล้องกับความเชี่ยวชาญของบุคลากรในวิทยาลัยและความต้องการของชุมชนและระบบสุขภาพ ให้ได้คุณภาพมาตรฐานวิชาชีพ

6. พัฒนาศูนย์ฝึกอบรมและศูนย์ความเป็นเลิศให้ได้มาตรฐานตามเกณฑ์ที่กำหนด

7. สร้างเครือข่ายความร่วมมือในการพัฒนาด้านการให้บริการวิชาการสังคมกับสถาบันการศึกษาด้านสุขภาพ หน่วยงาน องค์กร ชุมชนทั้งในภาครัฐและเอกชนที่เกี่ยวข้องทุกภาคส่วน

8. บูรณาการความเชี่ยวชาญของบุคลากรของวิทยาลัย ในการพัฒนาสมรรถนะบุคลากร ศิษย์เก่า เพื่อตอบสนองความต้องการของเขตสุขภาพ

#### - นโยบายด้านการทำนุบำรุงศิลปวัฒนธรรม

1. ส่งเสริมทำนุบำรุงศิลปวัฒนธรรมของท้องถิ่นและของไทยให้คงอยู่คู่สุขภาพดี

2. ส่งเสริมสนับสนุนให้นักศึกษาและบุคลากร ได้มีส่วนร่วมในการอนุรักษ์ศิลปวัฒนธรรมท้องถิ่น เช่น การแต่งกายของอาจารย์และนักศึกษา ในชุดท้องถิ่นประจำสัปดาห์ การฟื้นฟูศิลปะพื้นบ้าน พิธีไหว้ครูแพทย์แผนไทย ฯลฯ

3. ส่งเสริมกิจกรรมในการพัฒนาคุณธรรมจริยธรรมให้กับนักศึกษา
4. ส่งเสริมการบูรณาการ การทำนุบำรุงศิลปวัฒนธรรมกับการเรียนการสอนและกิจกรรมนักศึกษา

**- นโยบายด้านระบบสารสนเทศ**

1. จัดทำฐานข้อมูลและระบบสารสนเทศทุกระบบให้เป็นปัจจุบัน เพื่อการตัดสินใจในทุกมิติของการบริหาร
2. จัดทำระบบสารสนเทศเพื่อการประชาสัมพันธ์ และการเข้าถึง ข้อมูลข่าวสาร ของสถาบัน

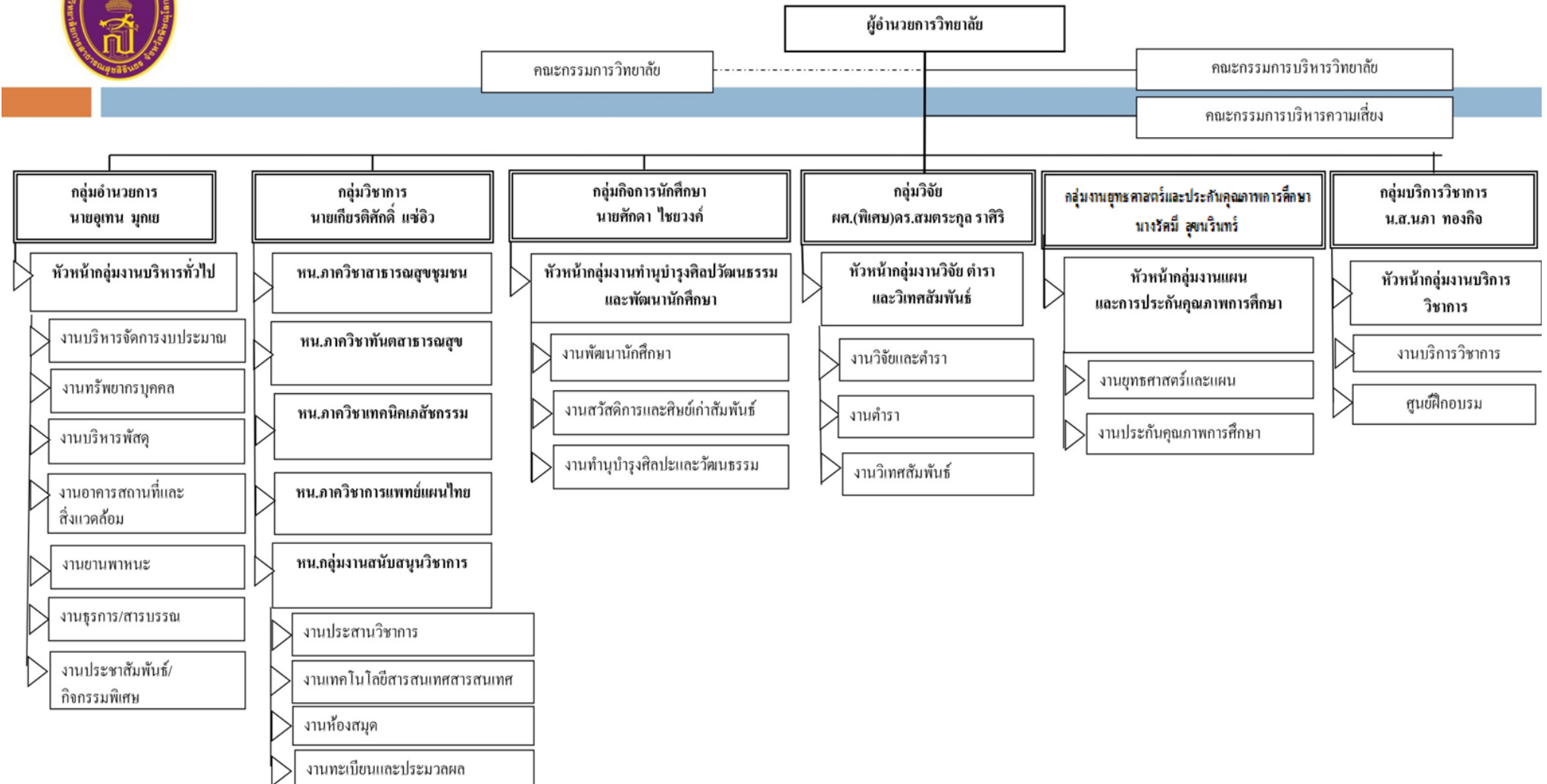
**- นโยบายด้านการบริหารและการเงิน**

1. พัฒนาวิทยาลัยให้เข้มแข็ง พึ่งตนเองได้ พร้อมทั้งเครือข่ายและการมีส่วนร่วมของชุมชนและองค์กรที่เกี่ยวข้อง

2. พัฒนาระบบบริหารงบประมาณแบบมุ่งเน้นผลสัมฤทธิ์เชิงยุทธศาสตร์
3. มีระบบและกลไกในการจัดหารายได้ที่เข้มแข็งสามารถพึ่งพาตนเองได้
4. พัฒนาระบบโครงสร้างพื้นฐานทุกระบบ ให้เอื้อต่อการปฏิบัติงานของวิทยาลัย
5. มีระบบและกลไกการบริหารความเสี่ยงในการปฏิบัติงานของวิทยาลัย



โครงสร้างวิทยาลัยการสาธารณสุขสิรินธร จังหวัดพิษณุโลก



## ส่วนที่ 2

### การวิเคราะห์องค์กรของวิทยาลัยการสาธารณสุขสิรินธร จังหวัดพิษณุโลก

#### ปัจจัยสภาพแวดล้อมภายใน

##### จุดแข็ง (Strengths)

1. วิทยาลัยมีตั้งอยู่ในจังหวัดพิษณุโลก ซึ่งมีเส้นทางคมนาคมสะดวก และเป็นศูนย์กลางของภาคเหนือ ทำให้มีความเหมาะสมในการเป็นสถานที่ให้การศึกษาและพัฒนาหลักสูตรเพื่อรองรับผู้ปฏิบัติงานด้านสุขภาพในพื้นที่ภาคเหนือและภาคกลางตอนบนและมีความประสงค์ศึกษาต่อในระดับที่สูงกว่าปริญญาตรีในอนาคต (3.35)
2. วิทยาลัยดำเนินการประเมินคุณภาพการศึกษา และมีผลการดำเนินการที่พัฒนาอย่างต่อเนื่อง ดังรายงานการประเมินตนเองระดับสถาบันของวิทยาลัย มีผลการประเมินคุณภาพการศึกษาภายใน ระดับสถาบัน ส่วนใหญ่อยู่ในระดับดี ได้แก่ ในปีการศึกษา 2561วิทยาลัยมีผลการดำเนินงาน ครบทั้ง 5 องค์ประกอบ จำนวน 13 ตัวบ่งชี้ (คะแนนเฉลี่ย 4.47) การบริหารจัดการหลักสูตรโดยรวม (คะแนนเฉลี่ย 3.79) การผลิตบัณฑิต (ค่าคะแนนเฉลี่ย 3.97) การวิจัย (คะแนนเฉลี่ย 4.60) การบริการวิชาการ การทำนุบำรุง ศิลปะและวัฒนธรรม และการบริหารจัดการ (ค่าคะแนนเฉลี่ย 5.00) ผลการประเมิน QA ระดับ ปวส. ปี การศึกษา 2562 (ค่าคะแนนเฉลี่ย 4.64) (3.25)
3. วิทยาลัยมีการให้บริการวิชาการและการพัฒนาบุคลากรสาธารณสุขด้วยหลักสูตรระยะสั้น ที่คอย สนับสนุนระบบบริการสุขภาพ (3.15)
4. วิทยาลัยกำหนดวิสัยทัศน์ ค่านิยมร่วม ตลอดจนจัดทำแผนยุทธศาสตร์และแผนปฏิบัติการของวิทยาลัยที่มี ความสอดคล้องกับแผนทุกระดับที่เกี่ยวข้อง โดยเฉพาะแผนยุทธศาสตร์สถาบันพระบรมราชชนก และ คณะสาธารณสุขศาสตร์และสหเวชศาสตร์ ในระยะเวลาเดียวกัน โดยการมีส่วนร่วมของบุคลากรทุกระดับ (3.14)
5. อาจารย์และบุคลากรมีเพียงพอ โดยมีบุคลากรที่มีวิชาชีพที่หลากหลาย (3.11)
6. วิทยาลัยจัดสรรงบประมาณในการดำเนินงานอย่างชัดเจน (2.99)
7. บุคลากรส่วนใหญ่ของวิทยาลัยมีความรู้ความสามารถ ประสบการณ์การทำงาน และสามารถใช้เทคโนโลยี สารสนเทศตอบสนองต่อการดำเนินงานตามพันธกิจของวิทยาลัยได้ (2.98)
8. ผู้บริหารให้ความสำคัญกับการติดตามความสำเร็จของการปฏิบัติงานทำให้โครงการและกิจกรรมต่าง ๆ ที่ สำคัญบรรลุตามวัตถุประสงค์ที่กำหนดไว้ (2.86)
9. วิทยาลัยมีเครื่องมืออุปกรณ์ โสตทัศนูปกรณ์ สนับสนุนการจัดการศึกษาและการดำเนินงานได้อย่าง เพียงพอ และให้ความสำคัญกับการพัฒนาและปรับปรุงสิ่งอำนวยความสะดวกในการเรียนรู้อย่างต่อเนื่อง (2.85)
10. ระบบการประเมินผลการปฏิบัติงานของบุคลากรวิทยาลัยทุกระดับมีประสิทธิภาพ โดยการจัดทำข้อตกลง การปฏิบัติงาน (PA) และตัวชี้วัดผลการดำเนินงาน (KPI) รายบุคคล ตลอดจนผลการปฏิบัติงานที่โดดเด่น อย่างชัดเจน และมีการทบทวนเป็นระยะ ๆ อย่างต่อเนื่องเพื่อให้มีความเหมาะสมกับสถานการณ์ (2.78)
11. โครงสร้างและอัตรากำลังของวิทยาลัย มีความชัดเจน และระบุหน้าที่ความรับผิดชอบเป็นลายลักษณ์ อักษร (2.67)

##### จุดอ่อน (Weaknesses)

1. การสร้างแรงจูงใจในการปฏิบัติงานมีน้อย ทำให้บุคลากรบางส่วนขาดขวัญกำลังใจในการปฏิบัติงาน (3.47)
2. ผู้บริหาร อาจารย์ นักศึกษา ของวิทยาลัยส่วนใหญ่ขาดทักษะในการใช้ภาษาอังกฤษอันเป็นเครื่องมือสำคัญในการศึกษาเรียนรู้ และสื่อสารในระดับสากล (3.42)
3. บุคลากรวิทยาลัยขาดการทำงานเป็นทีมในงานส่วนรวม (3.33)
4. การจัดสรรบุคลากรในการปฏิบัติงานกับปริมาณงานยังไม่เหมาะสม (3.32)
5. วิทยาลัยยังขาดการวางแผนกลยุทธ์ทางการตลาดและการประชาสัมพันธ์ไม่เพียงพอ ตลอดจนระบบและกลไกในการพัฒนาองค์กรสู่การเป็นองค์กรสมรรถนะสูงยังไม่ชัดเจน (3.32)
6. การปลูกฝังค่านิยมร่วมในการทำงานยังไม่เป็นรูปธรรม โดยเฉพาะ ด้านวินัย ความเอื้ออาทร และการมีส่วนร่วม (3.30)
7. งบประมาณที่ได้รับการจัดสรรมีจำกัดและมีแนวโน้มลดลง ไม่เพียงพอ ในการพัฒนางานให้ได้ตามแผนงานที่กำหนด (ควรใส่ตัวเลขงบประมาณย้อนหลัง 3 ปี เป็นข้อมูลประกอบ) (3.29)
8. การสื่อสารและการถ่ายทอดข้อมูลภายในวิทยาลัย ยังไม่ทั่วถึงและครอบคลุมบุคลากรทุกระดับ (3.28)
9. การจัดการสิ่งแวดล้อม ในวิทยาลัยไม่ได้รับความร่วมมือและยังไม่มีระบบการจัดการชัดเจน (3.28)
10. วิทยาลัยมีการจัดทำแผนกลยุทธ์ด้านการเงินแต่ขาดกลยุทธ์ในการหารายได้และควบคุมค่าใช้จ่ายของวิทยาลัยที่นำไปสู่การปฏิบัติได้ โดยเฉพาะในการจ้างบุคลากรสายสนับสนุนที่มีค่าใช้จ่ายสูง (3.27)
11. อัตราการลาออก โอนย้าย (Turnover Rate) สูงในวิชาชีพทันตแพทย์ (ปี 2560 คิดเป็นร้อยละ 22.22 ปี 2561 คิดเป็นร้อยละ 14.81 ปี 2562 คิดเป็นร้อยละ 16.00) (3.27)
12. ระบบการควบคุม กำกับ ติดตาม ประเมินผลการดำเนินงาน และการสนับสนุนทรัพยากรในการดำเนินงานมีความล่าช้า แต่ขาดความมือในการรายงานผล ไม่ทันตามระบบกลไกที่กำหนดไว้ (3.23)
13. การใช้ประโยชน์จากระบบเทคโนโลยีสารสนเทศและการสื่อสาร (ICT) มาสนับสนุนการปฏิบัติงาน ช่วยลดภาระงาน และเพิ่มประสิทธิภาพการปฏิบัติงาน และการนำข้อมูลที่มีอยู่มาจัดทำระบบสารสนเทศ (IS) สนับสนุนการตัดสินใจทางการบริหาร และการปฏิบัติงานยังไม่เป็นรูปธรรม และเกิดประโยชน์อย่างแท้จริง (3.19)
14. การบริหารทรัพยากรบุคคลในวิทยาลัย ไม่สามารถนำความรู้และทักษะของบุคลากรไปใช้ให้เกิดประโยชน์และความคุ้มค่า เต็มศักยภาพของบุคลากร (3.18)
15. การจัดการความรู้ที่มุ่งเน้นในประเด็นที่ส่งผลต่อความสำเร็จของวิทยาลัยยังไม่ชัดเจนและไม่เกิดผลอย่างเป็นรูปธรรม (3.18)
16. วิทยาลัยยังมีผลงานนวัตกรรมน้อย (ปีละ 1 เรื่อง) ไม่มีการกำหนดแนวทางในการพัฒนาวิทยาลัยเป็น “วิทยาลัยแห่งนวัตกรรม (Innovation College)” หรือแผนปฏิบัติการวิจัยและพัฒนา นวัตกรรมที่เชื่อมโยงกับการนำไปใช้ประโยชน์เชิงพาณิชย์ อุตสาหกรรม ในภาคธุรกิจ หรือการที่ผู้ใช้นวัตกรรมนำต้นแบบนวัตกรรมไปใช้ประโยชน์ หรือนำสิทธิบัตร/อนุสิทธิบัตร ไปใช้ทางการค้า/ธุรกิจด้านบริการ เพื่อสร้างรายได้ ยกตัวอย่าง เช่นกลุ่มผู้เสี่ยงต่อการป่วยเป็นโรคความดันโลหิตสูง ไม่มีการนำต้นแบบโปรแกรมการปรับเปลี่ยนพฤติกรรมไปใช้ประโยชน์อย่างจริงจัง (3.17)
17. อาจารย์ที่มีคุณวุฒิปริญญาเอก และผู้ดำรงตำแหน่งทางวิชาการ (ผศ.) ต่ำกว่าเป้าหมาย (ปริญญาเอก 17 คน ปริญญาโท 32 คน) (3.13)
18. ก่อนการออกพระราชบัญญัติสถาบันพระบรมราชชนก พ.ศ. 2562 (พรบ. สบช.) อาจารย์ยังไม่สามารถขอตำแหน่งทางวิชาการได้ จึงไม่มีการส่งสมความเชี่ยวชาญเฉพาะด้านวิชาการ เพื่อขอตำแหน่งทางวิชาการ (3.04)

## ปัจจัยสภาพแวดล้อมภายนอก

### โอกาส (Opportunities)

1. เครือข่ายองค์กรภายนอกให้ความร่วมมือและสนับสนุนการดำเนินงานของวิทยาลัยอย่างต่อเนื่อง เช่น จังหวัดพิษณุโลก กลุ่มจังหวัดภาคเหนือตอนล่าง จัดสรรงบประมาณสนับสนุน บุคลากร เครื่องมือ เครื่องจักร งบประมาณจากกองทุนสาธารณสุข นักศึกษาได้รับโอกาสทางการศึกษาจากรัฐบาล (กยศ.) และภาคเอกชนสนับสนุนทุนการศึกษา (SCG) เป็นต้น (3.28)
2. สถานการณ์การระบาดของโรคปอดติดเชื้อจากไวรัสโคโรนา (COVID – 19) กระตุ้นต่อการจัดการเรียนการสอนในรูปแบบเดิมเป็นอย่างมาก และจำเป็นต้องพัฒนาการเรียนการสอนรูปแบบที่เปลี่ยนแปลงไป เช่น การสอนออนไลน์ ตลอดจนต้องปรับรูปแบบการให้บริการแก่นักศึกษาผ่านระบบออนไลน์มากขึ้น ซึ่งเป็นตัวกระตุ้นให้อาจารย์และบุคลากรตระหนักถึงผลกระทบจากการเปลี่ยนแปลง และต้องพัฒนารูปแบบการดำเนินงานตามภารกิจและการเรียนรู้ที่พร้อมรับสถานการณ์ที่อาจเปลี่ยนแปลงไปในอนาคตได้ตลอดเวลา (3.24)
3. ประชาชน (หมู่ 8 และหมู่ 11) ให้ความร่วมมือกับวิทยาลัยโดยการทำบันทึกข้อตกลงทำให้ชุมชนเข้มแข็ง และยั่งยืน เช่น โรงเรียนผู้สูงอายุบ้านเขาสมอแครง (3.22)
4. ค่านิยมของข้าราชการและบุคลากรภาครัฐส่วนใหญ่ มีความต้องการศึกษาต่อในระดับที่สูงกว่าปริญญาตรี เพื่อเพิ่มพูนความรู้และประสบการณ์ ตลอดจนเตรียมการเพื่อความก้าวหน้าในการปฏิบัติงานในอนาคต ทำให้เป็นโอกาสในการพัฒนาหลักสูตรที่สูงกว่าปริญญาตรีและเหมาะสมกับความต้องการของกลุ่มเป้าหมายได้ในอนาคต (3.19)
5. พระราชกฤษฎีกาว่าด้วยหลักเกณฑ์และวิธีการบริหารกิจการบ้านเมืองที่ดี พ.ศ. 2546 และ 2562 ตลอดจนการประกันคุณภาพการศึกษา ทำให้วิทยาลัยต้องให้ความสำคัญกับการพัฒนาคุณภาพการศึกษาทุกด้านอย่างต่อเนื่อง (3.13)
6. สบข. มีนโยบายให้วิทยาลัยทุกแห่งในสังกัด พัฒนาเป็นศูนย์ความเป็นเลิศด้านต่าง ๆ เช่น กำหนดให้ วสส. พล. เป็นศูนย์ความเป็นเลิศทางด้านกายภาพบำบัดแผนไทย เป็นแหล่งศึกษาดูงาน สวนสมุนไพรรวม 12 กลุ่มโรค เป็นต้น (3.12)
7. ยุทธศาสตร์ชาติ ระยะเวลา 20 ปี แผนพัฒนาเศรษฐกิจและสังคมแห่งชาติ แผนแม่บทภายใต้ยุทธศาสตร์ชาติ และแผนปฏิรูปประเทศด้านการศึกษา ได้กำหนดยุทธศาสตร์และแผนงานสนับสนุนการศึกษา และการจัดการศึกษาทุกระดับอย่างชัดเจน ส่งผลให้วิทยาลัยสามารถกำหนดกรอบและแนวทางการดำเนินงานที่มีความชัดเจน สอดคล้อง และเป็นรูปธรรม เช่น credit bank ,สัมฤทธิ์บัตร เป็นต้น (3.12)
8. นโยบายการพัฒนารัฐบาลดิจิทัล และการสนับสนุนให้ทุกส่วนราชการ และทุกมหาวิทยาลัยพัฒนาเทคโนโลยีดิจิทัลมาสนับสนุนการให้บริการและการดำเนินงาน ทำให้วิทยาลัยต้องเร่งปรับเปลี่ยนรูปแบบการปฏิบัติงานให้เป็นดิจิทัลมากขึ้น (3.12)
9. เขตสุขภาพที่ 2 ให้ความสำคัญกับวิทยาลัยในการเป็นหน่วยงานที่มีบทบาทในการส่งเสริมและพัฒนาศักยภาพของบุคลากร เช่น โครงการพัฒนาสมรรถนะนักวิชาการสาธารณสุข ในหน่วยบริการปฐมภูมิ โครงการอบรมหลักสูตรทันตกรรมผู้สูงอายุ(3.10)
10. ความก้าวหน้าทางเทคโนโลยีสารสนเทศและการสื่อสาร เทคโนโลยีดิจิทัล ที่เป็นไปอย่างรวดเร็ว ส่งผลให้วิทยาลัยสามารถนำมาพัฒนาสนับสนุนการจัดการเรียนการสอน การปฏิบัติงาน การบริหารจัดการ การสื่อสารและประชาสัมพันธ์ผ่านช่องทางต่าง ๆ ให้มีประสิทธิภาพเพิ่มขึ้น (3.09)

11. พระราชบัญญัติสถาบันพระบรมราชชนก พ.ศ. 2562 ทำให้การดำเนินงานของ สบช. คณะ และวิทยาลัย ในสังกัดมีความเป็นอิสระในการบริหารงานในด้านต่าง ๆ เช่น การสร้างหลักสูตรใหม่ การประสาน ปรึญญาบัตร ศูนย์ฝึกอบรม (Training center) และการขอตำแหน่งทางวิชาการ (3.08)
12. รัฐบาลทุกรัฐบาลมีนโยบายให้ความสำคัญกับการจัดการศึกษา และในแผนพัฒนาเศรษฐกิจแห่งชาติ ฉบับที่ 12 จัดลำดับความสำคัญของยุทธศาสตร์ที่ 3 การพัฒนาและเสริมสร้างศักยภาพคนของกรอบ ยุทธศาสตร์ชาติ เป็นยุทธศาสตร์ที่สำคัญที่สุดในช่วงที่ 1 ของยุทธศาสตร์ชาติ (5 ปี พ.ศ. 2561 - 2565) ซึ่งส่งผลให้รัฐบาลสนับสนุนงบประมาณและทรัพยากรสนับสนุนการดำเนินงานอย่างต่อเนื่อง (3.06)
13. รัฐธรรมนูญแห่งราชอาณาจักรไทย พระราชบัญญัติสถาบันพระบรมราชชนก ส่งผลให้การดำเนินงานของ วิทยาลัยต่าง ๆ ในสังกัดในภาพรวมมีความคล่องตัวและมีเอกภาพมากขึ้น (2.96)

### อุปสรรค หรือภาวะคุกคาม (Threats)

1. สบช. ยังไม่มีการออกกฎ ระเบียบ ข้อบังคับ หลักเกณฑ์ ประกาศ หลายเรื่องตามที่ พรบ.สบช. กำหนด ทำให้การดำเนินงานด้านต่าง ๆ ยังไม่ก้าวหน้าและเหมาะสมกับสถานการณ์ปัจจุบัน เนื่องจากต้องใช้กฎ ระเบียบต่าง ๆ ตามบทเฉพาะกาลไปก่อน (3.38)
2. สภาพการแข่งขันสูง มีสถาบันการศึกษาจำนวนมากเปิดการสอนหลักสูตรที่แข่งขันกับวิทยาลัยโดยตรง เช่น หลักสูตรด้านสาธารณสุขศาสตร์ ทำให้นักศึกษามีทางเลือกในการเข้าศึกษาต่อมากขึ้น จำนวน นักศึกษาที่เข้าศึกษากับวิทยาลัยมีแนวโน้มลดลง (3.34)
3. สบช. ยังไม่มีการออกระเบียบ/ประกาศการแบ่งสัดส่วนของความเป็นเจ้าของผลงานนวัตกรรม ระหว่าง สบช. (สถาบันพระบรมราชชนก) กับผู้สร้างนวัตกรรม (รวมถึงคณะผู้สร้างนวัตกรรม) (3.33)
4. หลังจากออก พรบ. สบช. ทำให้การบริหารงานตามโครงสร้างหลายเรื่องต้องรอการตัดสินใจจากผู้เกี่ยวข้อง หลายระดับทำให้เกิดความล่าช้าในการบริหารและปฏิบัติงาน เช่น การอนุมัติงบประมาณต้องได้รับความเห็นชอบจากคณะ สภามหาวิทยาลัย เป็นต้น (3.33)
5. ประชากรวัยเด็กมีจำนวนลดลงจากสถิติในปี 2546 มีจำนวน 15.7 ล้านคน ปี 2547 มีจำนวน 15.6 ล้านคน และมีแนวโน้มที่จะลดลงตามลำดับ จนถึงปัจจุบัน ประมาณ 7.2 ล้านคนส่งผลให้จำนวนนักศึกษาที่เข้ามา ศึกษาในระดับอุดมศึกษาในอนาคตมีแนวโน้มลดลงอย่างต่อเนื่องเช่นกัน นอกจากนี้ จำนวนนักเรียนที่ สำเร็จการศึกษาระดับมัธยมศึกษาและอาชีวศึกษาที่ต้องการเข้าศึกษาต่อในระดับอุดมศึกษา กับจำนวนที่ นั่งเรียนที่พร้อมรับนักศึกษาของมหาวิทยาลัยต่าง ๆ มีจำนวนใกล้เคียงกัน จึงทำให้มหาวิทยาลัยต้อง พัฒนากลยุทธ์การแข่งขันในพื้นที่ที่เหมาะสม และแนวโน้มสภาพการแข่งขันมีความรุนแรงมากขึ้น (3.30)
6. หน่วยงานบริการสาธารณสุขไม่สามารถจ้างงานบัณฑิตที่สำเร็จการศึกษาจากวิทยาลัยได้ตามคุณวุฒิ การศึกษา เนื่องจากความต้องการกำลังคนของเขตสุขภาพ และในภาพรวมของกระทรวงลดลงหรือเติม กรอบ FTE (3.27)
7. สถานการณ์โรคระบาด COVID – 19 ส่งผลต่อรายได้ภาพรวมของครัวเรือนในประเทศไทยลดลงและ ส่งผลต่อความสามารถในการชำระเงินค่าบำรุงการศึกษาของนักศึกษาอาจล่าช้าและไม่เป็นไปตาม เป้าหมาย (3.27)
8. การจัดสรรเงินอุดหนุนการวิจัยและพัฒนา (R&D) เพื่อสร้างนวัตกรรมให้วิทยาลัยยังไม่เพียงพอในการ ผลิตนวัตกรรมที่เป็นรูปธรรมและนำไปใช้ประโยชน์ได้อย่างแท้จริง (3.21)
9. ธนาคารแห่งประเทศไทย (ธปท.) และกองทุนการเงินระหว่างประเทศ (IMF) คาดว่าเศรษฐกิจไทยในปี 2563 อาจมีแนวโน้มหดตัวสูงถึง -5.3% และ -6.7% ตามลำดับ เนื่องจากไทยมีการพึ่งพาภาคการ ท่องเที่ยวและการส่งออกสินค้าในระดับที่สูงมาก และการฟื้นตัวของเศรษฐกิจจะเป็นลักษณะค่อยเป็น

ค่อยไปในรูปแบบ U shape และใช้ระยะเวลาานาน ซึ่งจะส่งผลต่อการจัดเก็บรายได้ภาครัฐและการจัดสรรงบประมาณให้ส่วนราชการและวิทยาลัยต่าง ๆ ในอนาคตมีแนวโน้มลดลงอย่างต่อเนื่อง (3.20)

10. การปรับรูปแบบองค์กร ตาม พรบ. สบช. ทำให้การรับบุคลากรบางตำแหน่งของวิชาชีพเป็นไปได้ยาก เช่น ถ้าผู้สำเร็จการศึกษาสอบใบประกอบวิชาชีพไม่ผ่านไม่สามารถรับเข้าทำงานได้ รวมทั้งมีผลต่อการดำรงรักษาบุคลากรให้คงอยู่กับองค์กร เช่น การกำหนดให้อาจารย์ผู้สอนต้องมีใบประกอบวิชาชีพในด้านนั้น ๆ ทำให้ไม่สามารถจ้างงานอาจารย์ที่มีความสามารถแต่ไม่มีใบประกอบวิชาชีพได้ (3.16)
11. ผู้ปกครอง และนักศึกษามีค่านิยมในการเข้าศึกษาต่อในด้านสุขภาพลดน้อยลง เนื่องจากเชื่อว่างานหนัก ค่าตอบแทนน้อย มีความเสี่ยงในการติดเชื้อและเป็นโรคต่าง ๆ สูง (มีข้อมูลอะไรสนับสนุน) (3.06)
12. การสนับสนุนงบประมาณต่อการพัฒนาให้เป็นศูนย์ความเป็นเลิศฯ เช่น โรงผลิตยาสมุนไพรยังไม่ได้มาตรฐาน GMP ไม่เพียงพอ (3.03)

**การวิเคราะห์ผู้รับบริการและผู้มีส่วนได้ส่วนเสีย**  
(Service recipients and stakeholders)

ผู้รับบริการ	ความคาดหวัง	การตอบสนองขององค์กร
1. ผู้รับบริการที่คลินิก ทันตกรรม/คลินิกแพทย์ แผนไทย/เภสัช/ร้านยา ไทย	1. ต้องการการบริการที่ได้มาตรฐาน ตามหลักวิชาชีพ	1. มีการจัดสรรงบสำหรับการพัฒนาบุคลากร ด้านวิชาชีพ 14,000 – 16,000 บาทต่อปี 2. มีการประเมินมาตรฐานสถานบริการของ รัฐปีละ 1 ครั้ง
	2. ต้องการการบริการที่รวดเร็ว	1. มีการจัดระบบบริการ เช่น มีการจัดคิว ระบบนัด มีระบบออนไลน์
	3. มีระบบจ่ายตรง/สิทธิอื่นๆ	1. ยังไม่สามารถดำเนินการได้เนื่องจากระบบ กระทรวงการคลัง
	4. มี service mind	1. มีการอบรมบุคลากรผู้ให้บริการทุกปี และมี การประเมินความพึงพอใจจากผู้รับบริการ
	5. พื้นที่ให้บริการมีความสะอาด ปลอดภัย	1. มีนโยบายในเรื่องของ 5ส และ green office (แผนไทย)
	6. สิ่งอำนวยความสะดวก เช่น wi-fi	1. มี wi-fi ทุกจุดที่ผู้รับบริการนั่งรอ
	7. ยาและเวชภัณฑ์พร้อมให้บริการ	1. มีการควบคุมให้เป็นไปตามแผนการจัดซื้อ
2. นักศึกษา/ผู้ปกครอง	1. ความเป็นอยู่ที่ดี เช่น ที่พัก ที่เรียน ที่กิน สิ่งแวดล้อม	1. มีแผนและดำเนินการในการปรับปรุง หอพัก อาคารเรียน โรงอาหาร และ สิ่งแวดล้อมภายในวิทยาลัยเป็นประจำทุกปี
	2. มีสิ่งสนับสนุนการเรียนการสอนที่ ทันสมัยและเพียงพอ	1. มีการสำรวจสิ่งสนับสนุนและการจัดหา เพื่อให้เพียงพอต่อความต้องการ
	3. จบตามเวลา	1. มีแนวทางการช่วยเหลือด้านวิชาการ เพื่อให้จบตามเวลา

ผู้รับบริการ	ความคาดหวัง	การตอบสนองขององค์กร
	4. มีงานทำตามสายงานวิชาชีพ	1. มีการรับนักศึกษาตามโควตาที่ได้รับจัดสรรของแต่ละพื้นที่
	5. อยากได้อาจารย์ที่มีความรู้ความสามารถที่ทันสมัยทั้งทางด้านวิชาการและเทคโนโลยี อยากได้อาจารย์ที่มีจิตวิญญาณของความเป็นครู	1. มีแผนพัฒนาอาจารย์และประกันคุณภาพการศึกษา

ผู้รับบริการ	ความคาดหวัง	การตอบสนองขององค์กร
	6. มีสวัสดิการและการปลอดภัย	1. มีแผนในการพัฒนาในเรื่องของแสงสว่างตามทางเดิน กล้องวงจรปิด ยาม การปลอดภัยจากการขั้บขี้ การติดตั้งอุปกรณ์ดับเพลิง
3. ผู้รับบริการทางวิชาการ (ผู้เข้าอบรมในวิทยาลัย)	1. ได้รับความรู้ตรงตามหลักสูตรที่จะอบรม	1. มีการเชิญวิทยากรที่มีความรู้ความสามารถและจัดหัวข้ออบรมให้ครอบคลุมตามหลักสูตร
	2. หลักสูตรอบรมสามารถเก็บหน่วยกิตต่อเนื่องได้	1. มีการขออนุมัติหลักสูตรอบรมให้เป็นไปตามเกณฑ์ของสภาวิชาชีพ
	3. สามารถเก็บหน่วยกิตในการอบรมไปต่อยอดในการศึกษาต่อในระดับปริญญา	1. มีแนวทางในการเทียบโอนหน่วยกิต
	4. มีความสะดวกสบายและปลอดภัยทั้งในเรื่องของที่พัก ที่อบรม ที่จอดรถ ที่รับประทานอาหาร	1. จัดตั้งศูนย์บริการวิชาการแบบ one stop service
	5. หลักสูตรแพทย์แผนไทยสอบผ่านใบประกอบวิชาชีพ ทั้ง 4 ด้านและสามารถปฏิบัติงานด้านเวชกรรมไทยได้ (มีความเป็นหมอ)	1. มีการพัฒนาหลักสูตรที่เน้นการปฏิบัติและสามารถทำงานกับทีมสหวิชาชีพได้

ผู้มีส่วนได้ส่วนเสีย	ความคาดหวัง	การตอบสนองขององค์กร
1. องค์กรภาครัฐ เช่น เขตสุขภาพที่ 2 สปสช.เขต โรงเรียน อปท. สสจ. สสอ. รพ. รพสต. มหาวิทยาลัยอื่น กรม กอง เช่นกรมการแพทย์แผนไทย สำนักงานจังหวัด มูลนิธิยุพราช	1. ความเข้มแข็งด้านบริการ วิชาการ วิจัย กิจกรรมนักศึกษา 2. ความร่วมมือของกิจกรรม นักศึกษากับองค์กรภายนอก	1. จัดตั้งหน่วยบริการวิชาการ กิจกรรม นักศึกษา และวิจัยตามคำร้องขอ/ความร่วมมือ 2. ดำเนินการตามคำร้องขอ ดำเนินการตามกิจกรรม 3. ดำเนินการตาม MOU
2. องค์กรเอกชน (บริษัท ห้าง/ร้าน รถยนต์) เช่น ปั่นน้ำมัน และ รัฐวิสาหกิจ เช่น การไฟฟ้าภูมิภาค ไปรษณีย์ เป็นต้น	1. ระบบการจ่ายเงินตรงเวลา 2. ติดต่อกับค้าขายด้วยความ โปร่งใส ยุติธรรม และซื่อสัตย์	1. จัดระบบบริหารด้านพัสดุ/การเบิกจ่าย 2. จัดระบบควบคุมภายใน
กยศ. ปูนซีเมนต์ไทย มูลนิธิอาซิ โนะโมะโตะ	1. ดำเนินให้เป็นไปตามเวลา โปร่งใส เป็นไปตามเงื่อนไข เป็นธรรม	1. มีหน่วยงานที่รับผิดชอบให้เป็นไปได้ ตามเงื่อนไข โปร่งใส เป็นธรรม ระยะเวลา กำหนด
3. สบช - คณะ	1. การขับเคลื่อนพันธกิจให้ บรรลุเป้าหมายทันเวลา 2. เลี้ยงตัวเองได้ : สามารถ บริหารจัดการทางการเงินโดย พึ่งตนเองได้	1. มีผู้รับผิดชอบ/แต่งตั้งดำเนินการตาม พันธกิจให้สำเร็จตามกำหนดเวลา 2. มีระบบการกำกับควบคุมการดำเนิน พันธกิจ
4. สกอ.	1. ได้มาตรฐานการศึกษา	1. มีหน่วยผู้รับผิดชอบ QA 2. พัฒนาให้ผ่านมาตรฐานยก คุณภาพให้ สูงขึ้นเรื่อยๆ
5. สภาวิชาชีพ	1. ผลิตบัณฑิตให้ได้มาตรฐาน วิชาชีพ 2. ฝึกอบรมพัฒนาวิชาชีพให้ ได้อย่างต่อเนื่อง	1. มีผู้รับผิดชอบ 2. จัดการศึกษาให้ได้มาตรฐาน 3. ดำเนินการพัฒนาวิชาชีพต่อเนื่อง

### ส่วนที่ 3

# แผนยุทธศาสตร์วิทยาลัยการสาธารณสุขสิรินธร จังหวัดพิษณุโลก

## ปรัชญา ของวิทยาลัยการสาธารณสุขสิรินธร จังหวัดพิษณุโลก

“ผลิตและพัฒนาบุคลากรให้ คิดเป็น ทำได้ ใส่ใจชุมชน บนรากฐานจริยธรรม นำสู่สุขภาพดี”

## วิสัยทัศน์

“สถาบันการศึกษาเฉพาะทางด้านสุขภาพชั้นนำ ในการผลิตและพัฒนาบุคลากรด้านสุขภาพเพื่อชุมชน”

## พันธกิจ

1. ผลิตบุคลากรด้านสุขภาพให้มีความรู้ความสามารถและทักษะทางวิชาการและวิชาชีพ มีคุณธรรม จริยธรรม จรรยาบรรณ อัตลักษณ์ และความสำนึกต่อสังคม
2. จัดการศึกษา วิจัย ส่งเสริม สนับสนุนการวิจัยและนวัตกรรม เพื่อสร้างหรือพัฒนาองค์ความรู้สุขภาพให้มีมาตรฐานและคุณภาพทางวิชาการ และนำความรู้นั้นไปใช้เพื่อประโยชน์ในการพัฒนาสังคมและประเทศชาติ
3. พัฒนาศูนย์บริการ และบริการทางวิชาการแก่สังคม โดยเน้นความร่วมมือกับชุมชน ให้บริการด้านการแพทย์และการสาธารณสุข
4. ส่งเสริม สนับสนุน ทะนุบำรุงศิลปวัฒนธรรม และภูมิปัญญาท้องถิ่น
5. พัฒนาระบบบริหารจัดการองค์กรภายใต้หลักธรรมาภิบาล

## ค่านิยมร่วม “MOPH@SCPHPL”

M : Mastery	= เป็นนายตนเอง
O : Originality	= เร่งสร้างสิ่งใหม่
P : People centered	= ใส่ใจประชาชน
H : Humility	= ถ่อมตนอ่อนน้อม
S = Self control	} ว = วินัยและเอื้ออาทร
C = Caring	
P = Participation	ส = ส่วนร่วม
H = Honesty	ส = สัตย์ซื่อเชื่อถือได้
P = Professional	พ = พัฒนาสู่มืออาชีพ
L = Learning Organization	ล = แลกเปลี่ยนจัดการสู่องค์กรการเรียนรู้

## ประเด็นยุทธศาสตร์ (Strategic Issues)

1. การผลิตบุคลากรด้านสุขภาพที่มีคุณภาพมาตรฐานสู่ชุมชน
2. การวิจัย สร้างองค์ความรู้และนวัตกรรมด้านสุขภาพเพื่อพัฒนาสุขภาพของชุมชนและสังคม
3. การพัฒนาบุคลากร การบริการวิชาการ และให้บริการทางการแพทย์และสาธารณสุขที่มีคุณภาพ
4. การเพิ่มประสิทธิภาพการบริหารจัดการตามหลักธรรมาภิบาลสู่องค์กรที่มีสมรรถนะสูง

## เป้าประสงค์ (Goals)

- G1 ผู้สำเร็จการศึกษาและบุคลากรด้านสุขภาพมีสมรรถนะและคุณภาพตามมาตรฐานวิชาชีพ
- G2 ผู้สำเร็จการศึกษามีคุณธรรม จริยธรรม อัตลักษณ์และจรรยาบรรณวิชาชีพ
- G3 งานวิจัย องค์ความรู้และนวัตกรรมด้านสุขภาพนำไปใช้ประโยชน์ได้
- G4 ผู้รับบริการทางการแพทย์และสาธารณสุขปลอดภัย
- G5 ศูนย์ฝึกอบรมและศูนย์ความเป็นเลิศได้มาตรฐาน
- G6 วิทยาลัยผ่านเกณฑ์มาตรฐานการประกันคุณภาพการศึกษา
- G7 งานวิจัย หรือผลงานวิชาการ มีคุณภาพได้รับการตีพิมพ์ เผยแพร่ระดับชาติหรือนานาชาติ
- G8 นวัตกรรมด้านสุขภาพได้รับการจดสิทธิบัตร หรือ อนุสิทธิบัตร
- G9 ผู้รับบริการทุกพันธกิจ และผู้ใช้ ผู้สำเร็จการศึกษาพึงพอใจ
- G10 หลักสูตรทุกระดับและหลักสูตรบริการวิชาการทันสมัย สอดคล้องกับความต้องการของชุมชน(และระบบสุขภาพ)
- G11 การทะนุบำรุงศิลปวัฒนธรรมและภูมิปัญญาท้องถิ่น บนพื้นฐานหลักปรัชญาของเศรษฐกิจพอเพียง
- G12 ระบบการส่งเสริมและพัฒนานักศึกษาตามอัตลักษณ์และคุณลักษณะที่พึงประสงค์
- G13 ทุนสนับสนุนงานวิจัยและนวัตกรรมจากทั้งภายในและภายนอกที่เพียงพอ
- G14 การสื่อสารภายในองค์กรและการประชาสัมพันธ์สู่ภายนอกมีประสิทธิภาพ ครอบคลุม ทัวถึง
- G15 เครือข่ายความร่วมมือที่เข้มแข็งทุกพันธกิจทั้งในประเทศและต่างประเทศ
- G16 การบริหารทรัพยากร สนับสนุนทุกพันธกิจ มีเพียงพอและพร้อมใช้งาน
- G17 การบริหารงบประมาณอย่างมีประสิทธิภาพ
- G18 อาจารย์มีคุณวุฒิและความเชี่ยวชาญในการจัดการเรียนการสอน
- G19 การจัดการความรู้ในองค์กร
- G20 ระบบเทคโนโลยีสารสนเทศและระบบสารสนเทศสนับสนุนการบริหาร การวิจัย การเรียนรู้ และการปฏิบัติทุกพันธกิจ
- G21 วิทยาลัยสีเขียว
- G22 อาจารย์และบุคลากรมีคุณภาพชีวิตที่ดีและมีความสุข

## กลยุทธ์ (Strategic)

- G1 S1 ผลิตนักศึกษาให้มีสมรรถนะและคุณภาพตามมาตรฐานวิชาชีพ
- G1 S2 พัฒนาบุคลากรให้มีสมรรถนะที่หลักสูตรอบรมกำหนด
- G2 S3 ส่งเสริมและสนับสนุนให้นักศึกษามีคุณธรรม จริยธรรม อัตลักษณ์และจรรยาบรรณวิชาชีพ
- G3 S4 สนับสนุนการนำผลงานวิจัย ผลงานวิชาการ หรือนวัตกรรมสุขภาพไปใช้ประโยชน์
- G4 S5 รักษามาตรฐานการบริการให้มีความปลอดภัย

- G5 S6 พัฒนาศูนย์ฝึกอบรมและศูนย์ความเป็นเลิศให้ได้มาตรฐาน
- G6 S7 พัฒนาระบบการประกันคุณภาพการศึกษาภายใน
- G7 S8 สนับสนุนการเผยแพร่ผลงานวิจัย หรือ ผลงานวิชาการที่มีคุณภาพ ให้ได้รับการตีพิมพ์ในวารสารระดับนานาชาติ
- G8 S9 สนับสนุนให้นวัตกรรมด้านสุขภาพได้รับการจดสิทธิบัตร หรือ อนุสิทธิบัตร
- G10 S10 พัฒนาหลักสูตรใหม่ทุกระดับ
- G10 S11 พัฒนาหลักสูตรอบรมให้ได้มาตรฐาน
- G11 S12 ส่งเสริมและสนับสนุนการทะนุบำรุงศิลปวัฒนธรรมตามหลักปรัชญาของเศรษฐกิจพอเพียง
- G12 S13 พัฒนาอัตลักษณ์และคุณลักษณะที่พึงประสงค์
- G13 S14 จัดหาทุนอุดหนุนการวิจัยและนวัตกรรมจากแหล่งทุนภายนอก
- G14 S15 พัฒนาการสื่อสารและประชาสัมพันธ์อย่างมีประสิทธิภาพ
- G15 S16 สร้างเครือข่ายความร่วมมือที่เข้มแข็งทุกพันธกิจ
- G16 S17 เพิ่มประสิทธิภาพการบริหารทรัพยากรและสิ่งสนับสนุนในการจัดการเรียนการสอน
- G17 S18 เพิ่มประสิทธิภาพการบริหารงบประมาณและการเงินอย่างมีประสิทธิภาพ
- G18 S19 พัฒนาอาจารย์ให้มีคุณวุฒิและความเชี่ยวชาญในการจัดการเรียนการสอน
- G19 S20 ส่งเสริมการจัดการความรู้ในองค์กร
- G20 S21 พัฒนา สนับสนุนการใช้ระบบเทคโนโลยีสารสนเทศและฐานข้อมูลมาใช้ในการบริหารตัดสินใจ การปฏิบัติงาน การเรียน การสอน อย่างมีประสิทธิภาพ
- G21 S22 พัฒนาสู่ความเป็นวิทยาลัยสีเขียว Green College
- G22 S23 เสริมสร้างคุณภาพชีวิตที่ดีของบุคลากร

ตัวชี้วัดคณะสาธารณสุขศาสตร์และสหเวชศาสตร์ สบช. จำนวน 8 ตัวชี้วัด ได้แก่

ลำดับ	กลุ่มงานประเมิน	นน.	ตัวชี้วัด
1	ยุทธศาสตร์ฯ	12	ร้อยละของหลักสูตรการศึกษาระดับปริญญาตรีที่ผ่านเกณฑ์ AUN-QA ในการประกันคุณภาพการศึกษาหลักสูตรด้วยคะแนนตั้งแต่ 3.00 ขึ้นไป
2.1	วิจัย	12	ร้อยละของจำนวนงานวิจัยที่ได้รับการตีพิมพ์ในระดับชาติต่อจำนวนอาจารย์ (ร้อยละ 43.00)

ลำดับ	กลุ่มงานประเมิน	นน.	ตัวชี้วัด
2.2	วิจัย	10	ร้อยละของจำนวนงานวิจัยที่ได้รับการตีพิมพ์ในระดับนานาชาติต่อจำนวนอาจารย์ (ร้อยละ 4.18)
3	วิจัย	12	จำนวนนวัตกรรมที่ได้รับรางวัลระดับชาติและนานาชาติ (ระดับละ 1 เรื่อง)
4	ยุทธศาสตร์ฯ	12	ระดับการสนับสนุนคณะในการดำเนินงานเกณฑ์คุณภาพการศึกษาเพื่อการดำเนินการที่เป็นเลิศ (EdPEX200)
5	วิจัย/อำนวยการ	12	ระดับความสำเร็จในการดำเนินงาน Green Office ของวิทยาลัย
6	อำนวยการ	12	ระดับความสำเร็จในการควบคุมภายใน(ระดับวิทยาลัย)
7	บริการวิชาการ	18	ร้อยละของอัตราการเพิ่มขึ้นของเงินรายได้จากการบริการวิชาการ เมื่อเทียบกับปีงบประมาณที่ผ่านมา (ร้อยละ 5)

ตัวชี้วัดยุทธศาสตร์ของวิทยาลัย จำนวน 32 ตัวชี้วัด (ใช้ประเมิน 26 ตัวชี้วัด) ได้แก่

ลำดับ	กลุ่มงานประเมิน	นน.	ตัวชี้วัด
1	สนับสนุนวิชาการ	10	G1 S1 KPI1 ร้อยละของผู้สำเร็จการศึกษาสอบผ่านเกณฑ์มาตรฐานวิชาชีพหรือสอบรวบยอดครั้งแรก (ใช้รอบ 2)
2	บริการวิชาการ	15	G1 S2 KPI2 ร้อยละของบุคลากรด้านสุขภาพได้รับการพัฒนาตามจำนวนที่เป้าหมายกำหนด
3	บริการวิชาการ	15	G1 S2 KPI3 ร้อยละ ของผู้เข้าอบรมมีสมรรถนะตามเกณฑ์ที่หลักสูตรอบรมกำหนด
4	สนับสนุนวิชาการ	10	G2 S3 KPI4 ร้อยละของผู้สำเร็จการศึกษามีผลการประเมินคุณภาพบัณฑิตด้านการบริการด้วยหัวใจความเป็นมนุษย์ในระดับดีมากขึ้นไป
5	วิจัย	5	G3 S4 KPI5 ร้อยละของผลงานวิจัย ผลงานวิชาการ หรือนวัตกรรมที่ได้ถูกนำไปใช้ประโยชน์
6	สนับสนุนวิชาการ	5	G4 S5 KPI6 ร้อยละของผู้รับบริการมีความปลอดภัยหลังจากรับบริการ (ไม่มีภาวะแทรกซ้อน)
7	บริการวิชาการ	-	G5 S6 KPI7 ศูนย์ฝึกอบรมได้มาตรฐานตามเกณฑ์ (ยังไม่ประเมิน)
8	บริการวิชาการ	-	G5 S6 KPI8 ร้อยละคะแนนประเมินศูนย์ความเป็นเลิศตามมาตรฐานสขช. (ยังไม่ประเมิน)
9	ยุทธศาสตร์ QA	10	G6 S7 KPI9 วิทยาลัยผ่านเกณฑ์การประเมินมาตรฐานคุณภาพการศึกษาภายใน* (หลักสูตร ปวส.)
10	ยุทธศาสตร์ QA	-	G6 S7 KPI10 จำนวนของหลักสูตรการศึกษา ที่ได้รับการรับรองมาตรฐานตามเกณฑ์ QA* (AUN-QA)

ลำดับ	กลุ่มงานประเมิน	นน.	ตัวชี้วัด
11	วิจัย	5	G7 S8 KPI11 จำนวนผลงานวิจัย หรือผลงานวิชาการ ที่ตีพิมพ์ในวารสารระดับนานาชาติ
12	วิจัย	10	G7 S8 KPI12 จำนวนตำราหรือหนังสือที่ได้มาตรฐานและได้รับการเผยแพร่
13	วิจัย	5	G8 S9 KPI13 จำนวนนวัตกรรมด้านสุขภาพที่ได้รับสิทธิบัตรหรืออนุสิทธิบัตร
14	สนับสนุนวิชาการ	10	G9 KPI14 ค่าเฉลี่ยความพึงพอใจของผู้รับบริการ (แยกเป็น ผู้รับบริการ/ผู้ใช้ผู้สำเร็จการศึกษา)
15	สนับสนุนวิชาการ/ บริการวิชาการ	10	G10 S10 KPI15 จำนวนหลักสูตรใหม่ทุกระดับที่มีการจัดการเรียนการสอน และตอบสนองความต้องการระบบสุขภาพ (ยังไม่ประเมิน)
16	บริการวิชาการ	-	G10 S11 KPI16 จำนวนหลักสูตรฝึกอบรมใหม่ที่ได้มาตรฐานและตอบสนองความต้องการระบบสุขภาพของระดับชาติ (เขตสุขภาพ) (ใช้ PA/KPI เดียวกันกับคณะ) (ยังไม่ประเมิน)
17	กิจการฯ	10	G11 S12 KPI17 ร้อยละของโครงการทะนุบำรุงศิลปและวัฒนธรรมตามหลักปรัชญาของเศรษฐกิจพอเพียงที่บรรลุ วัตถุประสงค์
18	กิจการฯ	15	G12 S13 KPI18 ร้อยละของโครงการหรือกิจกรรมที่พัฒนาอัตลักษณ์และคุณลักษณะที่พึงประสงค์ที่บรรลุวัตถุประสงค์
19	วิจัย	10	G13 S14 KPI19 สัดส่วนของทุนอุดหนุนการวิจัยจากภายนอกต่อทุนภายใน
20	อำนวยการ	10	G14 S15 KPI20 ระดับความสำเร็จในการสื่อสารและประชาสัมพันธ์
21	บริการวิชาการ	10	G15 S16 KPI21 จำนวนเครือข่ายความร่วมมือทุกพันธกิจที่มีการดำเนินงานร่วมกับวิทยาลัย (วิชาการ, วิจัย, บริการ, กิจการ) (ระดับความสำเร็จการสร้างเครือข่ายความร่วมมือทุกพันธกิจที่มีการดำเนินงานร่วมกับวิทยาลัย) (วิชาการ, วิจัย, บริการ, กิจการ)
22	อำนวยการ/ สนับสนุนวิชาการ	10	G16 S17 KPI22 ร้อยละความพร้อมใช้ต่อการบริหารทรัพยากรและสิ่งสนับสนุนในการจัดการเรียนการสอน
23	อำนวยการ	10	G17 S18 KPI23 ร้อยละการเบิกจ่ายเงินงบประมาณตามเกณฑ์กำหนด
24	อำนวยการ	5	G17 S18 KPI24 อัตราส่วนเงินทุนหมุนเวียนเร็ว (Quick Ratio)
25	อำนวยการ	5	G17 S18 KPI25 อัตราส่วนเงินทุนหมุนเวียน (Current Ratio)
26	อำนวยการ/ สนับสนุนวิชาการ/ วิจัย	10	G18 S19 KPI26 ร้อยละอาจารย์ประจำที่ดำรงตำแหน่งตั้งแต่ รศ. ขึ้นไป (ยังไม่ประเมิน)

ลำดับ	กลุ่มงานประเมิน	นน.	ตัวชี้วัด
27	อำนวยการ/ สนับสนุนวิชาการ	10	G18 S19 KPI27 ร้อยละของอาจารย์ประจำที่มีคุณวุฒิปริญญาเอกตรงตามสาขาที่เปิดการเรียนการสอน
28	อำนวยการ	10	G18 S19 KPI28 จำนวนบุคลากรที่ได้รับการยอมรับจากหน่วยงานภายนอกในระดับชาติ/อาเซียนในการพิจารณาผลงานวิชาการ (สกอ. / องค์กรวิชาชีพ / หน่วยงานภายนอก / ที่ปรึกษาวิทยานิพนธ์ reviewer วารสาร TCI 1 เท่านั้น)
29	วิจัย	10	G19 S20 KPI29 จำนวนเรื่องของการจัดการความรู้ที่มีความสำเร็จ (7 ขั้นตอน)
30	อำนวยการ/ สนับสนุนวิชาการ/ ยุทธศาสตร์ QA	10	G20 S21 KPI30 จำนวนฐานข้อมูลและสารสนเทศที่นำมาใช้ในการบริหารจัดการตัดสินใจการปฏิบัติงาน (อย่างมีประสิทธิภาพ, ระบบพร้อมใช้, สารสนเทศพร้อมใช้) (ยังไม่ประเมิน ระบบไม่สมบูรณ์)
31	อำนวยการ	10	G21 S22 KPI31 ระดับความสำเร็จในการดำเนินงานวิทยาลัยสีเขียว Green College
32	อำนวยการ	10	G22 S23 KPI32 คะแนนการประเมินดัชนีความสุขของวิทยาลัยตั้งแต่ 57 คะแนนขึ้นไป

หมายเหตุ รอบที่ 1 ไม่ประเมินตัวชี้วัดที่ 1 7 8 15 16 26 และ 30 บังคับตัวที่ 9 และ 10  
 รอบที่ 2 ไม่ประเมินตัวชี้วัดที่ 7 8 15 16 26 และ 30 บังคับตัวที่ 9 และ 10

ตัวชี้วัดงานที่รับผิดชอบ (งานประจำ) จำนวน 33 ตัวชี้วัด (ใช้ประเมิน 32 ตัวชี้วัด) ได้แก่

ลำดับ	กลุ่มงานประเมิน	นน.	ตัวชี้วัด
1	ผู้รับผิดชอบหลัก	10-15	ระดับความสำเร็จงานตามนโยบาย
2	อำนวยการ	5	ร้อยละของบุคลากรที่ได้รับการพัฒนาสมรรถนะตามพันธกิจที่มีการเปลี่ยนแปลง (การอบรมภายใน + ภายนอก)
3	อำนวยการ	25	ระดับความสำเร็จของงานพัสดุ
4	อำนวยการ	25	ระดับความสำเร็จของงานการเจ้าหน้าที่
5	อำนวยการ	5	ร้อยละของการเข้าร่วมประชุมตามบทบาทหน้าที่ ที่ได้รับมอบหมาย*
6	อำนวยการ	5	ระดับความสำเร็จในการบริหารความเสี่ยง
7	อำนวยการ	5	ระดับความสำเร็จในการดำเนินการเป็นหน่วยงานคุณธรรม
8	อำนวยการ	5	ระดับความสำเร็จในการจัดทำแผนจัดซื้อจัดจ้างประจำปีงบประมาณ
9	อำนวยการ	10	ร้อยละการส่งชุดอนุมัติเบิกจ่ายเงินเป็นไปตามกำหนดเวลา
10	อำนวยการ	25	ระดับความสำเร็จของงานการเงิน
11	อำนวยการ	10	ร้อยละการเบิกจ่ายเงินเป็นไปตามกำหนดเวลา

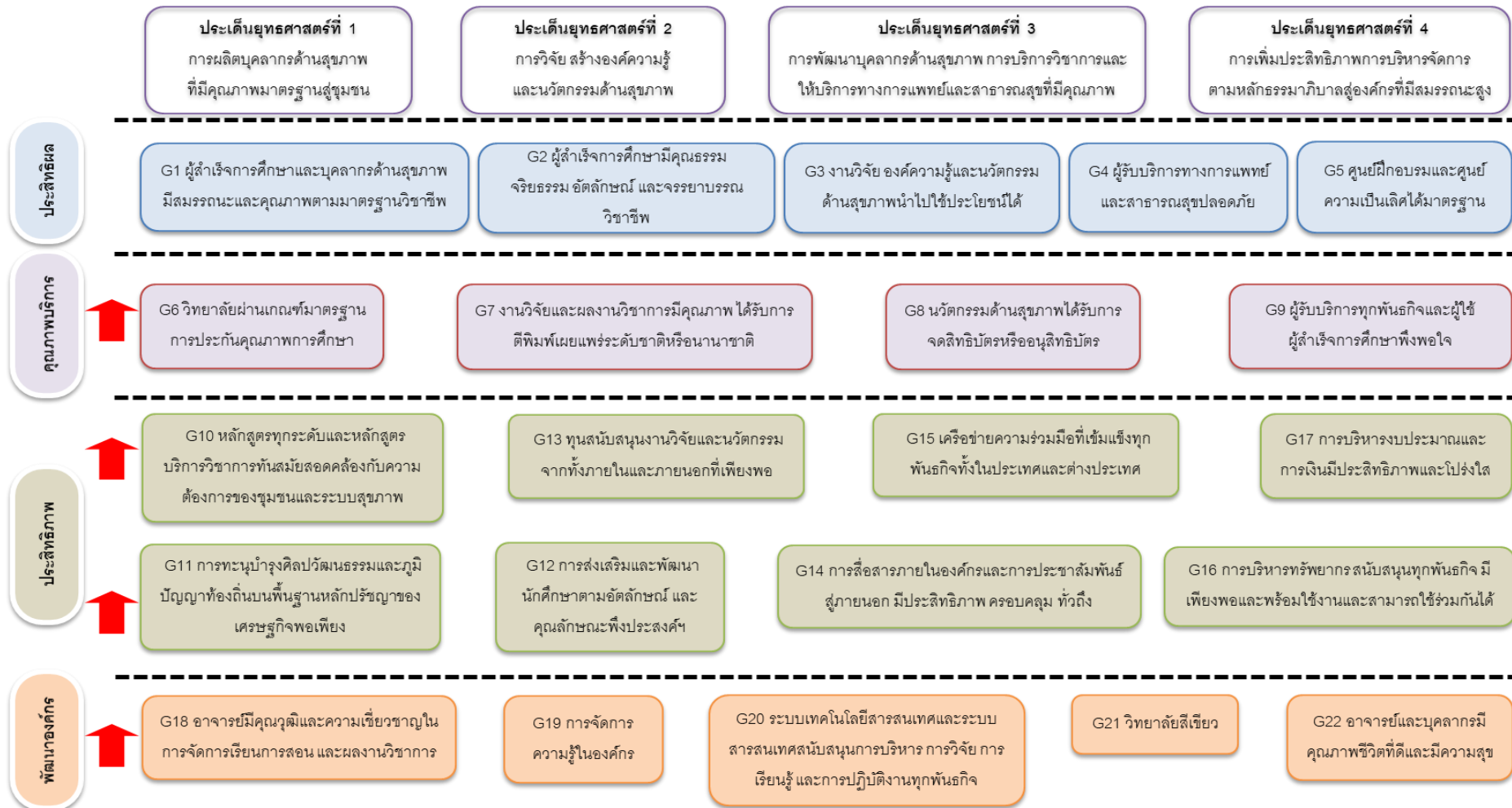
ลำดับ	กลุ่มงานประเมิน	นน.	ตัวชี้วัด
12	สนับสนุนวิชาการ	25	ระดับความสำเร็จของงานทะเบียน
13	สนับสนุนวิชาการ	25	ระดับความสำเร็จของงานห้องสมุด
14	สนับสนุนวิชาการ	25	ระดับความสำเร็จของงานสนับสนุนวิชาการ
15	สนับสนุนวิชาการ	25	ระดับความสำเร็จของงานสารสนเทศ
16	สนับสนุนวิชาการ	-	ระดับความสำเร็จของกรใช้ระบบสารสนเทศ (ยังไม่ประเมิน)
17	สนับสนุนวิชาการ	10	ระดับความสำเร็จของการสอบภาษาอังกฤษ
18	กิจการฯ	15	ร้อยละของโครงการ/ระดับความสำเร็จ การจัดการเรียนการสอนที่มีบูรณาการกับวิชาการ บริการวิชาการ วิจัยหรือทำนุบำรุง ศิลปวัฒนธรรม
19	กิจการฯ	15	ระดับความสำเร็จของการดำเนินงานพัฒนานักศึกษา
20	กิจการฯ	15	ระดับความสำเร็จของการดำเนินงานสวัสดิการนักศึกษา
21	กิจการฯ	10	ระดับความสำเร็จของการดำเนินงานศิษย์เก่าสัมพันธ์ของ วสส.พล.
22	กิจการฯ	5	ร้อยละโครงการที่มีการปรับปรุงจากข้อเสนอแนะของนักศึกษา
23	วิจัย	5	ระดับความสำเร็จของงานวิเทศสัมพันธ์
24	วิจัย	5	งานคุ้มครองสิทธิของงานวิจัยหรืองานสร้างสรรค์ที่นำไปใช้ประโยชน์
25	ยุทธศาสตร์ QA	10	ระดับความสำเร็จของงานยุทธศาสตร์และแผน
26	ยุทธศาสตร์ QA	5	ร้อยละแผนปฏิบัติการสามารถดำเนินการได้ตามระยะเวลาที่กำหนด*
27	ยุทธศาสตร์ QA	5	ร้อยละการจัดทำคำรับรองเพื่อการประเมินผลการปฏิบัติราชการระดับบุคคล*
28	ยุทธศาสตร์ QA	10	ระดับความสำเร็จของการดำเนินงานประกันคุณภาพการศึกษา
29	ยุทธศาสตร์ QA	10	ระดับความสำเร็จของการควบคุมคุณภาพการศึกษา
30	ยุทธศาสตร์ QA	10	ระดับความสำเร็จของการตรวจสอบคุณภาพการศึกษา
31	ยุทธศาสตร์ QA	10	ผลการประเมินการประกันคุณภาพศึกษาระดับคณะ
32	ยุทธศาสตร์ QA	10	ผลการประเมินการประกันคุณภาพศึกษาระดับหลักสูตร* (AUN-QA)
33	สนับสนุนวิชาการ	10	ระดับความสำเร็จการดำเนินการรับนักศึกษาใหม่ ประจำปีการศึกษา 2566

หมายเหตุ รอบที่ 1 ไม่ประเมินตัวชี้วัดที่ 16 บังคับตัวที่ 5 26 27 และ 32 (สกอ.)

รอบที่ 2 ไม่ประเมินตัวชี้วัดที่ 16 บังคับตัวที่ 5 26 27 และ 32 (AUN-QA)

## แผนที่ยุทธศาสตร์ วิทยาลัยการสาธารณสุขสิรินธร จังหวัดพิษณุโลก

**วิสัยทัศน์: “สถาบันการศึกษาเฉพาะทางด้านสุขภาพชั้นนำ ในการผลิตและพัฒนาบุคลากรด้านสุขภาพเพื่อชุมชน”**



ตัวชี้วัดและค่าเป้าหมาย แผนยุทธศาสตร์วิทยาลัยการสาธารณสุขสิรินธร จังหวัดพิษณุโลก พ.ศ. 2564 – 2569

เป้าประสงค์	กลยุทธ์	ตัวชี้วัด	เป้าหมายตามวิสัยทัศน์	เป้าหมายของผลงานปัจจุบัน	ช่องว่าง	ค่าเป้าหมายเชิงกลยุทธ์ ตามปีงบประมาณ						ค่าเป้าหมายที่เหลือ	โครงการ/กิจกรรมสำคัญ	ผู้รับผิดชอบ
						2564	2565	2566	2567	2568	2569			
G1 ผู้สำเร็จการศึกษาและบุคลากรด้านสุขภาพมีสมรรถนะและคุณภาพตามมาตรฐานวิชาชีพ	G1 S1 ผลิตนักศึกษาให้มีสมรรถนะและคุณภาพตามมาตรฐานวิชาชีพ	G1 S1 KPI1 ร้อยละของผู้สำเร็จการศึกษา สอบผ่านเกณฑ์มาตรฐานวิชาชีพหรือสอบรวบยอด ครั้งแรก	หลักสูตร สชช. ร้อยละ 90	(100/72/50=74%)	16	80	80	85	85	90	90	โครงการพัฒนาอาจารย์ด้านการจัดการเรียนการสอนในศตวรรษที่21(ตรงตามมาตรฐานวิชาชีพ) -โครงการเตรียมความพร้อมการสอบมาตรฐานวิชาชีพหรือสอบรวบยอด	วิชาการ	
			หลักสูตร ทันต ร้อยละ 90	(93/79/92=88%)	2	80	80	85	85	90	90			
			หลักสูตร ผท. ร้อยละ 90	(83/83/92=86%)	4	80	80	85	85	90	90			
			หลักสูตร ทภ. ร้อยละ 90	(83/100/95=92%)	0	80	80	85	85	90	90			
G1 S2 พัฒนาบุคลากรให้มีสมรรถนะที่หลักสูตรอบรมกำหนด	G1 S2 KPI2 ร้อยละของบุคลากรด้านสุขภาพได้รับการพัฒนาตามจำนวนที่เป้าหมายกำหนด	G1 S2 KPI3 ร้อยละของผู้เข้าอบรมมีสมรรถนะตามเกณฑ์ที่หลักสูตรอบรมกำหนด	ร้อยละ 80	70%	10	70	72	74	76	78	80	โครงการสำคัญที่วิทยาลัยทำ.....	บริการวิชาการ	
			ร้อยละ 100	100%	100	100	100	100	100	100	100			100
G2 ผู้สำเร็จการศึกษามีคุณธรรมจริยธรรม	G2 S3 ส่งเสริมและสนับสนุนให้นักศึกษามี	G2 S3 KPI4 ร้อยละของผู้สำเร็จการศึกษามีผลการประเมินคุณภาพบัณฑิตด้าน	หลักสูตร สชช. ร้อยละ 50			20	30	40	50	50	50	-โครงการพัฒนานักศึกษาด้านการบริการด้วยหัวใจความเป็นมนุษย์	วิชาการ	
			หลักสูตร ทันต ร้อยละ 50			20	30	40	50	50	50			50

เป้าประสงค์	กลยุทธ์	ตัวชี้วัด	เป้าหมายตามวิสัยทัศน์	เป้าหมายของผลงานปัจจุบัน	ช่องว่าง	ค่าเป้าหมายเชิงกลยุทธ์ ตามปีงบประมาณ						ค่าเป้าหมายที่เหลือ	โครงการ/กิจกรรมสำคัญ	ผู้รับผิดชอบ
						2564	2565	2566	2567	2568	2569			
อัตลักษณ์และจรรยาบรรณวิชาชีพ	คุณธรรม จริยธรรม อัตลักษณ์และจรรยาบรรณวิชาชีพ	การบริการด้วยหัวใจความเป็นมนุษย์ในระดับดีมากขึ้นไป (คะแนนเฉลี่ย $\geq 4.51$ )	หลักสูตร ผท. ร้อยละ 50			20	30	40	50	50	50			
			หลักสูตร ทก. ร้อยละ 50			20	30	40	50	50	50			
G3 งานวิจัย องค์ความรู้และนวัตกรรมด้านสุขภาพนำไปใช้ประโยชน์ได้	G3 S4 สนับสนุนการนำผลงานวิจัย ผลงานวิชาการ หรือนวัตกรรมสุขภาพไปใช้ประโยชน์	G3 S4 KPI5 ร้อยละของผลงานวิจัย ผลงานวิชาการ หรือนวัตกรรมที่ได้ถูกนำไปใช้ประโยชน์	ร้อยละ 60	(18/58 เรื่อง) ร้อยละ 30	30	35	40	45	50	55	60		-โครงการประชุมเชิงปฏิบัติการเพื่อพัฒนาศักยภาพการวิจัยโดยวิธีการ Coaching	วิจัย
G4 ผู้รับบริการทางการแพทย์และสาธารณสุขปลอดภัย	G4 S5 รักษามาตรฐานการบริการให้มีความปลอดภัย	G4 S5 KPI6 ร้อยละของผู้รับบริการมีความปลอดภัยหลังจากรับบริการ (ไม่มีภาวะแทรกซ้อน)	$\geq$ ร้อยละ 99	$\geq 90\%$		$\geq 99$	$\geq 99$	$\geq 99$	$\geq 99$	$\geq 99$	$\geq 99$		-โครงการพัฒนามาตรฐานการบริการทางการแพทย์และสาธารณสุขโดยเน้นความปลอดภัย	วิชาการ
G5 ศูนย์ฝึกอบรมและศูนย์ความเป็นเลิศได้มาตรฐาน	G5 S6 พัฒนาศูนย์ฝึกอบรมและศูนย์ความเป็นเลิศให้ได้มาตรฐาน	G5 S6 KPI7 ศูนย์ฝึกอบรมได้มาตรฐานตามเกณฑ์	ระดับ 5	N/A	5	ระดับ 2	ระดับ 3	ระดับ 4	ระดับ 4	ระดับ 5	ระดับ 5		-โครงการพัฒนาศูนย์ฝึกอบรมให้ได้มาตรฐาน	บริการวิชาการ
		G5 S6 KPI8 ร้อยละคะแนนประเมินศูนย์ความเป็นเลิศตามมาตรฐาน สปข.	ร้อยละ 80	67%	13	$\geq 70$	$\geq 70$	$\geq 75$	$\geq 75$	$\geq 80$	$\geq 80$		-โครงการพัฒนาศูนย์ความเป็นเลิศให้ได้มาตรฐาน	บริการวิชาการ

เป้าประสงค์	กลยุทธ์	ตัวชี้วัด	เป้าหมายตามวิสัยทัศน์	เป้าหมายของผลงานปัจจุบัน	ช่องว่าง	ค่าเป้าหมายเชิงกลยุทธ์ ตามปีงบประมาณ						ค่าเป้าหมายที่เหลือ	โครงการ/กิจกรรมสำคัญ	ผู้รับผิดชอบ
						2564	2565	2566	2567	2568	2569			
G6 วิทยาลัยผ่านเกณฑ์มาตรฐานการประกันคุณภาพการศึกษา	G6 S7 พัฒนาระบบการประกันคุณภาพการศึกษาภายใน	G6 S7 KPI9 วิทยาลัยผ่านเกณฑ์การประเมินมาตรฐานคุณภาพการศึกษาภายใน (หลักสูตร ปวส.)	หลักสูตร สธช. (4.25)	3.56/3.95/3.88=3.8	0.45	4.01	4.05	4.1	4.15	4.2	4.25	โครงการควบคุมคุณภาพ กำกับติดตามและประเมินคุณภาพการศึกษา	ยุทธศาสตร์ QA	
			หลักสูตร ทนต (4.25)	3.58/3.79/3.94=3.77	0.48	4.01	4.05	4.1	4.15	4.2	4.25			
			หลักสูตร ผท. (4.25)	3.42/3.73/4.04=3.73	0.52	4.01	4.05	4.1	4.15	4.2	4.25			
			หลักสูตร ทภ. (4.75)	4.26/4.48=4.37	0.28	4.51	4.55	4.6	4.65	4.7	4.75			
		G6 S7 KPI 10. จำนวนของหลักสูตรการศึกษา ที่ได้รับการรับรองมาตรฐานตามเกณฑ์ QA (คณะ=ระบบ AUN-QA)	2 หลักสูตร	N/A	N/A	N/A	1	1	2	2	2		ยุทธศาสตร์ QA	
G7 งานวิจัย หรือ ผลงานวิชาการ มีคุณภาพได้รับการตีพิมพ์ เผยแพร่ระดับชาติหรือนานาชาติ	G7 S8 สนับสนุนการเผยแพร่ผลงานวิจัย หรือ ผลงานวิชาการที่มีคุณภาพ ให้ได้รับการตีพิมพ์ในวารสารระดับนานาชาติ	G7 S8 KPI11 จำนวนผลงานวิจัยหรือผลงานวิชาการที่ตีพิมพ์ในวารสารระดับนานาชาติ	3 เรื่อง	2 เรื่อง	1	2	2	3	3	3	3	โครงการ coaching	วิจัย	
		G7 S8 KPI12 จำนวนตำราหรือหนังสือที่ได้มาตรฐานและได้รับการเผยแพร่	ปีละ 1	N/A	1	N/A	1	1	1	1	1	1	โครงการผลิตหนังสือหรือตำราที่มีคุณภาพ	วิจัย

เป้าประสงค์	กลยุทธ์	ตัวชี้วัด	เป้าหมายตามวิสัยทัศน์	เป้าหมายของผลงานปัจจุบัน	ช่องว่าง	ค่าเป้าหมายเชิงกลยุทธ์ ตามปีงบประมาณ						ค่าเป้าหมายที่เหลือ	โครงการ/กิจกรรมสำคัญ	ผู้รับผิดชอบ
						2564	2565	2566	2567	2568	2569			
G8 นวัตกรรมด้านสุขภาพได้รับการจดสิทธิบัตร หรือ อนุสิทธิบัตร	G8 S9 สนับสนุนให้นวัตกรรมด้านสุขภาพได้รับการจดสิทธิบัตร หรือ อนุสิทธิบัตร	G8 S9 KPI13 จำนวนนวัตกรรมด้านสุขภาพที่ได้รับการสิทธิบัตรหรืออนุสิทธิบัตร	ปีละ 1	N/A	1	N/A	N/A	N/A	1	1	1		โครงการ coaching	วิจัย
G9 ผู้รับบริการทุกพันธกิจ และผู้ใช้ ผู้สำเร็จการศึกษาพึงพอใจ		G9 KPI14 ค่าเฉลี่ยความพึงพอใจของผู้รับบริการ	≥ 4.51	4.48 (แผนไทย...)		≥4.25	≥4.30	≥4.35	≥4.40	≥4.45	≥4.51		-โครงการสำรวจความพึงพอใจ	วิชาการ
G10 หลักสูตรทุกระดับและหลักสูตรบริการวิชาการทันสมัยสอดคล้องกับความต้องการของชุมชน(และระบบสุขภาพ)	G10 S10 พัฒนาหลักสูตรใหม่ทุกระดับ	G10 S10 KPI15 จำนวนหลักสูตรใหม่ทุกระดับที่มีการจัดการเรียนการสอนและตอบสนองความต้องการระบบสุขภาพ	(.....หลักสูตร)	N/A									-โครงการพัฒนาหลักสูตรใหม่ที่ตอบสนองความต้องการระบบสุขภาพ	วิชาการ บริการ วิชาการ
	G10 S11พัฒนาหลักสูตรอบรมให้ได้มาตรฐาน	G10 S11 KPI 16 จำนวนหลักสูตรฝึกอบรมใหม่ที่ได้มาตรฐานและตอบสนองความต้องการระบบสุขภาพของระดับชาติ (เขตสุขภาพ)	ปีละ 1 หลักสูตร	N/A		1	1	1	1	1	1		-โครงการพัฒนาหลักสูตรดูแลผู้สูงอายุ	บริการ วิชาการ

เป้าประสงค์	กลยุทธ์	ตัวชี้วัด	เป้าหมายตามวิสัยทัศน์	เป้าหมายของผลงานปัจจุบัน	ช่องว่าง	ค่าเป้าหมายเชิงกลยุทธ์ ตามปีงบประมาณ						ค่าเป้าหมายที่เหลือ	โครงการ/กิจกรรมสำคัญ	ผู้รับผิดชอบ
						2564	2565	2566	2567	2568	2569			
G11 การทะนุบำรุง ศิลปวัฒนธรรม และภูมิปัญญาท้องถิ่น บนพื้นฐานหลักปรัชญาของเศรษฐกิจพอเพียง	G11 S12 ส่งเสริมและสนับสนุนการทะนุบำรุงศิลปวัฒนธรรมตามหลักปรัชญาของเศรษฐกิจพอเพียง	G11 S12 KPI17 ร้อยละของโครงการทะนุบำรุงศิลปและวัฒนธรรมตามหลักปรัชญาของเศรษฐกิจพอเพียงที่บรรลุวัตถุประสงค์	ร้อยละ 90	80%	10	80	80	85	85	90	90		โครงการบูรณาการเรียนการสอนกับทำนุศิลปวัฒนธรรม โครงการเสริมหลักสูตร4ด้าน	กิจการนักศึกษา
G12 ระบบการส่งเสริมและพัฒนา นักศึกษาตามอัตลักษณ์ และคุณลักษณะที่พึงประสงค์	G12 S13 พัฒนาอัตลักษณ์ และคุณลักษณะที่พึงประสงค์	G12 S13 KPI18 ร้อยละของโครงการหรือกิจกรรมที่พัฒนาอัตลักษณ์และคุณลักษณะที่พึงประสงค์ที่บรรลุวัตถุประสงค์	(ร้อยละ.....)	N/A									-โครงการอบรมจริยธรรม	กิจการนักศึกษา
G13 สนับสนุนงานวิจัยและนวัตกรรมจากทั้งภายในและภายนอกที่เพียงพอ	G13 S14 จัดหาทุนอุดหนุนการวิจัยและนวัตกรรมจากแหล่งทุนภายนอก	G13 S14 KPI19 สัดส่วนของทุนอุดหนุนการวิจัยจากภายนอกต่อทุนภายใน	80ต่อ20	70ต่อ30	10	70ต่อ30	70ต่อ30	75ต่อ25	75ต่อ25	80ต่อ20	80ต่อ20		-โครงการ coaching	วิจัย
G14 การสื่อสารภายในองค์กร และการประชาสัมพันธ์สู่ภายนอกมีประสิทธิภาพ	G14 S15 พัฒนาการสื่อสารและประชาสัมพันธ์อย่างมีประสิทธิภาพ	G14 S15 KPI20 ระดับความสำเร็จในการสื่อสารและประชาสัมพันธ์	≥3.53	N/A		≥3.51	≥3.51	≥3.52	≥3.52	≥3.53	≥3.53		โครงการ Open house, การปรับปรุงการสื่อสารภายในองค์กร, เพิ่มช่องทางการสื่อสาร, ปรับปรุง Website	อำนวยการ

เป้าประสงค์	กลยุทธ์	ตัวชี้วัด	เป้าหมายตามวิสัยทัศน์	เป้าหมายของผลงานปัจจุบัน	ช่องว่าง	ค่าเป้าหมายเชิงกลยุทธ์ ตามปีงบประมาณ						ค่าเป้าหมายที่เหลือ	โครงการ/กิจกรรมสำคัญ	ผู้รับผิดชอบ
						2564	2565	2566	2567	2568	2569			
ประสิทธิภาพครอบคลุม ทั่วถึง														
G15 เครือข่ายความร่วมมือที่เข้มแข็งทุกพันธกิจทั้งในประเทศและต่างประเทศ	G15 S16 สร้างเครือข่ายความร่วมมือที่เข้มแข็งทุกพันธกิจ	G15 S16 KPI21 จำนวนเครือข่ายความร่วมมือทุกพันธกิจที่มีการดำเนินงานร่วมกับวิทยาลัย (วิชาการ, วิจัย, บริการ, กิจการ)	....เครือข่าย	N/A		1	1	2	2	3	3		โครงการความร่วมมือด้านบริการวิชาการ ทุนบำรุงศิลปวัฒนธรรม.....	บริการวิชาการ
G16 การบริหารทรัพยากร สนับสนุนทุกพันธกิจ มีเพียงพอและพร้อมใช้งาน	G16 S17 เพิ่มประสิทธิภาพการบริหารทรัพยากร และสิ่งสนับสนุนในการจัดการเรียนการสอน	G16 S17 KPI22 ร้อยละความพร้อมใช้ต่อการบริหารทรัพยากร และสิ่งสนับสนุนในการจัดการเรียนการสอน	ร้อยละ 90	N/A		80	82	84	86	88	90		การบำรุงรักษาพัสดุตามระยะเวลา -การพัฒนาระบบซ่อมบำรุงพัสดุ -การสอบเทียบมาตรฐานเครื่องมือ -การควบคุมกำกับการใช้ทรัพยากรร่วมกันให้เกิดประโยชน์สูงสุด	อำนวยการวิชาการ
G17 การบริหารงบประมาณอย่างมีประสิทธิภาพ	G17 S18 เพิ่มประสิทธิภาพการบริหารงบประมาณและ	G17 S18 KPI23 ร้อยละการเบิกจ่ายเงินงบประมาณตามเกณฑ์กำหนด	ร้อยละ 98.0	ร้อยละ 96.3		98	98	98	98	98	98		1. เพิ่มรายได้ลดรายจ่ายของวิทยาลัย	อำนวยการ

เป้าประสงค์	กลยุทธ์	ตัวชี้วัด	เป้าหมายตามวิสัยทัศน์	เป้าหมายของผลงานปัจจุบัน	ช่องว่าง	ค่าเป้าหมายเชิงกลยุทธ์ ตามปีงบประมาณ						ค่าเป้าหมายที่เหลือ	โครงการ/กิจกรรมสำคัญ	ผู้รับผิดชอบ
						2564	2565	2566	2567	2568	2569			
การเงินอย่างมีประสิทธิภาพ		G17 S18 KPI24 อัตราส่วนเงินทุนหมุนเวียนเร็ว (Quick Ratio)	> 1.0	N/A		>1.0	>1.0	>1.0	>1.0	>1.0	>1.0			อำนาจการ
		G17 S18 KPI25 อัตราส่วนเงินทุนหมุนเวียน (Current Ratio)	> 1.5	N/A		>1.5	>1.5	>1.5	>1.5	>1.5	>1.5			อำนาจการ
G18 อาจารย์มีคุณวุฒิและความเชี่ยวชาญในการจัดการเรียนการสอน	G18 S19 พัฒนาอาจารย์ให้มีคุณวุฒิและความเชี่ยวชาญในการจัดการเรียนการสอน	G18 S19 KPI26 ร้อยละอาจารย์ประจำที่ดำรงตำแหน่งตั้งแต่ 5 ปีขึ้นไป	ร้อยละ 1	N/A	1	0	0	0	1	1	1			อำนาจการวิชาการ วิจัย
		G18 S19 KPI 27 ร้อยละของอาจารย์ประจำที่มีคุณวุฒิปริญญาเอกตรงตามสาขาที่เปิดการเรียนการสอน	ร้อยละ 3	.....%		2	2	3	3	3	3			อำนาจการวิชาการ
		G18 S19 KPI 28 จำนวนบุคลากรได้รับการยอมรับจากหน่วยงานภายนอกในระดับชาติ/อาเซียน ในการพิจารณาผลงานวิชาการ (สกอ. / องค์กรวิชาชีพ / หน่วยงานภายนอก /	5 คน	2 คน	3	2	3	3	4	4	5			อำนาจการ

เป้าประสงค์	กลยุทธ์	ตัวชี้วัด	เป้าหมายตามวิสัยทัศน์	เป้าหมายของผลงานปัจจุบัน	ช่องว่าง	ค่าเป้าหมายเชิงกลยุทธ์ ตามปีงบประมาณ						ค่าเป้าหมายที่เหลือ	โครงการ/กิจกรรมสำคัญ	ผู้รับผิดชอบ
						2564	2565	2566	2567	2568	2569			
		ที่ปรึกษาวิทยานิพนธ์ reviewer วารสาร TCI 1เท่านั้น)												
G19 การจัดการความรู้ในองค์กร	G19 S20 ส่งเสริมการจัดการความรู้ในองค์กร	G19 S20 KPI29 จำนวนเรื่องของการจัดการความรู้ที่มีความสำเร็จ (7 ขั้นตอน)	5 เรื่อง	2 เรื่อง	3	3	3	4	4	5	5		-โครงการ.....	วิจัย

เป้าประสงค์	กลยุทธ์	ตัวชี้วัด	เป้าหมายตามวิสัยทัศน์	เป้าหมายของผลงานปัจจุบัน	ช่องว่าง	ค่าเป้าหมายเชิงกลยุทธ์ ตามปีงบประมาณ						ค่าเป้าหมายที่เหลือ	โครงการ/กิจกรรมสำคัญ	ผู้รับผิดชอบ
						2564	2565	2566	2567	2568	2569			
G20 ระบบเทคโนโลยีสารสนเทศและระบบสารสนเทศสนับสนุนการบริหาร การวิจัย การเรียนรู้ และการปฏิบัติทุกพันธกิจ	G20 S21พัฒนาสนับสนุนการใช้ระบบเทคโนโลยีสารสนเทศและฐานข้อมูลมาใช้ในการบริหาร การปฏิบัติงาน การเรียน การสอน อย่างมีประสิทธิภาพ	G20 S21 KPI30 จำนวนฐานข้อมูลและสารสนเทศที่นำมาใช้ในการบริหาร ตัดสินใจการปฏิบัติงาน(อย่างมีประสิทธิภาพ)ระบบพร้อมใช้,สารสนเทศพร้อมใช้)	Platformใหม่ 11?? ระบบ (Server CLOUD สบข.) (V1: 1 ลงทะเบียนอบรม, 2SFS, 3บุคลากร, 4สารบรรณ, 5 ครุภัณฑ์, 6งานวิจัย , 7ทะเบียน, 8TOF, 9E-library, 10Check in app) (V3: 1ศิษย์เก่า, 2 ทะนุ, 3บริการวิชาการ, 4พัสดุ, 5 บัณฑิตวิทยาลัย, 6 กิจกรรมศ., 7 บริหารรณ/ห้องประชุม(เรียน), 8PA, 9Risk Management, 10Wepsite CMS)	Platform เก่า 4 ระบบ(ทะเบียน, บุคลากร, สารบรรณ, วิจัย)		6 ระบบ SFS, ครุภัณฑ์	7ระบบ	8 ระบบ	9 ระบบ	10 ระบบ	11 ระบบ		โครงการพัฒนาประสิทธิภาพในการใช้ระบบสารสนเทศในการบริหาร ตัดสินใจการปฏิบัติงาน	อำนวยการ วิชาการ ยุทธศาสตร์QA
G21 วิทยาลัยสีเขียว	G21 S22 พัฒนาสู่ความเป็นวิทยาลัยสีเขียว Green College	G21 S22 KPI31 ระดับความสำเร็จในการดำเนินงาน วิทยาลัยสีเขียว Green College	ร้อยละ 80	ร้อยละ 20		30	40	50	60	70	80		-โครงการ.....	อำนวยการ

เป้าประสงค์	กลยุทธ์	ตัวชี้วัด	เป้าหมายตามวิสัยทัศน์	เป้าหมายของผลงานปัจจุบัน	ช่องว่าง	ค่าเป้าหมายเชิงกลยุทธ์ ตามปีงบประมาณ						ค่าเป้าหมายที่เหลือ	โครงการ/กิจกรรมสำคัญ	ผู้รับผิดชอบ
						2564	2565	2566	2567	2568	2569			
G22 อาจารย์และบุคลากรมีคุณภาพชีวิตที่ดีและมีความสุข	G22 S23 เสริมสร้างคุณภาพชีวิตที่ดีของบุคลากร	G22 S23 KPI32 คະແນນການປະເມີນດັชนีຄວາມສຸຂອງວິທະຍາລັຍຕັ້ງແຕ່ 57 ຄະແນນຂຶ້ນໄປ	ร้อยละ 74	ร้อยละ 62	12	64	66	68	70	72	74		โครงการสภากาแฟ -โครงการเสริมสร้างสมรรถนะทางกาย -โครงการเสริมสร้างความสัมพันธ์ -โครงการสวัสดิการ	อำนาจการ

รายละเอียดตัวชี้วัดแผนยุทธศาสตร์วิทยาลัยการสาธารณสุขสิรินธร จังหวัดพิษณุโลก พ.ศ. 2564 – 2569

ประเด็นยุทธศาสตร์ที่ 1 การผลิตบุคลากรด้านสุขภาพที่มีคุณภาพมาตรฐานสู่ชุมชน

เป้าประสงค์ที่ 1 ผู้สำเร็จการศึกษาและบุคลากรด้านสุขภาพมีสมรรถนะและคุณภาพตามมาตรฐานวิชาชีพ

กลยุทธ์ที่ 1 ผลิตนักศึกษาให้มีสมรรถนะและคุณภาพตามมาตรฐานวิชาชีพ

โดยมีตัวชี้วัด (KPI) และ ค่าเป้าหมายของเป้าประสงค์ ดังนี้

ดัชนีชี้วัด KPI	เป้าหมายผลงาน						
	หน่วยนับ	2564	2565	2566	2567	2568	2569
1. ร้อยละของผู้สำเร็จการศึกษาสอบผ่านเกณฑ์มาตรฐานวิชาชีพหรือสอบรวบยอด ครั้งแรก	ร้อยละ	80	80	85	85	90	90

ประเด็นยุทธศาสตร์ที่ 3 การพัฒนาบุคลากร การบริการวิชาการ และให้บริการทางการแพทย์และสาธารณสุขที่มีคุณภาพ

เป้าประสงค์ที่ 1 ผู้สำเร็จการศึกษาและบุคลากรด้านสุขภาพมีสมรรถนะและคุณภาพตามมาตรฐานวิชาชีพ

กลยุทธ์ที่ 2 พัฒนาบุคลากรให้มีสมรรถนะที่หลักสูตรอบรมกำหนด

โดยมีตัวชี้วัด (KPI) และ ค่าเป้าหมายของเป้าประสงค์ ดังนี้

ดัชนีชี้วัด KPI	เป้าหมายผลงาน						
	หน่วยนับ	2564	2565	2566	2567	2568	2569
2. ร้อยละของบุคลากรด้านสุขภาพได้รับการพัฒนาตามจำนวนที่เป้าหมายกำหนด	ร้อยละ	70	72	74	76	78	80
3. ร้อยละ ของผู้เข้าอบรมมีสมรรถนะตามเกณฑ์ที่หลักสูตรอบรมกำหนด	ร้อยละ	100	100	100	100	100	100

ประเด็นยุทธศาสตร์ที่ 1 การผลิตบุคลากรด้านสุขภาพที่มีคุณภาพมาตรฐานสู่ชุมชน

เป้าประสงค์ที่ 2 ผู้สำเร็จการศึกษามีคุณธรรม จริยธรรม อัตลักษณ์และจรรยาบรรณวิชาชีพ

กลยุทธ์ที่ 3 ส่งเสริมและสนับสนุนให้นักศึกษามีคุณธรรม จริยธรรม อัตลักษณ์และจรรยาบรรณวิชาชีพ

โดยมีตัวชี้วัด (KPI) และ ค่าเป้าหมายของเป้าประสงค์ ดังนี้

ดัชนีชี้วัด KPI	เป้าหมายผลงาน						
	หน่วยนับ	2564	2565	2566	2567	2568	2569

4. ร้อยละของผู้สำเร็จการศึกษาที่มีผลการประเมินคุณภาพบัณฑิตด้านการบริการ ด้วยหัวใจความเป็นมนุษย์ในระดับดีมากขึ้นไป (คะแนนเฉลี่ย $\geq 4.51$ )	ร้อยละ	20	30	40	50	50	50
--	--------	----	----	----	----	----	----

ประเด็นยุทธศาสตร์ที่ 2 การวิจัย สร้างองค์ความรู้ และนวัตกรรมสุขภาพ

เป้าประสงค์ที่ 3 งานวิจัย องค์ความรู้และนวัตกรรมด้านสุขภาพนำไปใช้ประโยชน์ได้

กลยุทธ์ที่ 4 สนับสนุนการนำผลงานวิจัย ผลงานวิชาการ หรือนวัตกรรมสุขภาพไปใช้ประโยชน์

โดยมีตัวชี้วัด (KPI) และ ค่าเป้าหมายของเป้าประสงค์ ดังนี้

ดัชนีชี้วัด KPI	เป้าหมายผลงาน						
	หน่วยนับ	2564	2565	2566	2567	2568	2569
5. ร้อยละของผลงานวิจัย ผลงานวิชาการ หรือนวัตกรรม ที่ถูกนำไปใช้ประโยชน์	ร้อยละ	35	40	45	50	55	60

ประเด็นยุทธศาสตร์ที่ 3 การพัฒนาบุคลากร การบริการวิชาการ และให้บริการทางการแพทย์และสาธารณสุข ที่มีคุณภาพ

เป้าประสงค์ที่ 4 ผู้รับบริการทางการแพทย์และสาธารณสุขปลอดภัย

กลยุทธ์ที่ 5 รักษามาตรฐานการบริการให้มีความปลอดภัย

โดยมีตัวชี้วัด (KPI) และ ค่าเป้าหมายของเป้าประสงค์ ดังนี้

ดัชนีชี้วัด KPI	เป้าหมายผลงาน						
	หน่วยนับ	2564	2565	2566	2567	2568	2569
6. ร้อยละของผู้รับบริการมีความปลอดภัยหลังจากรับบริการ(ไม่มีภาวะแทรกซ้อน)	ร้อยละ	$\geq 99$	$\geq 99$	$\geq 99$	$\geq 99$	$\geq 99$	$\geq 99$

ประเด็นยุทธศาสตร์ที่ 3 การพัฒนาบุคลากร การบริการวิชาการ และให้บริการทางการแพทย์และสาธารณสุข ที่มีคุณภาพ

เป้าประสงค์ที่ 5 ศูนย์ฝึกอบรมและศูนย์ความเป็นเลิศได้มาตรฐาน

กลยุทธ์ที่ 6 พัฒนาศูนย์ฝึกอบรมและศูนย์ความเป็นเลิศให้ได้มาตรฐาน

โดยมีตัวชี้วัด (KPI) และ ค่าเป้าหมายของเป้าประสงค์ ดังนี้

ดัชนีชี้วัด KPI	เป้าหมายผลงาน						
	หน่วยนับ	2564	2565	2566	2567	2568	2569
7. ศูนย์ฝึกอบรมได้มาตรฐานตามเกณฑ์	ระดับ	ระดับ 2	ระดับ 3	ระดับ 4	ระดับ 4	ระดับ 5	ระดับ 5
8. ร้อยละคะแนนประเมินศูนย์ความเป็นเลิศตามมาตรฐาน สบช.	ร้อยละ	$\geq 70$	$\geq 70$	$\geq 75$	$\geq 75$	$\geq 80$	$\geq 80$

ประเด็นยุทธศาสตร์ที่ 1 การผลิตบุคลากรด้านสุขภาพที่มีคุณภาพมาตรฐานสู่ชุมชน  
 เป้าประสงค์ที่ 6 วิทยาลัยผ่านเกณฑ์มาตรฐานการประกันคุณภาพการศึกษา  
 กลยุทธ์ที่ 7 พัฒนาระบบการประกันคุณภาพการศึกษาภายใน  
 โดยมีตัวชี้วัด (KPI) และ ค่าเป้าหมายของเป้าประสงค์ ดังนี้

ดัชนีชี้วัด KPI	เป้าหมายผลงาน						
	หน่วยนับ	2564	2565	2566	2567	2568	2569
9. วิทยาลัยผ่านเกณฑ์การประเมินมาตรฐานคุณภาพการศึกษาภายใน ตามมาตรฐานเกณฑ์ (หลักสูตร ปวส.)							
- สอศ.	ร้อยละ	4.51	4.55	4.60	4.65	4.70	4.75
- สกอ.	ร้อยละ	4.01	4.05	4.10	4.15	4.20	4.25
10. จำนวนของหลักสูตรการศึกษา ที่ได้รับการรับรองมาตรฐานตามเกณฑ์ QA (คณะ=ระบบ AUN-QA)	หลักสูตร	N/A	1	1	2	2	2

ประเด็นยุทธศาสตร์ที่ 2 การวิจัย สร้างองค์ความรู้และนวัตกรรมด้านสุขภาพ  
 เป้าประสงค์ที่ 7 งานวิจัย หรือผลงานวิชาการ มีคุณภาพได้รับการตีพิมพ์ เผยแพร่ระดับชาติหรือนานาชาติ  
 กลยุทธ์ที่ 8 สนับสนุนการเผยแพร่ผลงานวิจัย หรือ ผลงานวิชาการที่มีคุณภาพ ให้ได้รับการตีพิมพ์ในวารสารระดับนานาชาติ  
 โดยมีตัวชี้วัด (KPI) และ ค่าเป้าหมายของเป้าประสงค์ ดังนี้

ดัชนีชี้วัด KPI	เป้าหมายผลงาน						
	หน่วยนับ	2564	2565	2566	2567	2568	2569
11. จำนวนผลงานวิจัย หรือ ผลงานวิชาการ ที่ตีพิมพ์ในวารสารระดับนานาชาติ	เรื่อง	2	2	3	3	3	3
12. จำนวนตำราหรือหนังสือที่ได้มาตรฐานและได้รับการเผยแพร่	ปีละ	N/A	1	1	1	1	1

ประเด็นยุทธศาสตร์ที่ 2 การวิจัย สร้างองค์ความรู้และนวัตกรรมด้านสุขภาพ  
 เป้าประสงค์ที่ 8 นวัตกรรมด้านสุขภาพได้รับการจดสิทธิบัตร หรือ อนุสิทธิบัตร  
 กลยุทธ์ที่ 9 สนับสนุนให้นวัตกรรมด้านสุขภาพได้รับการจดสิทธิบัตรหรืออนุสิทธิบัตร  
 โดยมีตัวชี้วัด (KPI) และ ค่าเป้าหมายของเป้าประสงค์ ดังนี้

ดัชนีชี้วัด KPI	เป้าหมายผลงาน						
	หน่วยนับ	2564	2565	2566	2567	2568	2569
13. จำนวนนวัตกรรมด้าน สุขภาพที่ได้รับสิทธิบัตรหรือ อนุสิทธิบัตร	ปีละ	N/A	N/A	N/A	1	1	1

ประเด็นยุทธศาสตร์ที่ 4 การเพิ่มประสิทธิภาพการบริหารจัดการตามหลักธรรมาภิบาลสู่องค์กรที่มีสมรรถนะสูง  
เป้าประสงค์ที่ 9 ผู้รับบริการทุกพันธกิจและผู้ใช้ ผู้สำเร็จการศึกษาพึงพอใจ  
กลยุทธ์ที่ -

โดยมีตัวชี้วัด (KPI) และ ค่าเป้าหมายของเป้าประสงค์ ดังนี้

ดัชนีชี้วัด KPI	เป้าหมายผลงาน						
	หน่วยนับ	2564	2565	2566	2567	2568	2569
14. ค่าเฉลี่ยความพึงพอใจของ ผู้รับบริการ	ระดับ	≥4.25	≥4.30	≥4.35	≥4.40	≥4.45	≥4.51

ประเด็นยุทธศาสตร์ที่ 1 การผลิตบุคลากรด้านสุขภาพที่มีคุณภาพมาตรฐานสู่ชุมชน  
เป้าประสงค์ที่ 10 หลักสูตรทุกระดับและหลักสูตรบริการวิชาการทันสมัย สอดคล้องกับความต้องการของ  
ชุมชน(และระบบสุขภาพ)

กลยุทธ์ที่ 10 พัฒนาหลักสูตรใหม่ทุกระดับ

โดยมีตัวชี้วัด (KPI) และ ค่าเป้าหมายของเป้าประสงค์ ดังนี้

ดัชนีชี้วัด KPI	เป้าหมายผลงาน						
	หน่วยนับ	2564	2565	2566	2567	2568	2569
15. จำนวนหลักสูตรใหม่ทุก ระดับที่มีการจัดการเรียนการ สอน และตอบสนองความ ต้องการระบบสุขภาพ	หลักสูตร						

ประเด็นยุทธศาสตร์ที่ 3 การพัฒนาบุคลากรด้านสุขภาพ การบริการวิชาการและให้บริการทางการแพทย์และ  
สาธารณสุขที่มีคุณภาพ

เป้าประสงค์ที่ 10 หลักสูตรทุกระดับและหลักสูตรบริการวิชาการทันสมัย สอดคล้องกับความต้องการของ  
ชุมชน(และระบบสุขภาพ)

กลยุทธ์ที่ 11 พัฒนาหลักสูตรอบรมให้ได้มาตรฐาน

โดยมีตัวชี้วัด (KPI) และ ค่าเป้าหมายของเป้าประสงค์ ดังนี้

ดัชนีชี้วัด KPI	เป้าหมายผลงาน						
	หน่วยนับ	2564	2565	2566	2567	2568	2569
16. จำนวนหลักสูตรฝึกอบรม ใหม่ที่ได้มาตรฐานและ ตอบสนองความต้องการระบบ	หลักสูตร	1	1	1	1	1	1

สุขภาพของระดับชาติ (เขตสุขภาพ)							
--------------------------------	--	--	--	--	--	--	--

ประเด็นยุทธศาสตร์ที่ 1 การผลิตบุคลากรด้านสุขภาพที่มีคุณภาพมาตรฐานสู่ชุมชน  
 เป้าประสงค์ที่ 11 การทะนุบำรุงศิลปวัฒนธรรมและภูมิปัญญาท้องถิ่น บนพื้นฐานหลักปรัชญาของเศรษฐกิจพอเพียง

กลยุทธ์ที่ 12 ส่งเสริมและสนับสนุนการทะนุบำรุงศิลปวัฒนธรรมตามหลักปรัชญาของเศรษฐกิจพอเพียง โดยมีตัวชี้วัด (KPI) และ ค่าเป้าหมายของเป้าประสงค์ ดังนี้

ดัชนีชี้วัด KPI	เป้าหมายผลงาน						
	หน่วยนับ	2564	2565	2566	2567	2568	2569
17. ร้อยละของโครงการทะนุบำรุงศิลปและวัฒนธรรมตามหลักปรัชญาของเศรษฐกิจพอเพียงที่บรรลุ วัตถุประสงค์	ร้อยละ	80	80	85	85	90	90

ประเด็นยุทธศาสตร์ที่ 1 การผลิตบุคลากรด้านสุขภาพที่มีคุณภาพมาตรฐานสู่ชุมชน  
 เป้าประสงค์ที่ 12 ระบบการส่งเสริมและพัฒนาการศึกษาตามอัตลักษณ์และคุณลักษณะที่พึงประสงค์

กลยุทธ์ที่ 13 พัฒนาอัตลักษณ์และคุณลักษณะที่พึงประสงค์ โดยมีตัวชี้วัด (KPI) และ ค่าเป้าหมายของเป้าประสงค์ ดังนี้

ดัชนีชี้วัด KPI	เป้าหมายผลงาน						
	หน่วยนับ	2564	2565	2566	2567	2568	2569
18. ร้อยละของโครงการหรือกิจกรรมที่พัฒนาอัตลักษณ์และคุณลักษณะบัณฑิตที่พึงประสงค์ที่บรรลุวัตถุประสงค์	ร้อยละ						

ประเด็นยุทธศาสตร์ที่ 2 การวิจัยสร้างองค์ความรู้และนวัตกรรมด้านสุขภาพ  
 เป้าประสงค์ที่ 13 สนับสนุนงานวิจัยและนวัตกรรมจากทั้งภายในและภายนอกที่เพียงพอ

กลยุทธ์ที่ 14 จัดหาทุนอุดหนุนการวิจัยและนวัตกรรมจากแหล่งทุนภายนอก โดยมีตัวชี้วัด (KPI) และ ค่าเป้าหมายของเป้าประสงค์ ดังนี้

ดัชนีชี้วัด	เป้าหมายผลงาน
-------------	---------------

KPI	หน่วยนับ	2564	2565	2566	2567	2568	2569
19. สัดส่วนของทุนอุดหนุนการวิจัยจากภายนอกต่อทุนภายใน	จำนวนเงิน	70ต่อ30	70ต่อ30	75ต่อ25	75ต่อ25	80ต่อ20	80ต่อ20

ประเด็นยุทธศาสตร์ 4 การเพิ่มประสิทธิภาพการบริหารจัดการตามหลักธรรมาภิบาลสู่องค์กรที่มีสมรรถนะสูง  
เป้าประสงค์ที่ 14 การสื่อสารภายในองค์กรและการประชาสัมพันธ์สู่ภายนอกมีประสิทธิภาพ ครอบคลุม  
ทั่วถึง

กลยุทธ์ที่ 15 พัฒนาการสื่อสารและประชาสัมพันธ์อย่างมีประสิทธิภาพ  
โดยมีตัวชี้วัด (KPI) และ ค่าเป้าหมายของเป้าประสงค์ ดังนี้

ดัชนีชี้วัด KPI	เป้าหมายผลงาน						
	หน่วยนับ	2564	2565	2566	2567	2568	2569
20. ระดับความพึงพอใจในประสิทธิภาพการสื่อสารและประชาสัมพันธ์	ระดับ	≥3.51	≥3.51	≥3.52	≥3.52	≥3.53	≥3.53

ประเด็นยุทธศาสตร์ที่ 3 การพัฒนาบุคลากรด้านสุขภาพ การบริการวิชาการและให้บริการทางการแพทย์และ  
สาธารณสุขที่มีคุณภาพ

เป้าประสงค์ที่ 15 เครือข่ายความร่วมมือที่เข้มแข็งทุกพันธกิจทั้งในประเทศและต่างประเทศ

กลยุทธ์ที่ 16 สร้างเครือข่ายความร่วมมือที่เข้มแข็งทุกพันธกิจ

โดยมีตัวชี้วัด (KPI) และ ค่าเป้าหมายของเป้าประสงค์ ดังนี้

ดัชนีชี้วัด KPI	เป้าหมายผลงาน						
	หน่วยนับ	2564	2565	2566	2567	2568	2569
21. จำนวนเครือข่ายความร่วมมือทุกพันธกิจที่มีการดำเนินงานร่วมกับวิทยาลัย (วิชาการ, วิจัย, บริการ, กิจกรรม)	เครือข่าย	1	1	2	2	3	3

ประเด็นยุทธศาสตร์ 4 การเพิ่มประสิทธิภาพการบริหารจัดการตามหลักธรรมาภิบาลสู่องค์กรที่มีสมรรถนะสูง  
เป้าประสงค์ที่ 16 การบริหารทรัพยากร สนับสนุนทุกพันธกิจ มีเพียงพอและพร้อมใช้งาน

กลยุทธ์ที่ 17 เพิ่มประสิทธิภาพการบริหารทรัพยากรและสิ่งสนับสนุนในการจัดการเรียนการสอน

โดยมีตัวชี้วัด (KPI) และ ค่าเป้าหมายของเป้าประสงค์ ดังนี้

ดัชนีชี้วัด KPI	เป้าหมายผลงาน						
	หน่วยนับ	2564	2565	2566	2567	2568	2569
22. ร้อยละความพร้อมใช้ต่อการบริหารทรัพยากรและสิ่งสนับสนุนในการจัดการเรียนการสอน	ร้อยละ	80	82	84	86	88	90

ประเด็นยุทธศาสตร์ 4 การเพิ่มประสิทธิภาพการบริหารจัดการตามหลักธรรมาภิบาลสู่องค์กรที่มีสมรรถนะสูง

เป้าประสงค์ที่ 17 การบริหารงบประมาณอย่างมีประสิทธิภาพ

กลยุทธ์ที่ 18 เพิ่มประสิทธิภาพการบริหารงบประมาณและการเงินอย่างมีประสิทธิภาพ

โดยมีตัวชี้วัด (KPI) และ ค่าเป้าหมายของเป้าประสงค์ ดังนี้

ดัชนีชี้วัด KPI	เป้าหมายผลงาน						
	หน่วยนับ	2564	2565	2566	2567	2568	2569
23. ร้อยละการเบิกจ่ายเงินงบประมาณตามเกณฑ์กำหนด	ร้อยละ	98	98	98	98	98	98
24. อัตราส่วนเงินทุนหมุนเวียนเร็ว (Quick Ratio)	อัตราส่วน	>1.0	>1.0	>1.0	>1.0	>1.0	>1.0
25. อัตราส่วนเงินทุนหมุนเวียน (Current Ratio)	อัตราส่วน	>1.5	>1.5	>1.5	>1.5	>1.5	>1.5

ประเด็นยุทธศาสตร์ 1 การผลิตบุคลากรด้านสุขภาพที่มีคุณภาพมาตรฐานสู่ชุมชน

เป้าประสงค์ที่ 18 อาจารย์มีคุณวุฒิและความเชี่ยวชาญในการจัดการเรียนการสอน

กลยุทธ์ที่ 19 พัฒนาอาจารย์ให้มีคุณวุฒิและความเชี่ยวชาญในการจัดการเรียนการสอน

โดยมีตัวชี้วัด (KPI) และ ค่าเป้าหมายของเป้าประสงค์ ดังนี้

ดัชนีชี้วัด KPI	เป้าหมายผลงาน						
	หน่วยนับ	2564	2565	2566	2567	2568	2569
26. ร้อยละอาจารย์ประจำที่ดำรงตำแหน่งตั้งแต่รองศาสตราจารย์ขึ้นไป	ร้อยละ	0	0	0	1	1	1
27. ร้อยละของอาจารย์ประจำที่มีคุณวุฒิปริญญาเอกตรงตามสาขาที่จัดการเรียนการสอน	ร้อยละ	2	2	3	3	3	3
28. จำนวนบุคลากรได้รับการยอมรับจากหน่วยงานภายนอกในระดับชาติ/อาเซียนในการพิจารณาผลงานวิชาการ (สกอ. / องค์กรวิชาชีพ / หน่วยงานภายนอก / ที่ปรึกษาวิทยานิพนธ์ reviewer วารสารฐาน TCI 1ขึ้นไป) (ตัวชี้วัด 9)	คน	2	3	3	4	4	5

ประเด็นยุทธศาสตร์ 2 การวิจัย สร้างองค์ความรู้และนวัตกรรมด้านสุขภาพ

เป้าประสงค์ที่ 19 การจัดการความรู้ในองค์กร

กลยุทธ์ที่ 20 ส่งเสริมการจัดการความรู้ในองค์กร

โดยมีตัวชี้วัด (KPI) และ ค่าเป้าหมายของเป้าประสงค์ ดังนี้

ดัชนีชี้วัด KPI	เป้าหมายผลงาน						
	หน่วยนับ	2564	2565	2566	2567	2568	2569

29. จำนวนเรื่องของการจัดการความรู้ที่มีความสำเร็จครบ 7 ขั้นตอน	เรื่อง	3	3	4	4	5	5
--	--------	---	---	---	---	---	---

ประเด็นยุทธศาสตร์ 4 การเพิ่มประสิทธิภาพการบริหารจัดการตามหลักธรรมาภิบาลสู่องค์กรที่มีสมรรถนะสูง เป้าประสงค์ที่ 20 ระบบเทคโนโลยีสารสนเทศและระบบสารสนเทศสนับสนุนการบริหาร การวิจัย การเรียนรู้ และการปฏิบัติทุกพันธกิจ

กลยุทธ์ที่ 21 พัฒนา สนับสนุนการใช้ระบบเทคโนโลยีสารสนเทศและฐานข้อมูลมาใช้ในการบริหารตัดสินใจ การปฏิบัติงาน การเรียน การสอน อย่างมีประสิทธิภาพ

โดยมีตัวชี้วัด (KPI) และ ค่าเป้าหมายของเป้าประสงค์ ดังนี้

ดัชนีชี้วัด KPI	เป้าหมายผลงาน						
	หน่วยนับ	2564	2565	2566	2567	2568	2569
30. จำนวนฐานข้อมูลและสารสนเทศที่นำมาใช้ในการบริหารตัดสินใจการปฏิบัติงานอย่างมีประสิทธิภาพ (ระบบพร้อมใช้, สารสนเทศพร้อมใช้)	ระบบ	6 ระบบ	7ระบบ	8 ระบบ	9 ระบบ	10 ระบบ	11ระบบ

ประเด็นยุทธศาสตร์ 4 การเพิ่มประสิทธิภาพการบริหารจัดการตามหลักธรรมาภิบาลสู่องค์กรที่มีสมรรถนะสูง เป้าประสงค์ที่ 21 วิทยาลัยสีเขียว

กลยุทธ์ที่ 22 พัฒนาสู่ความเป็นวิทยาลัยสีเขียว Green College

โดยมีตัวชี้วัด (KPI) และ ค่าเป้าหมายของเป้าประสงค์ ดังนี้

ดัชนีชี้วัด KPI	เป้าหมายผลงาน						
	หน่วยนับ	2564	2565	2566	2567	2568	2569
31. ระดับความสำเร็จในการดำเนินงานวิทยาลัยสีเขียว (Green College)	ร้อยละ	30	40	50	60	70	80

ประเด็นยุทธศาสตร์ 4 การเพิ่มประสิทธิภาพการบริหารจัดการตามหลักธรรมาภิบาลสู่องค์กรที่มีสมรรถนะสูง เป้าประสงค์ที่ 22 อาจารย์และบุคลากรมีคุณภาพชีวิตที่ดีและมีความสุข

กลยุทธ์ที่ 23 เสริมสร้างคุณภาพชีวิตที่ดีของบุคลากร

โดยมีตัวชี้วัด (KPI) และ ค่าเป้าหมายของเป้าประสงค์ ดังนี้

ดัชนีชี้วัด KPI	เป้าหมายผลงาน						
	หน่วยนับ	2564	2565	2566	2567	2568	2569
32. ผลการประเมินดัชนีความสุขของวิทยาลัยตั้งแต่ 57 คะแนนขึ้นไป	ร้อยละ	64	66	68	70	72	74



คำสั่งวิทยาลัยการสาธารณสุขสิรินธร จังหวัดพิษณุโลก

ที่ ๗๕ /๒๕๖๖

เรื่อง คณะกรรมการจัดทำและทบทวนแผนยุทธศาสตร์และแผนปฏิบัติการประจำปี

อาศัยอำนาจตามพระราชบัญญัติสถาบันพระบรมราชชนก พ.ศ. ๒๕๖๒ มาตรา ๓๕ ในกรณีที่มีการแบ่งเป็นวิทยาลัย ภาควิชา หรือส่วนราชการที่เรียกชื่ออย่างอื่นที่มีฐานะเทียบเท่าภาควิชาในคณะ ให้มีผู้อำนวยการวิทยาลัย หัวหน้าภาควิชา หรือหัวหน้าส่วนราชการที่เรียกชื่ออย่างอื่นที่มีฐานะเทียบเท่าภาควิชาเป็นผู้บังคับบัญชาและรับผิดชอบงานของวิทยาลัย จึงขอแต่งตั้ง คณะกรรมการจัดทำแผนยุทธศาสตร์ ปีงบประมาณ ๒๕๖๔-๒๕๖๙ และ คณะกรรมการจัดทำแผนปฏิบัติการประจำปี ดังรายนามต่อไปนี้

๑.	นายชัยวัฒน์	พันธ์รัมย์	ผู้อำนวยการวิทยาลัยการสาธารณสุขสิรินธร จังหวัดพิษณุโลก	ประธาน
๒.	นางรัศมี	สุนทรินทร์	รองผู้อำนวยการกลุ่มยุทธศาสตร์และ ประกันคุณภาพการศึกษา	รองประธาน
๓.	นายอุเทน	มุกเย	รองผู้อำนวยการกลุ่มอำนวยการ	กรรมการ
๔.	นายเกียรติศักดิ์	แซ่อิว	รองผู้อำนวยการกลุ่มวิชาการ	กรรมการ
๕.	นายศักดิ์ดา	ไชยวงศ์	รองผู้อำนวยการกลุ่มกิจการนักศึกษา	กรรมการ
๖.	ผศ.(พิเศษ)สมตระกูล	ราศิริ	รองผู้อำนวยการกลุ่มวิจัยและตำรา	กรรมการ
๗.	นางสาวนาภา	ทองกิจ	รองผู้อำนวยการกลุ่มบริการวิชาการ	กรรมการ
๘.	นายธวัชชัย	สัตยสมบูรณ์	หัวหน้ากลุ่มงานหลักสูตรสาธารณสุขศาสตร มหาบัณฑิต	กรรมการ
๙.	นายตะวัน	บุญเสื่อ	หัวหน้ากลุ่มงานหลักสูตรสาธารณสุข ศาสตรบัณฑิต สาขาวิชาสาธารณสุขชุมชน	กรรมการ
๑๐.	นางสาวพัสดราภรณ์	พยัคฆภาพ	หัวหน้ากลุ่มงานหลักสูตรสาธารณสุข ศาสตรบัณฑิต สาขาวิชาทันตสาธารณสุข	กรรมการ
๑๑.	นางสาวภิญญาพัชญ์	พุดจ้อย	หัวหน้ากลุ่มงานหลักสูตรการแพทย์ แผนไทยบัณฑิต สาขาวิชาการแพทย์แผนไทย	กรรมการ
๑๒.	นายเคนร์รักษ์	จุลนิล	หัวหน้ากลุ่มงานหลักสูตรประกาศนียบัตร วิชาชีพชั้นสูง สาขาวิชาเทคนิคเภสัชกรรม	กรรมการ
๑๓.	นางสาวสุภาวีย์	กองแก้ว	หัวหน้ากลุ่มงานบริหารงานทั่วไป	กรรมการ
๑๔.	นายพงศ์พิษณุ	บุญดา	หัวหน้ากลุ่มงานวิจัย ตำรา และวิเทศสัมพันธ์	กรรมการ
๑๕.	นางสาวดารารุ่ง	คำวงศ์	รักษาการหัวหน้ากลุ่มงานบริการวิชาการ	กรรมการ
๑๖.	ผศ.วุฒิชัย	วิสุทธิพรต	อาจารย์	กรรมการ
๑๗.	นางชนม์สวัสดิ์	เดือนแจ่ม	เภสัชกรชำนาญการ	กรรมการ
๑๘.	นางสุภาพร	รักเมือง	เจ้าพนักงานธุรการชำนาญงาน	กรรมการ

/๑๙. นางสาวฐิติพร...

๑๙.	นางสาวจิตติพร	อินทรสุข	นักวิชาการพัสดุ	กรรมการ
๒๐.	นางดาราวพร	สร้อยสน	นักทรัพยากรบุคคล	กรรมการ
๒๑.	นายปราโมทย์	เย็นบุญธรรม	อาจารย์	กรรมการ
๒๒.	นางธิดิรัตน์	ราศิริ	อาจารย์	กรรมการ
๒๓.	นางสาวอินทิรา	นุ้มเนตร	ทันตแพทย์ปฏิบัติการ	กรรมการ
๒๔.	นายนิพนธ์	แก้วต่าย	เภสัชกรชำนาญการพิเศษ	กรรมการ
๒๕.	นายนิธิรัตน์	มีกาย	อาจารย์	กรรมการ
๒๖.	นางสาวณิชา	สุรียากานนท์	เภสัชกรชำนาญการ	กรรมการ
๒๗.	นายฉลองรัฐ	ทองกันทา	อาจารย์	กรรมการ
๒๘.	นางสาวจุฑามาศ	ผูนลาวงษ์	พยาบาลวิชาชีพชำนาญการพิเศษ	กรรมการ
๒๙.	นางสาวจิตติพร	สุแก้ว	เภสัชกรชำนาญการ	กรรมการ
๓๐.	นายกฤษณีย์	ศรีใจ	รักษาการหัวหน้ากลุ่มงานยุทธศาสตร์และ ประกันคุณภาพการศึกษา	กรรมการและ เลขานุการ
๓๑.	นางจินดา	ม่วงแก่น	อาจารย์	ผู้ช่วยเลขานุการ
๓๒.	นางสาวกฤษณี	เถื่อนประถัมภ์	งานวิเคราะห์นโยบายและแผน	ผู้ช่วยเลขานุการ
๓๓.	นางสุลาวัลย์	คงเมืองคำ	งานประกันคุณภาพการศึกษา	ผู้ช่วยเลขานุการ
๓๔.	นางสาวณัฐวดี	อินทฤติ	งานธุรการ	ผู้ช่วยเลขานุการ

### โดยมีบทบาทและภาระหน้าที่ ดังนี้

๑. จัดทำและทบทวนแผนยุทธศาสตร์ และแผนปฏิบัติการประจำปี ของวิทยาลัยให้สอดคล้องกับแผนพัฒนาเศรษฐกิจและสังคมแห่งชาติ แผนกระทรวงสาธารณสุข สถาบันพระบรมราชชนก คณะสาธารณสุขศาสตร์และสหเวชศาสตร์ และอื่นๆที่เกี่ยวข้อง

๒. แปลงนโยบาย/ยุทธศาสตร์ แผนปฏิบัติการ ของวิทยาลัยสู่การปฏิบัติ เสนอต่อคณะกรรมการบริหารวิทยาลัยให้ความเห็นชอบ

๓. บันทึกข้อมูลแผนยุทธศาสตร์และแผนปฏิบัติการ ในระบบฐานข้อมูลของสถาบันพระบรมราชชนก

๔. กำกับติดตามผลการดำเนินงานตามแผนปฏิบัติการของแต่ละกลุ่มงาน/กลุ่มงานหลักสูตร เป็นรายไตรมาส/ครึ่งปี/รายปี เสนอคณะกรรมการบริหารวิทยาลัย เพื่อพิจารณาให้ข้อเสนอแนะ

๕. รายงานผลการดำเนินงานตามแผนยุทธศาสตร์/แผนปฏิบัติการแก่คณะสาธารณสุขศาสตร์และสหเวชศาสตร์ และสถาบันพระบรมราชชนก รวมถึงหน่วยงานที่เกี่ยวข้อง

ทั้งนี้ ตั้งแต่บัดนี้เป็นต้นไป

สั่ง ณ วันที่ ๑๖ พฤษภาคม พ.ศ. ๒๕๖๖



(นายชัยวัฒน์ พันธุ์ศรี)

ผู้อำนวยการวิทยาลัยการสาธารณสุขสิรินธร จังหวัดพิษณุโลก