



สถาบันพระบรมราชชนก  
PRABOROMRAJCHANOK INSTITUTE

คณะสาธารณสุขศาสตร์และสหเวชศาสตร์  
Faculty of Public Health and Allied Health Sciences



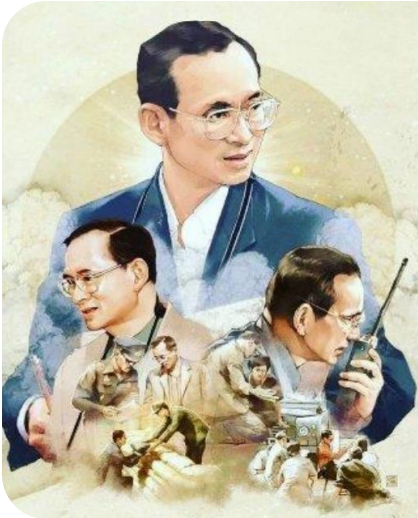
# คู่มือธรรมชาติบำบัด สำหรับบุคลากรทุกระดับ

คณะสาธารณสุขศาสตร์และสหเวชศาสตร์  
สถาบันพระบรมราชชนก





ปัญญาเพื่อชุมชน  
*Wisdom for Community*



*True success is not in the learning, but  
in its application to the benefit of mankind.*

*Mr. Songkla*

“ความสำเร็จที่แท้จริง  
อยู่ที่การนำความรู้ไปประยุกต์ใช้  
เพื่อประโยชน์สุขแก่มวลมนุษยชาติ”

สมเด็จพระมหิตลาธิเบศร อดุลยเดชวิกรม พระบรมราชชนก



สมเด็จพระมหิตลาธิเบศร อดุลยเดชวิกรม พระบรมราชชนก

## ใบลงนามรับทราบและถือปฏิบัติ

ข้าพเจ้าได้รับ และอ่านคู่มือธรรมเนียมปฏิบัติของ

คณะสาธารณสุขศาสตร์และสหเวชศาสตร์

สถาบันพระบรมราชชนก แล้ว

ข้าพเจ้าเข้าใจ รับทราบ และน้อมรับเป็นหลักปฏิบัติ

ในการดำเนินงาน ต่อไป

ลงชื่อ .....

(.....)

ตำแหน่ง .....

วันที่ .....

## สารจากคณบดี

คณะสาธารณสุขศาสตร์และสหเวชศาสตร์ สถาบันพระบรมราชชนก เป็นองค์กรให้บริการสำคัญแก่ประชาชนในหลากหลายด้าน โดยเฉพาะอย่างยิ่งการบริการวิชาการสู่ชุมชน และการบริหารคณะฯ สามารถส่งผลกระทบต่อภาคสังคม และชื่อเสียงของคณะ และสถาบันพระบรมราชชนก ดังนั้น การบริหารงานและการปฏิบัติงานภายในคณะฯ ที่ถูกต้อง โปร่งใส และเป็นธรรม ทั้งในภารกิจประจำวันและภารกิจการพัฒนา เพื่อยกระดับคุณภาพ ประสิทธิภาพของการให้บริการทุกประเภทของสถาบันพระบรมราชชนก จึงเป็นสิ่งจำเป็นและสำคัญอย่างยิ่ง

ในนามของคณบดีคณะสาธารณสุขศาสตร์และสหเวชศาสตร์ สถาบันพระบรมราชชนก จึงยินดีอย่างยิ่งที่คณะฯ นำหลักธรรมาภิบาลมาใช้บริหารองค์กร และจัดทำคู่มือธรรมาภิบาลนี้ เพื่อเป็นเครื่องมือในการสื่อสารหลักการ วิถีปฏิบัติ และตัวชี้วัดให้บุคลากรทุกระดับของคณะฯ รับทราบ และยึดถือปฏิบัติ

ในโอกาสนี้ ในนามของคณบดีคณะสาธารณสุขศาสตร์และสหเวชศาสตร์ จึงขอให้บุคลากรทุกท่านของคณะฯ ทั้งที่มีลักษณะการปฏิบัติงานประจำวัน และคณะกรรมการทุกคณะ พึงถือปฏิบัติตามคู่มือธรรมาภิบาลนี้ จนเป็นลักษณะนิสัยที่ดีงาม อันจะเป็นประโยชน์ต่อตัวท่านเอง และต่อความน่าเชื่อถือ และความยั่งยืนของคณะสาธารณสุขศาสตร์และสหเวชศาสตร์ และสถาบันพระบรมราชชนก สืบไป



คณบดี

คณะสาธารณสุขศาสตร์และสหเวชศาสตร์

สถาบันพระบรมราชชนก

## สารบัญ

### ส่วนที่ 1 คณะสาธารณสุขศาสตร์และสหเวชศาสตร์

# 6

ธรรมาภิบาล คืออะไร

หลักธรรมาภิบาลของการบริหารกิจการบ้านเมืองที่ดี  
ทำไมต้องมีธรรมาภิบาล

### ส่วนที่ 2 ธรรมาภิบาลกับคณะสาธารณสุขศาสตร์และสหเวชศาสตร์

# 14

การบริหารงานด้วยหลักธรรมาภิบาล (Good Governance)

### ส่วนที่ 3 การร้องเรียนการทุจริตและประพฤติมิชอบคณะสาธารณสุขศาสตร์ และสหเวชศาสตร์

# 20

ช่องทางการร้องเรียน

แผนผังกระบวนการจัดการข้อร้องเรียนการทุจริตและประพฤติมิชอบของ  
ผู้ร้องเรียน\_PHAS

แบบฟอร์มข้อร้องเรียนการทุจริตและประพฤติมิชอบ

# 24

กฎหมายที่เกี่ยวข้อง

## ส่วนที่ 1 คณะสาธารณสุขศาสตร์และสหเวชศาสตร์





ปัญญาเพื่อชุมชน  
Wisdom for Community

## ธรรมาภิบาล

### ธรรมาภิบาล คืออะไร

ธรรมาภิบาล คือ การปกครอง การบริหาร การจัดการ การควบคุม ดูแลกิจการต่าง ๆ ให้เป็นไปในครรลองธรรม และการบริหารจัดการที่ดี เป็นแนวทางสำคัญในการจัดระเบียบให้สังคมรัฐ ภาคธุรกิจเอกชน และภาคประชาชน ซึ่งครอบคลุมฝ่ายวิชาการ ฝ่ายปฏิบัติการ ฝ่ายราชการ และฝ่ายธุรกิจ สามารถอยู่ร่วมกันอย่างสงบสุข



หลักธรรมาภิบาลของการบริหารกิจการบ้านเมืองที่ดี ประกอบด้วย 10 หลัก

1. หลักประสิทธิผล (Effectiveness)
2. หลักประสิทธิภาพ/คุ้มค่า (Efficiency/Value for money)
3. หลักการตอบสนอง (Responsiveness)
4. หลักการตรวจสอบได้/มีภาระรับผิดชอบ (Accountability)
5. หลักเปิดเผย/โปร่งใส (Transparency)
6. หลักการมีส่วนร่วม (Participation)
7. หลักการกระจายอำนาจ (Decentralization)
8. หลักนิติธรรม (Rule of Law)
9. หลักความเสมอภาค (Equity)
10. หลักมุ่งเน้นฉันทามติ (Consensus Oriented)

### Good Governance Framework (GG Framework)

สรุปได้ 4 หลักการสำคัญ 10 หลักการย่อย

#### หลักการที่ 1

#### การบริหารจัดการภาครัฐแนวใหม่(New Public Management)

1. **ประสิทธิผล (Effectiveness)** หมายถึง ในการปฏิบัติราชการต้องมีวิสัยทัศน์เชิงยุทธศาสตร์ เพื่อตอบสนองความต้องการของประชาชนและผู้มีส่วนได้ส่วนเสียทุกฝ่าย ปฏิบัติหน้าที่ตามพันธกิจให้บรรลุวัตถุประสงค์ขององค์การ มีการวางแผนเป้าหมายการปฏิบัติงานที่ชัดเจนและอยู่ในระดับที่ตอบสนองต่อความคาด หวังของประชาชน สร้างกระบวนการปฏิบัติงานอย่างเป็นระบบและมีมาตรฐาน มีการจัดการความเสี่ยงและมุ่งเน้นผลการปฏิบัติงานเป็นเลิศ รวมถึงมีการติดตามประเมินผลและพัฒนาปรับปรุงการปฏิบัติงานให้ดีขึ้นอย่างต่อเนื่อง
2. **ประสิทธิภาพ (Efficiency)** หมายถึง ในการปฏิบัติราชการต้องใช้ทรัพยากรอย่างประหยัด เกิดผลผลิตภาพที่คุ้มค่าต่อการลงทุน และบังเกิดประโยชน์สูงสุดต่อส่วนรวม ทั้งนี้ต้องมีการลดขั้นตอนและระยะเวลาในการปฏิบัติงานเพื่ออำนวยความสะดวก และลดภาระค่าใช้จ่าย ตลอดจนยกเลิกภารกิจที่ล้าสมัยและไม่มีความจำเป็น

3. **การตอบสนอง (Responsiveness)** หมายถึง ในการปฏิบัติราชการต้องสามารถให้บริการได้อย่างมีคุณภาพ สามารถดำเนินการแล้วเสร็จภายในระยะเวลาที่กำหนด สร้างความเชื่อมั่นไว้วางใจ รวมถึงตอบสนองตามความคาดหวัง/ความต้องการของประชาชนผู้รับบริการ และผู้มีส่วนได้ส่วนเสียที่มีความหลากหลายและมีความแตกต่างกันได้อย่างเหมาะสม

## หลักการที่ 2

### ค่านิยมประชาธิปไตย (Democratic Value) ประกอบด้วย

4. **ภาวะรับผิดชอบ/สามารถตรวจสอบได้ (Accountability)** หมายถึง ในการปฏิบัติราชการต้องสามารถตอบคำถามและชี้แจงได้เมื่อมีข้อสงสัย รวมทั้งต้องมีการจัดวางระบบการรายงานความก้าวหน้าและผลสัมฤทธิ์ตามเป้าหมายที่กำหนดไว้ต่อสาธารณะ เพื่อประโยชน์ในการตรวจสอบและการให้คุณให้โทษ ตลอดจน มีการจัดเตรียมระบบการแก้ไขหรือบรรเทาปัญหาและผลกระทบใด ๆ ที่อาจจะเกิดขึ้น
5. **เปิดเผย/โปร่งใส (Transparency)** หมายถึง ในการปฏิบัติราชการต้องปฏิบัติงานด้วยความซื่อสัตย์สุจริต ตรงไปตรงมา รวมทั้งต้องมีการเปิดเผยข้อมูลข่าวสารที่จำเป็น และเชื่อถือได้ให้ประชาชนได้ รับทราบอย่างสม่ำเสมอ ตลอดจนวางระบบให้การเข้าถึงข้อมูลข่าวสารดังกล่าวเป็นไปโดยง่าย
6. **หลักนิติธรรม (Rule of Law)** หมายถึง ในการปฏิบัติราชการต้องใช้อำนาจของกฎหมาย กฎระเบียบ ข้อบังคับในการปฏิบัติงานอย่างเคร่งครัด ด้วยความเป็นธรรม ไม่เลือกปฏิบัติ และคำนึงถึงสิทธิเสรีภาพของประชาชนและผู้มีส่วนได้ส่วนเสียฝ่ายต่าง ๆ
7. **ความเสมอภาค (Equity)** หมายถึง ในการปฏิบัติราชการต้องให้บริการอย่างเท่าเทียมกัน ไม่มีการแบ่งแยกด้านชายหญิง ถิ่นกำเนิด เชื้อชาติ ภาษา เพศ อายุ สภาพทางกายหรือสุขภาพ สถานะของบุคคล ฐานะทางเศรษฐกิจและสังคม ความเชื่อทางศาสนา การศึกษาอบรม และอื่น ๆ อีกทั้งยังต้องคำนึงถึงโอกาสความเท่าเทียมกันของการเข้าถึงบริการสาธารณะของ กลุ่มบุคคลผู้ด้อยโอกาสในสังคมด้วย

## หลักการที่ 3

### ประชาธิปไตย (Participatory State) ประกอบด้วย

8. **การมีส่วนร่วม/การพยายามแสวงหาฉันทามติ (Participation/Consensus Oriented)** หมายถึง ในการปฏิบัติราชการต้องรับฟังความคิดเห็นของประชาชน รวมทั้งเปิดให้ประชาชนมีส่วนร่วมในการรับรู้ เรียนรู้ ทำความเข้าใจ ร่วมแสดงทัศนะ

ร่วมเสนอปัญหา/ประเด็นที่สำคัญที่เกี่ยวข้องร่วมคิดแก้ไขปัญหา ร่วมในกระบวนการตัดสินใจและการดำเนินงานและร่วมตรวจสอบผลการปฏิบัติงาน ทั้งนี้ ต้องมีความพยายามในการแสวงหาฉันทามติหรือข้อตกลงร่วมกันระหว่างกลุ่มผู้มีส่วนได้ส่วนเสียที่เกี่ยวข้อง โดยเฉพาะกลุ่มที่ได้รับผลกระทบโดยตรงจะต้องไม่มีข้อคัดค้านที่หาข้อยุติไม่ได้ในประเด็นที่สำคัญ

- 9 การกระจายอำนาจ (Decentralization) หมายถึง ในการปฏิบัติราชการควรมีการมอบอำนาจและกระจายความรับผิดชอบในการตัดสินใจและ การดำเนินการให้แก่ผู้ปฏิบัติงานในระดับต่าง ๆ ได้อย่างเหมาะสม รวมทั้งมีการโอนถ่ายบทบาทและภารกิจให้แก่องค์กรปกครองส่วนท้องถิ่นหรือภาค ส่วนอื่น ๆ ในสังคม

#### หลักการที่ 4

ความรับผิดชอบทางการบริหาร (Administrative Responsibility) ประกอบด้วย

- 10 คุณธรรม/จริยธรรม (Morality/Ethics) หมายถึง ในการปฏิบัติราชการต้องมีจิตสำนึก ความรับผิดชอบในการปฏิบัติหน้าที่ให้เป็นไปอย่างมีศีลธรรม คุณธรรม และตรงตามความคาดหวังของสังคม รวมทั้ง ยึดมั่นในค่านิยมหลักของมาตรฐานจริยธรรมสำหรับผู้ดำรงตำแหน่งทางการ เมืองและเจ้าหน้าที่ของรัฐ ประมวลจริยธรรมข้าราชการพลเรือน และจรรยาบรรณวิชาชีพ ตลอดจน **คุณลักษณะที่พึงประสงค์ของระบบราชการไทย 8 ประการ ( I AM READY ) ได้แก่**

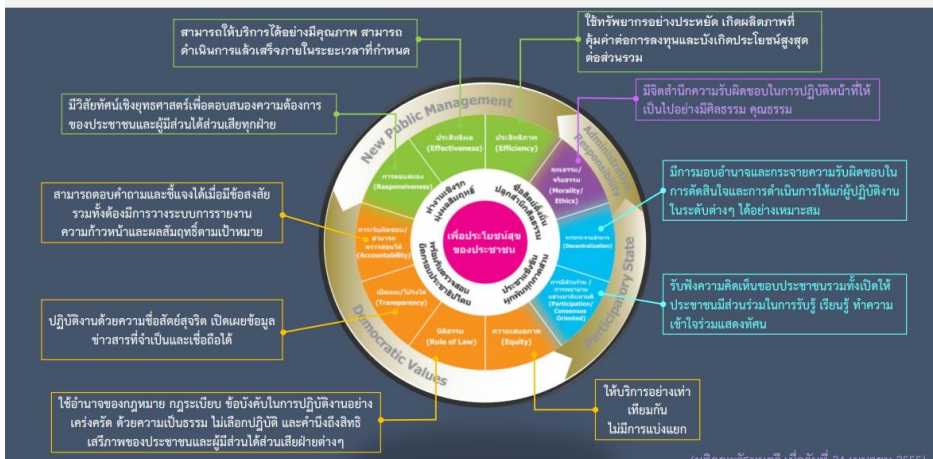
- I — Integrity ซื่อสัตย์และกล้ายืนหยัดในสิ่งที่ถูกต้อง
- A — Activeness ทำงานเชิงรุก คิดเชิงบวกและมีจิตบริการ
- M — Morality มีศีลธรรม คุณธรรมและจริยธรรม
- R — Responsiveness คำนึงถึงประโยชน์สุขของประชาชนเป็นที่ตั้ง
- E — Efficiency มุ่งเน้นประสิทธิภาพ
- A — Accountability ตรวจสอบได้
- D — Democracy ยึดมั่นในหลักประชาธิปไตย
- Y — Yield มุ่งผลสัมฤทธิ์



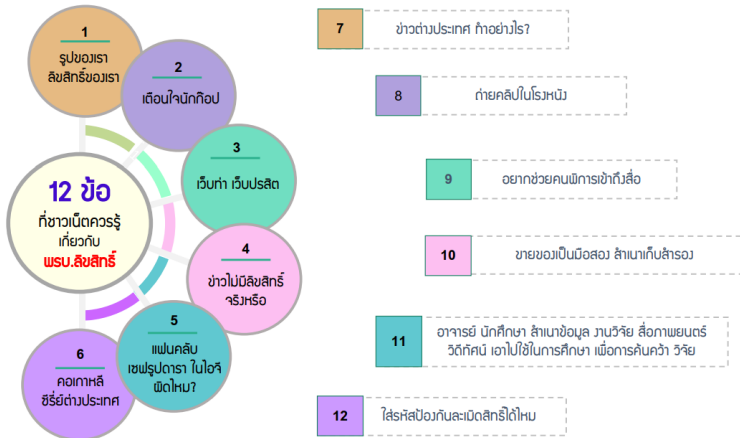
แผนภาพแสดงหลักธรรมาภิบาลของการบริหารกิจการบ้านเมืองที่ดี (GG Framework)

[https://www.ocsc.go.th/sites/default/files/attachment/article/7.1\\_hlaktthrrmaaphibaalkhngkaarbrihaarkicckhaarbaan\\_emuunghthiidii.pdf](https://www.ocsc.go.th/sites/default/files/attachment/article/7.1_hlaktthrrmaaphibaalkhngkaarbrihaarkicckhaarbaan_emuunghthiidii.pdf)

หลักธรรมาภิบาลของการบริหารกิจการบ้านเมืองที่ดี (GG Framework)



คู่มือธรรมาภิบาล PI\_PHAS



[https://www.narit.or.th/images/28\\_KM/องค์กรโปร่งใส\(บุคคลากร\).pdf](https://www.narit.or.th/images/28_KM/องค์กรโปร่งใส(บุคคลากร).pdf)

## ทำไม ต้องมีธรรมาภิบาล

1. การบริหารการศึกษาต้องสอดคล้องและตอบสนอง  
ต่อนโยบายและความต้องการของระบบการศึกษาไทย (Relevance)
2. กระบวนการบริหารต้องมีประสิทธิภาพ (Efficiency) ได้ประสิทธิผล  
(Effectiveness)
3. ทุกขั้นตอนต้องโปร่งใส (Transparency) และมีเหตุผล  
(Reasonableness)
4. มีผู้รับผิดชอบผลการบริหาร (Accountability)

## ส่วนที่ 2 ธรรมาภิบาลกับ

คณะสาธารณสุขศาสตร์และสหเวชศาสตร์





## การบริหารงานด้วยหลักธรรมาภิบาล (Good Governance)

### คณะกรรมการสุขภาพและสหเวชศาสตร์

#### สถาบันพระบรมราชชนก

คณะกรรมการสุขภาพและสหเวชศาสตร์ สถาบันพระบรมราชชนก กำหนดแนวทางการบริหารงานด้วยหลักธรรมาภิบาล (Good Governance) เพื่อเป็นแนวทางในการดำเนินงานด้วยคุณธรรมและความโปร่งใส และเป็นแนวปฏิบัติควบคู่กับข้อบังคับ ประกาศและหลักเกณฑ์ต่าง ๆ ของสถาบันพระบรมราชชนก

ความหมาย	แนวทาง/ตัวชี้วัด
<b>1. หลักประสิทธิผล (Effectiveness)</b>	
<p>หมายถึง</p> <p>ผลการปฏิบัติงานที่บรรลุวัตถุประสงค์และเป้าหมายของแผนปฏิบัติงาน การปฏิบัติงานจะต้องมีทิศทาง ยุทธศาสตร์ และเป้าประสงค์ที่ชัดเจน มีกระบวนการปฏิบัติงานและระบบงานที่เป็นมาตรฐาน มีระบบการติดตาม ประเมินผล และพัฒนาปรับปรุงอย่างต่อเนื่องเป็นที่ยอมรับเทียบเคียงกับมหาวิทยาลัยอื่น</p>	<ol style="list-style-type: none"> <li>มีการกำหนดวิสัยทัศน์ เป้าประสงค์เชิงยุทธศาสตร์และเป้าหมายที่สอดคล้องกับพันธกิจและค่านิยมหรือวัฒนธรรมองค์กรของคณะฯ และประกาศให้รับรู้ร่วมกัน</li> <li>ระบบงานที่เอื้อต่อการทำงานตามแผนกลยุทธ์ นำไปสู่การปฏิบัติให้บรรลุเป้าหมายที่กำหนด</li> <li>การติดตาม ประเมินผล พัฒนา และปรับปรุงแผนกลยุทธ์อย่างต่อเนื่องเป็นระบบ</li> </ol>
<b>2. หลักประสิทธิภาพ (Efficiency)</b>	
<p>หมายถึง</p> <p>การบริหารงานตามแนวทางการกำกับดูแลที่มีกระบวนการปฏิบัติงาน โดยใช้เทคนิคการบริหาร จัดการ ใช้ทรัพยากรด้านงบประมาณ บุคลากร ระยะเวลาและวัสดุอุปกรณ์ให้เกิดประโยชน์สูงสุดต่อการพัฒนาขีดความสามารถในการปฏิบัติงานตามภารกิจ เพื่อตอบสนองความต้องการของชุมชน</p>	<ol style="list-style-type: none"> <li>มีการบริหาร จัดการ ที่ได้ผลงานที่คุ้มค่า เมื่อเทียบกับทรัพยากร งบประมาณ และเวลาที่ใช้</li> <li>มีการนำข้อมูลสารสนเทศ และเทคโนโลยีต่าง ๆ เข้ามาใช้ตัดสินใจบริหารงานอย่างมีหลักเกณฑ์</li> <li>มีคู่มือการปฏิบัติงาน มีการปรับปรุงกระบวนการทำงานที่ตอบสนองความต้องการของชุมชน</li> </ol>

ความหมาย	แนวทาง/ตัวชี้วัด
<b>3. หลักการตอบสนอง (Responsiveness)</b>	
<p>หมายถึง</p> <p>การให้บริการที่สามารถดำเนินการได้ภายในระยะเวลาที่กำหนด และสร้างความเชื่อมั่น ความไว้วางใจ รวมถึงตอบสนองความคาดหวังหรือความต้องการของประชาชน ผู้เรียน ผู้รับบริการและผู้มีส่วนได้ส่วนเสียที่หลากหลายและแตกต่าง</p>	<ol style="list-style-type: none"> <li>1. มีการมีการรับฟังความต้องการ และความคาดหวัง ตอบสนอง รวมถึง แก้ไขปัญหาข้อร้องเรียน อย่างเป็นธรรม รวดเร็ว</li> <li>2. มีการดำเนินการวัดผลความพึงพอใจและไม่พึงพอใจในการรับบริการของผู้ที่มีส่วนได้ส่วนเสีย และนำผลมาปรับปรุง</li> <li>3. จัดช่องทางการให้บริการแก่ผู้ที่มีส่วนได้ส่วนเสียสามารถเข้าถึงได้ง่าย</li> </ol>
<b>4. หลักการรับผิดชอบ(Accountability)</b>	
<p>หมายถึง</p> <p>การแสดงความรับผิดชอบต่อผลการปฏิบัติหน้าที่และผลงานต่อเป้าหมายที่กำหนดไว้ โดยปฏิบัติงานอย่างมีความรับผิดชอบต่อตอบสนองต่อความคาดหวังของสาธารณะ รวมทั้งการแสดงถึงความสำนึกในการรับผิดชอบต่อปัญหาสาธารณะ</p>	<ol style="list-style-type: none"> <li>1. มีการกำหนดทิศทางและแผนการปฏิบัติงาน รวมทั้งผู้รับผิดชอบภายในของแต่ละหน่วยงานชัดเจน</li> <li>2. มีการกำกับ ติดตาม และประเมินผลการปฏิบัติงาน โดยเชื่อมโยงกับระบบการให้รางวัลหรือกำลังใจ และระบบการให้โทษ อย่างเป็นรูปธรรม</li> <li>3. มีความสำนึกในการรับผิดชอบต่อหน้าที่ มุ่งมั่น ทุ่มเทเพื่อบริหารจัดการ และยอมรับผลการดำเนินงาน (ทั้งรับผิดชอบและรับชอบ)</li> </ol>

ความหมาย	แนวทาง/ตัวชี้วัด
<b>5. หลักความโปร่งใส (Transparency)</b>	
<p>หมายถึง</p> <p>กระบวนการเปิดเผยอย่างตรงไปตรงมา ชี้แจงได้ เมื่อมีข้อสงสัยและพร้อมให้ข้อมูลข่าวสารที่ไม่ขัดต่อข้อบังคับกฎหมาย โดยทุกคนสามารถรู้ทุกขั้นตอนของการดำเนินกิจกรรมหรือกระบวนการต่าง ๆ และสามารถตรวจสอบได้</p>	<ol style="list-style-type: none"> <li>1. มีระบบการตรวจสอบการทำงานภายในหน่วยงานชัดเจน ทำให้ผู้ปฏิบัติงานสามารถร่วมตรวจสอบอย่างเป็นระบบ</li> <li>2. จัดให้มีระบบการร้องเรียนเกี่ยวกับการทุจริต ประพฤติมิชอบ ที่คุ้มครองสิทธิผู้ร้องเรียน</li> <li>3. มีการสื่อสารหรือแจ้งข้อมูลที่จำเป็น เป็นประโยชน์ในการทำงานให้ถูกต้องเป็นประจำทุกเดือน</li> </ol>
<b>6. หลักการมีส่วนร่วม (Participation)</b>	
<p>หมายถึง</p> <p>การมอบอำนาจและความรับผิดชอบในการตัดสินใจและการดำเนินการให้แก่บุคลากรในคณะ โดยมุ่งเน้นการสร้าง ความพึงพอใจในการทำงานของบุคลากรในคณะ ปรับปรุงกระบวนการ และเพิ่มผลผลิต ผลการดำเนินงานที่ดีของคณะ</p>	<ol style="list-style-type: none"> <li>1. เปิดโอกาสให้บุคลากรมีส่วนร่วมในการตัดสินใจ และร่วมแสดงความคิดเห็นของตนเองได้อย่างอิสระ</li> <li>2. ประสานสัมพันธ์ ทำงานเป็นทีม และสร้างเครือข่ายในการทำงาน</li> <li>3. มีการรับฟังความคิดเห็นและข้อเสนอแนะจากผู้มีส่วนได้ส่วนเสีย (stakeholders) และนำไปปรับปรุงการบริหารงาน</li> </ol>
<b>7. หลักการกระจายอำนาจ (Decentralization)</b>	
<p>หมายถึง</p> <p>การมอบอำนาจและความรับผิดชอบในการตัดสินใจและการดำเนินการให้แก่บุคลากรในคณะ โดยมุ่งเน้นการสร้าง ความพึงพอใจในการทำงานของบุคลากรในคณะ ปรับปรุงกระบวนการ และเพิ่มผลผลิต เพื่อผลการดำเนินงานที่ดีของคณะ</p>	<ol style="list-style-type: none"> <li>1. มีการกำหนดภาระหน้าที่หรือขั้นตอนการดำเนินงานของหน่วยงาน และมอบหมายงานแก่บุคลากรในคณะฯ / วิทยาลัย ตามตำแหน่งงาน ทั้งปริมาณ และคุณภาพของงานที่ทำ</li> <li>2. มีการมอบอำนาจในการตัดสินใจและการดำเนินการ ให้แก่บุคลากร ตามระดับการบริหารงาน</li> </ol>

ความหมาย	แนวทาง/ตัวชี้วัด
	3. เปิดโอกาสให้บุคลากรในหน่วยงานมีส่วนร่วม ประเมินผลการดำเนินการ เสนอข้อแก้ไข และนำกลับไปปรับปรุงกระบวนการ และเพิ่มผลิตภาพ
<b>8. หลักนิติธรรม (Rule of law)</b>	
<p>หมายถึง</p> <p>การใช้อำนาจของกฎหมาย กฎ ระเบียบ ข้อบังคับ ในการบริหารราชการด้วยความเป็นธรรม ไม่เลือกปฏิบัติ และคำนึงถึงสิทธิเสรีภาพ ของผู้มีส่วนได้ส่วนเสีย</p>	<ol style="list-style-type: none"> <li>1. มีการกำหนดขอบเขต อำนาจ และหน้าที่ ในการปฏิบัติงานอย่างชัดเจน</li> <li>2. มีการบริหารงานด้วยความเป็นธรรม ความเสมอภาค ไม่เลือกปฏิบัติ และกล้ายืนหยัดในสิ่งที่ถูกต้อง</li> <li>3. ส่งเสริมให้บุคลากรปฏิบัติงาน โดยคำนึงถึงกฎหมาย กฎระเบียบ ข้อบังคับ และหลักจริยธรรมอย่างเคร่งครัด เป็นธรรม</li> </ol>
<b>9. หลักความเสมอภาค (Equity)</b>	
<p>หมายถึง</p> <p>การได้รับการปฏิบัติและได้รับบริการอย่างเท่าเทียม โดยไม่มีการแบ่งแยกด้วยเหตุแห่งเพศ อายุ ความพิการ สถานะของบุคคล ฐานะทางเศรษฐกิจและสังคม ความเชื่อทางศาสนา การศึกษา ฯลฯ</p>	<ol style="list-style-type: none"> <li>1. มีการบริหารงาน โดยคำนึงถึงบุคลากรหรือหน่วยงานที่เกี่ยวข้องให้ได้รับการปฏิบัติ และการบริการอย่างเท่าเทียมกัน</li> <li>2. มีการสร้างสภาพแวดล้อมในการทำงานที่เอื้อต่อการให้บริการแก่ผู้รับบริการทุกกลุ่มอย่างเท่าเทียม เสมอภาค</li> <li>3. มีการพัฒนาบุคลากรทุกคน ให้มีทักษะ ความชำนาญในงานที่รับผิดชอบ</li> </ol>

ความหมาย	แนวทาง/ตัวชี้วัด
<b>10. หลักมุ่งเน้นฉันทามติ (Consensus Oriented)</b>	
<p>หมายถึง การหาข้อตกลงทั่วไปภายในกลุ่มผู้มีส่วนได้ส่วนเสียที่เกี่ยวข้อง ซึ่งเป็นข้อตกลงที่เกิดจากการใช้กระบวนการเพื่อหาข้อคิดเห็นจากกลุ่มบุคคลที่ได้รับผลประโยชน์และเสียประโยชน์ โดยเฉพาะกลุ่มที่ได้รับผลกระทบโดยตรงซึ่งต้องไม่มีข้อคัดค้านที่ยุติไม่ได้ในประเด็นที่สำคัญโดยฉันทามติไม่จำเป็นต้องหมายความว่าเห็นพ้องโดยเอกฉันท์</p>	<ol style="list-style-type: none"> <li>1. มีการนำข้อเสนอแนะและความคิดเห็นที่ได้ทั้งจากภายในและภายนอกมาใช้ในการตัดสินใจการบริหารงาน</li> <li>2. มีการใช้กระบวนการตัดสินใจเพื่อสรุปข้อคิดเห็น</li> <li>3. มีการบริหารงานโดยยึดหลักฉันทามติ</li> </ol>

GOOD GOVERNANCE  
GOOD GOVERNANCE



ส่วนที่ 3 การร้องเรียนการทุจริตและประพฤติมิชอบ  
คณะสาธารณสุขศาสตร์และสหเวชศาสตร์





ช่องทางการร้องเรียนการทุจริตและประพฤติมิชอบ  
 คณะสาธารณสุขศาสตร์และสหเวชศาสตร์  
 สถาบันพระบรมราชชนก

คณะสาธารณสุขศาสตร์และสหเวชศาสตร์มีช่องทางการร้องเรียนร้องทุกข์ 5

ช่องทาง

**5 ช่องทาง  
รับเรื่องเรียนร้องทุกข์**

- ร้องเรียนด้วยตัวเอง**  
ณ สำนักงานอธิการบดี/คณะสาธารณสุขศาสตร์และสหเวชศาสตร์
- ร้องเรียนผ่านตู้  
รับเรื่องร้องเรียน/ร้องทุกข์**  
(ณ อาคาร ๑๐๑๐๓ : สำนักงานอธิการบดี  
คณะสาธารณสุขศาสตร์และสหเวชศาสตร์)
- ร้องเรียนทางไปรษณีย์ปกติ**  
(โดยทางไปรษณีย์)  
ณ สำนักงานอธิการบดีคณะสาธารณสุขศาสตร์  
และสหเวชศาสตร์
- ร้องเรียนผ่าน E-mail**  
phas.ph2506@gmail.com
- ร้องเรียนทางเว็บไซต์**  
URL : [https://phas.pi.ac.th/?page\\_id=8232](https://phas.pi.ac.th/?page_id=8232)

คณะสาธารณสุขศาสตร์และสหเวชศาสตร์ สถาบันพระบรมราชชนก

[https://phas.pi.ac.th/?page\\_id=8232](https://phas.pi.ac.th/?page_id=8232)

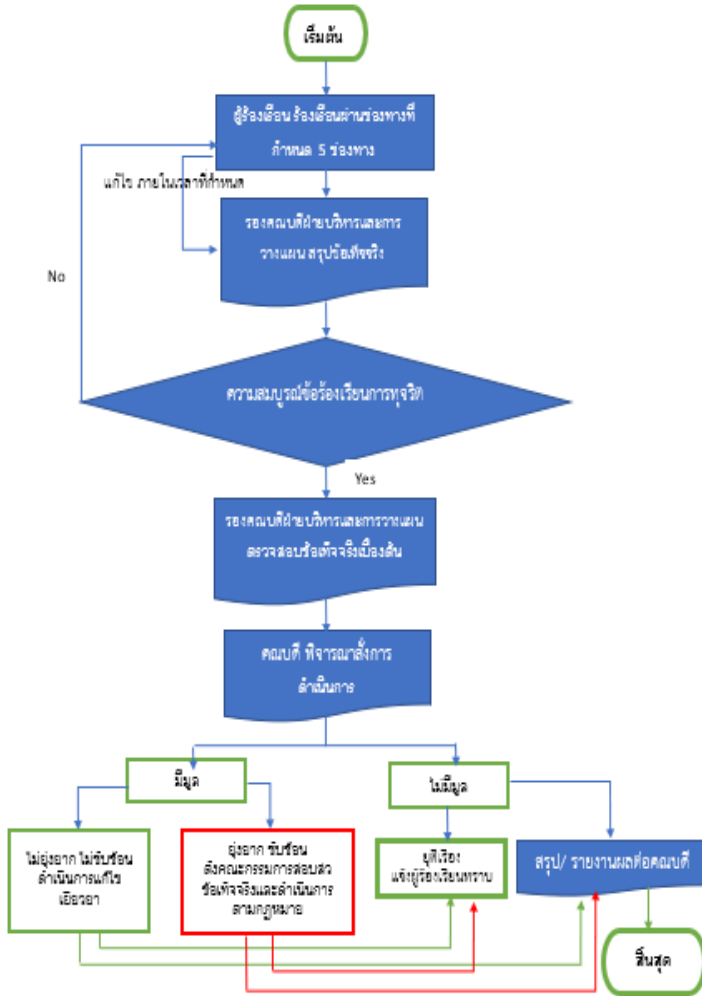
จำแนกเป็น

1. ช่องทางรับเรื่องร้องเรียน/ร้องทุกข์/แสดงความวิตเห็นสำหรับบุคคลากร  
สถาบันพระบรมราชชนก และบุคคลทั่วไป
2. ช่องทางรับเรื่องร้องเรียน/ร้องทุกข์/แสดงความวิตเห็นสำหรับนักศึกษา
3. ช่องทางการร้องเรียนการทุจริตและประพฤติมิชอบ  
พร้อมทั้งกำหนดแนวปฏิบัติการจัดการเรื่องร้องเรียนการทุจริตและประพฤติ  
มิชอบลงใน Web-site ของคณะฯ

## แผนผังกระบวนการจัดการข้อร้องเรียนการทุจริตและประพฤติมิชอบ

## ของผู้ร้องเรียน\_PHAS

รวมระยะเวลาทั้งสิ้น ภายใน 5 วันทำการ



## แบบฟอร์มข้อร้องเรียนการทุจริตและประพฤติมิชอบ

คณะกรรมการสุจริตและสหเวชศาสตร์ สถาบันพระบรมราชชนก

วันที่.....เดือน.....พ.ศ. ....

เรื่อง.....

เรียน.....

ข้าพเจ้า.....อยู่บ้านเลขที่.....หมู่ที่.....

ถนน.....ตำบล/แขวง.....อำเภอ/เขต.....

จังหวัด.....เบอร์โทรศัพท์.....อีเมล.....

อาชีพ.....ตำแหน่ง.....

มีความประสงค์ขอร้องเรียนการทุจริต เพื่อให้คณะกรรมการสุจริตและสหเวชศาสตร์ สถาบันพระบรมราชชนก พิจารณาดำเนินการช่วยเหลือหรือแก้ไขปัญหาในเรื่อง.....

.....

.....

.....

.....

.....

.....

.....

ข้าพเจ้าขอรับรองว่า ข้อร้องเรียนตามข้างต้นเป็นความจริง โดยข้าพเจ้าขอส่งเอกสารพยานหลักฐานประกอบการร้องเรียน (ถ้ามี) ได้แก่

1. .... จำนวน.....ชุด
2. .... จำนวน.....ชุด
3. .... จำนวน.....ชุด
4. .... จำนวน.....ชุด
5. .... จำนวน.....ชุด

จึงเรียนมาเพื่อโปรดพิจารณา

ขอแสดงความนับถือ

ลงชื่อ.....

(.....)

ผู้ร้องเรียน

## กฎหมายที่เกี่ยวข้อง

### 1. เรียบเรียงสำนักรายงานกรณีว่าด้วยการสร้างระบบบริการกิจการบ้านเมืองและสังคมที่ดี พ.ศ. 2542

เกิดขึ้นภายหลังวิกฤติเศรษฐกิจในปี พ.ศ. 2540 ถือเป็นก้าวแรกของการนำหลักธรรมาภิบาลมาใช้ในประเทศไทย โดยคณะรัฐมนตรีได้มีมติเห็นชอบให้ถอดเป็นระเบียบสำนักรายงานกรณีเพื่อจัดส่งรายงานต่อองคมนตรี เมื่อวันที่ 22 พฤษภาคม 2542 อันมีผลสำคัญทางตรงต่อระบบบริการกิจการบ้านเมืองและสังคมที่ดี 6 ประการ คือ หลักนิติธรรม หลักคุณธรรม หลักความโปร่งใส หลักความมีส่วนร่วม หลักความรับผิดชอบ และหลักความคุ้มค่า

## ธรรมาภิบาล ในประเทศไทย

### 2. พระราชบัญญัติระเบียบบริหารราชการแผ่นดิน (ฉบับที่ 5) พ.ศ. 2545 มาตรา 3/1 ฉบับแรก

กำหนดหลักการเบื้องต้นให้ส่วนราชการใช้ 5 รัศมีบริการประชาชนที่มาจากต้นน้ำจนวกในกรอบปฏิรูปราชการ

### 3. พระราชกฤษฎีกาว่าด้วยหลักเกณฑ์และวิธีการบริหารกิจการบ้านเมืองที่ดี พ.ศ. 2546

กำหนดหลักเกณฑ์และวิธีการในการปฏิบัติราชการและการจัดการที่ส่วนราชการและข้าราชการต้องปฏิบัติตามราชการเพื่อให้เกิดการบริหารกิจการบ้านเมืองที่ดี อันเป็นการระดมคุณลักษณะของระดมสำนักรายงานกรณีที่จะมาสร้างระบบบริการกิจการบ้านเมืองและสังคมที่ดี พ.ศ. 2542 คือเป็น เมื่อไม่ให้เกิดความซ้ำซ้อนในการปฏิบัติงานทุกระดับ จึงได้มีมติและระเบียบสำนักรายงานกรณีที่จะมาสร้างระบบบริการกิจการบ้านเมืองและสังคมที่ดี พ.ศ. 2542



สำนักงาน ป.ป.ช.

สายด่วน 1205  
www.nacc.go.th

ธรรมาภิบาล  
Good Governance



คณะสาธารณสุขศาสตร์และสหเวชศาสตร์ สถาบันพระบรมราชชนก

<https://phas.pi.ac.th>

วิทยาลัยพยาบาลบรมราชชนนี จังหวัดนนทบุรี (วิทยาเขตบาราศณราดुर)  
อาคาร 10 ชั้น ชั้น 5 126/146 ซ.ติวานนท์ 14 ถนนติวานนท์ ตำบลตลาดขวัญ  
อำเภอเมืองนนทบุรี จังหวัดนนทบุรี 11000

การเดินทาง : MRT – สถานีกระทรวงสาธารณสุข / สายรถเมล์ สาย 18 , 32 , 63 , 97 , 114 , 505

☎ โทร : 02-5890098